



KARAEMLAS MADEN ŞEHİTLERİ MÜZESİ



**“Zonguldak Topoğrafyasında Kömürün Tarihsel Etkisi
Dijital Teknoloji İle Turizme Kazandırılıyor “**

SÖZLEŞME NO : TR81/18/KÖA/0015

**Bu Proje 2018 Yılı Küçük Ölçekli Altyapı Mali Destek Programı Kapsamında
Batı Karadeniz Kalkınma Ajansı tarafından desteklenmektedir.**



Uygarlığın sönmeyen ışıklarının parıltısı; yükselen Cumhuriyetin, kömür havzasına verdiği değerin sonucudur.

Kömürü, demiri – çeliği ve elektriği ile Zonguldak, övündüğümüz ekonomik mucizenin eseridir.

Zonguldak Maden Müzesi ile Gökgöl Mağarası arasındaki Üzülmez Kültür Vadisinin eser niteliğindeki endüstri yapıları bu övüncün haklı gururudur.

“Zonguldak Kömür Havzası’nın merkezindeki “KARAEMLAS MADEN ŞEHİTLERİ MÜZESİ” Zonguldak Endüstri Mirası Turizminin odak noktasını oluşturuyor.

İlk madencilik yatırımlarıyla 1850’den günümüze uzanan Üzülmez Vadisi;

Vadi boyunca uzanan Üzülmez Demiryolu,

Kömür havzasının ilk lavuarı (Üzülmez Lavuarı),

Üzülmez Müessesesi Sanayi Tesisleri,

Atatürk’ün Zonguldak ziyaretinde konuk edildiği yer (Rombaki Köşkü),

Mimar Seyfi Arkan Yapıları,

Türkiş’in Üzülmez Atölyesi,

Üzülmez Tenis Kortu,

Türkiye’nin ve Zonguldak’ın ilk kreşi- (TÜRKİŞ Çocuk Bahçesi ve Üzülmez Müdür Lojmanı),

Zonguldak’ın ilk özel ilkokulu (TÜRKİŞ – EKİ Üzülmez Özel İlkokulu),

Üzülmez Kok Fabrikası gibi

Cumhuriyetin anıt yapılarıyla tarihe tanıklık ediyor.

Kömürün Tarihsel Etkisi, acıları, anıları “KARAEMLAS MADEN ŞEHİTLERİ MÜZESİNDE saklı...

Sanayi devriminin temeli, kömürden elde edilen ısı enerjisinin büyük miktarlarda kullanımıydı. Dolayısıyla büyük miktarlarda kömür üretimi gerekiyordu. Ormanların yok olmasıyla fiyatı yükselen odunun yerini alacak yüksek enerji kaynağı ise “Yeraltı ormanlarıydı.” Yüksek üretim seviyesine ulaşılması, tüketim ve dağıtım ağının kurulması için taşıma, su atımı ve benzeri sorunların aşılması gerekiyordu.

Sanayide buharın egemenliğiyle uzun süre devam edecek olan kömür saltanatı başladı. Kömür değer kazandıkça işletilmesi, dağıtımı ve tüketimi de sistemli olarak giderek gelişti. Kömür; demiryolu ve denizyolunu besleyerek, onun tüketim yerlerine büyük boyutlarda ve hızla taşınmasının sağladı.

Zonguldak kömür havzasındaki durumda dünyadaki kömüre dayalı olaylar zincirinin bir benzeriydi.

Ereğli limanı, Karadeniz'in önemli doğal limanlarından biriydi. Kastamonu Vilayetine bağlı Bolu Sancağının bir kazası olan Ereğli, taşkömürünün önem kazanmasından önceki yıllarda gemi inşa faaliyetleriyle dikkat çekiyordu. Bölge halkının ormana mükellefiyeti vardı. Gemicilikle ilgili malzemelerin de imal edildiği bir bölgeydi. Gemicilik, kereste ve odundan sonra, çağın gereği olarak Osmanlı Başkentinin gereksinimi olan buhar kömürü de yine bu sahillere karşılandı.

Osmanlı Devleti, buhar gücüyle 1800'den sonra tanıştı. Buhar gücünün enerjisini sağlayan "buhar kömürü", 1800'ün ilk çeyreğinde Osmanlı için ekonomik değer kazanmaya başladı. İngiltere'den ve Avrupa'dan getirilen buhar makineleri, çeşitli askeri kuruluşlarda 1830'lu yıllarda kullanılmaya başlandı. Ereğli ve Amasra'da varlığı belirlenen taşkömürünün önemi giderek arttı. Taşkömürü havzasındaki ilk "Madencilik Faaliyetleri" Karadağ'dan getirilen madencilerle 1835'ten sonra başlatıldı.

Odun ve kerestenin temininde olduğu gibi, çağın gereği olarak, buhar gücü için gerekli olan buhar kömürünün üretimi ve nakledilmesi de yine Ereğli ve Amasra sahillere deniz yolu ile sağlanıyordu.

İlk madencilik çalışmaları, Osmanlı devlet adamlarının oluşturduğu bir kumpanyaya havale edildi. Kömürün asıl yaygın olduğu alan, Ereğli'nin doğusunda bulunan ve batıdan doğuya doğru Alacaağzı, Kozlu ve Karadon katları ile temsil edilen Zonguldak karboniferiydi. Ereğli'nin kaza olması nedeniyle havzaya, Ereğli Havza-i Fahmiyesi (Ereğli Kömür Havzası) adı verildi. Ereğli Kömür Havzasındaki taşkömürünü işletmek amacıyla 1841 yılında "Ereğli Kömür Madeni Kumpanyası" kuruldu. Ereğli ve Amasra'da karbonifer sınırları köy adları kullanılarak belirlendi ve büyük hissesi padişaha ait olan havza, Ereğli Kömür Madeni Kumpanyasına devredildi.

Padişah Abdülmecid'in, 1848 tarihli "Ereğli ve Amasra Kömür Madenleri Hakkındaki" ilmühaberi gereğince, araziler vakıf haline getirildi. İlk kömür havzası sınırlarının korunması için Padişah Abdülmecid Vakfı üzerine tapu tescili yapıldı.

Ereğli kömür madeni, 1850 yılı sonuna kadar Darphane-i Amire tarafından idare edildi. Bu tarihlerde üretilen kömür tersane, tophane, baruthane ve deniz yollarına satıldı. 1850'de madenlerin idaresi, Darphane-i Âmire'den Hazine-i Hassa'ya geçti. Amaç Devletin ihtiyacını karşılamaktı.

İlk Demiryollarını (dekovil hatlarını) İngilizler yaptı.

Demiryolu raylarının kömür ile bağı oldukça eskiye dayanır. 16. YY 'da Avrupa'daki madenlerde önce ahşap raylar döşenmiş, sonra da demire dönüştürüldü. Bu raylar üzerindeki (önce ahşap, sonra demir) vagonlar iterek ya da çekerek hareket ettirilirdi.

Osmanlı devleti için de büyük oranda kömüre gereksinim vardı. Kömürün yer altından çıkarılması için yatırım gerekiyordu. 1851'de İngiltere'den maden çıkarma işinde kullanılacak malzeme ile mühendis, maden nezaretçisi ve usta işçiler Evkaf Nezareti tarafından özel bir anlaşma ile havzaya getirildi. Zonguldak ve Kozlu'da dekovil hattı yapıldı. Derelerin sağı ve solunda tespit edilecek kömür damarlarının işletilmesi tamamen İngiltere'ye verildi. Kömür havzasında daha yüksek üretim seviyesine ulaşmak için taşıma sorunlarının çözülmesi gerekiyordu. Kömür nakliyatı konusunda ilk yatırım çalışmaları sürdürülürken Kırım Savaşı

patlak verdi. Bu deniz savaşının (İngiliz ve Fransız Donanmalarının) kömür gereksinimi Zonguldak'tan karşılandı.



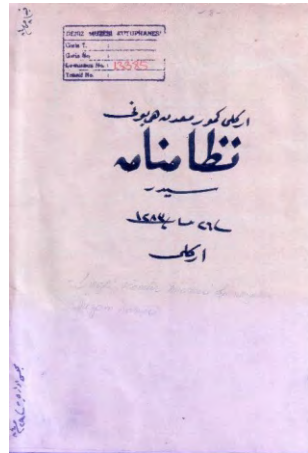
Kırım Savaşı sonrasında Zonguldak ve Kozlu'da daha önce yapılmış olan dekovil hattı yeniden düzenlendi. Kilimli deresi boyunca sahilde yüklemeye ulaştıracak dekovil hattı sürüldü.

Ereğli Kömür Havzasının Yönetimi Bahriye Nezaretine Devredildi.

Ereğli kömür havzası yönetimi, 1865 yılından itibaren Bahriye Nezaretinin bir birimi olan Tersane-i Âmire'ye devredildi. Dilaver Paşa'nın 28 Mayıs 1866 tarihinde "Ereğli Madenleri Müdürlüğüne" tayininden sonra, Bahriye Nezareti'nin ilk işi, "Dilaver Paşa Nizamnamesini" hazırlamak oldu. Ereğli Kazası halkına mükellefiyet (yükümlülük) getiren Nizamnamenin en önemli özelliği, Zonguldak kömür madenlerinde çalışan işçilerin havzada iş yaşamını düzenleyen iş hukukuna ilişkin ilk mevzuat olmasıydı.

Nizamnamenin getirdiği geleneksel yapıyla kömür havzası halkı, ormanda ve kömür çıkarma işinde çalışmakla yükümlüydü. Mükellefler, münavebeli (gruplu) ve mürettepti. Yani münavebeli- mükellefler; Kiracıyan (katır sırtında kömür taşıyanlar), Kufeciyân (küfe ile kömür taşıyanlar), Kazmacıyan (= kömür kazı işinde çalışanlar) şeklinde meslek gruplarına ayrılmışlardı.

Havza dışında bir geçerliliği olmayan ve havzaya özgü bir uygulama olan "Ereğli Kömür Madeni Hümayunu İdaresinin Nizamnamesi" 1954 yılında tamamıyla yürürlükten kaldırılıncaya kadar, yapıla geliş (teamülname) olarak havzada varlığını sürdürdü. Asıl amacı kömür üretimini arttırmak olan 100 maddelik Nizamname, konularına göre 7 bölümden oluşuyordu.



Giderek Gelişen Taşıma

Daha fazla üretim seviyesine ulaşmanın ilk yolu küfe ve katırlarla yapılan nakliyat ile yüklemenin hızlandırılmasıydı. Bu gereksinimin sonucu olarak, lokomotif çalışacak şekilde demiryolunun metrik (1 m.) hatta dönüştürülmesi çalışmaları 1879 yılında tamamlandı. Daha önceki yıllarda olduğu gibi, bu tarihten sonra da ocaklardaki kömürün demiryolu kenarına kadar çekilmesi içinde katırlar kullanıldı.

Ereğli kömür havzası, 1865'ten 1908 tarihine kadar fiilen Bahriye Nezaretine bağlı olarak yönetildi. Tüm havzada, 1878 yılında yapılan düzenlemeyle Alacaağzı, Kozlu, Zonguldak, Kilimli ve Amasra'da ocaklar numaralandırıldı.

63 numaralı ocak

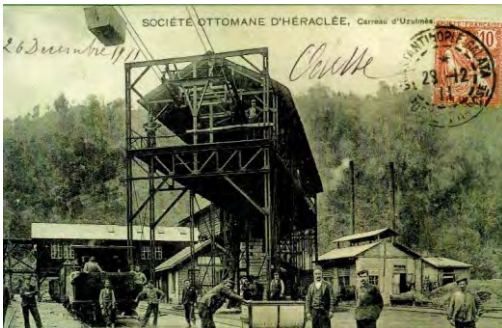
Zonguldak'ta numaralandırılan ocaklardan biri de demiryolunun sol tarafında, 63 numaralı Hacı oğlu Yorgi Panopolos ve Kaptan Petko'nun Kerpiçlik'de Ocağıdır. Ocağa 60 parça hisse itibar edilerek 30 parçası Hacıoğlu Yorgi Panopoulos'in ve diğer 30 parçası da Yorgi Rombaki'nin olmak üzere üretim yapacaklarına dair 25 Mayıs 1892 tarihli kefaletname gereği yeni bir tezkire (ruhsat) verilmişti.

Devlet, kömürün tek alıcısıydı. İşletme izni sadece Osmanlı tabasından olanlara veriliyordu. 1882 yılında "Kömürün Piyasaya (%40 oranında) Satışına İzin Verilmesi" ve 1886'dan sonra da "Kömür Tozlarının Satışına İzin Verilmesi" gibi zorunlu gelişmeler kömür havzasının içinde bulunduğu ekonomik krizi aşmanın yolları olarak görüldü. Kömür işletmecilerine gelir artışı sağlayan bu gelişmelerden sonra havzada madencilik gelişti ve şirketleşti. Kömür havzasını merkezi olarak gelişen Zonguldak, 1899 yılında ilçe yapıldı.

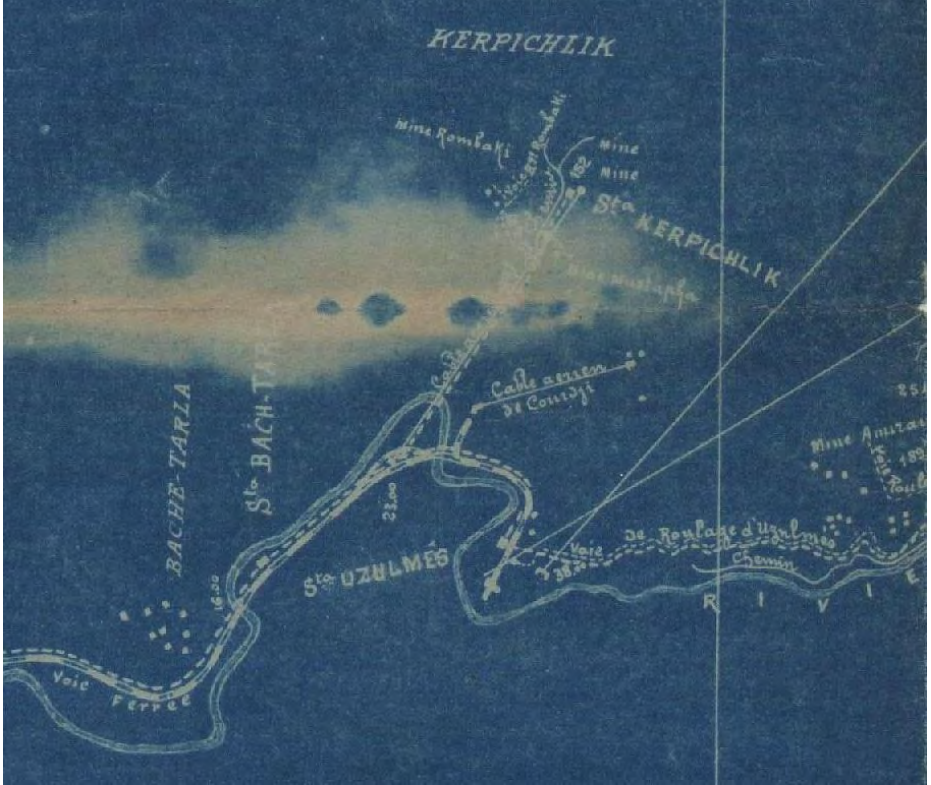
Ereğli Şirketi (Societe d'Heraclee Osmanlı)

Ereğli Şirketi'nin taşkömürü havzası üzerindeki sahiplik iddiaları; Bahriye Nezareti ile Osmanlı Bankası yetkilileri arasında 1896 tarihinde yapılan bir liman yapım sözleşmeye dayanır. Osmanlı tabasından Panciri ve Kartali Efendilere teskereler ve işletme ruhsatnameleri verilir. Zonguldak'ın giderek gelişmesinde, Ereğli Şirketi önemli etken oluşturur.

Ereğli Şirketi, her şeyden önce Zonguldak ve Çatalağzı Vadilerinde demiryolu hatları yapmak ve tamamlamakla yükümlüydü. Şirket bu işi kısmen yapar ve bu yolları 1 m (metrik hat adı verilen) genişliğe çıkarır. Bu arada Zonguldak limanının yeniden yapımını da tamamlar. Liman imtiyaz sahasının sahibi olur.



Şirket, satın alınan çok sayıda ruhsat ve (Karamanyan, Hallaçyan gibi) ortaklıklarla kömür işletmeciliğini de büyüterek havzanın sahibi konumuna gelir. Asma – Gelik, Çaydamar ve Kozlu'da Ruhsatların sahibi olur. Yeri gelmişken 1902 yılında Gelik Ocağı üretiminin 5.200 metre uzaklıktan ve + 500 kotundaki bir sırtın üzerinden bir hava hattı ile Üzülmöz'e nakledilmesi söz etmeye değer bir niteliklidir.



Societe d'Heraclee, Zonguldak ve civarı maden haritasında Üzülmüş 1/25000, 29.12.1341 (1925)

1896 da "Societe d'Heraclee Osmanlı" olarak kurulan şirket, Cumhuriyetten sonra Société Française d'Heraclee (Fransız Şirketi Herakleia) adını alır ve havzada 40 yıl varlığını sürdürür.

Ereğli Şirketi ve 63 Ocakları İlişkisi

1899 yılında Odesiya Rombaki'nin ölümü üzerine, 100 ve 63 numaralı işletme ruhsatları sahiplerinin (Panopoulos ve Rombaki'nin) varisleri (ve hissedarlar) tarafından Dr. Panayot Dünyas Efendi, mirasçıların vekili tayin edildi. Doktor Dünyas Efendi ile Ereğli Şirketi arasında yapılan anlaşmaya göre, üretilen kömürün satışı Ereğli Şirketi tarafından yapılacaktı.



24.11.1931 tarihli Societe d' Heraclee, Ereğli Kömür Havzası, Kozlu Zemini (1/20000) 63 Ocakları.

Üzülmez'deki 63 ocakları ile kömür satış anlaşması yapan ve ayrıca Gelik ocaklarının ruhsatını alarak işleten Ereğli Şirketi, 1902 yılında 5 bin 200 metre uzunluğunda 'Gelik- Asma Havai Hattını' kurdu. Havai hat ile Gelik ocaklarının kömürünü Asma'ya taşıdı. Asma-Zonguldak demir yolu taşımacılığı da Ereğli Şirketi'nin elinde bulunuyordu.



1900'lerin Başında 63 Ocakları.

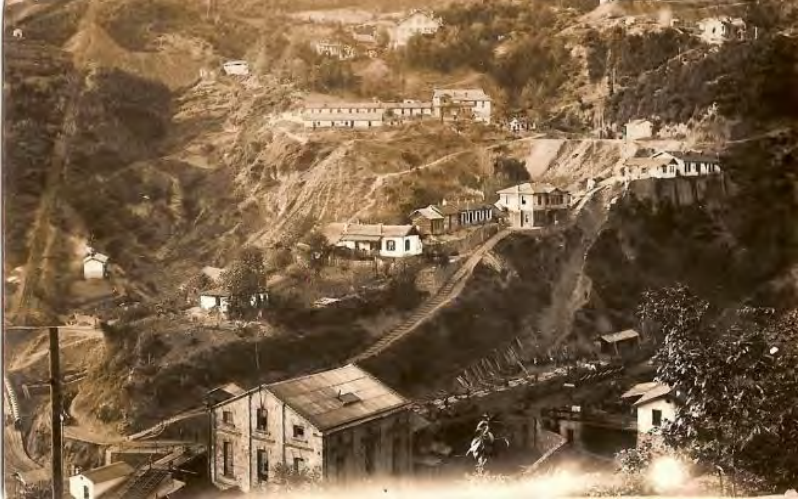


Üzülmez (Rombaki) Lavuarı

Kömür tozlarının satışına izin verilmesinden sonra lavuarlar önem kazandı. Tüvenan kömürü taşından ayıklama ve tasnif etmeyi amaçlayan havzanın ilk lavuarı 1896 yılında 63 Ocakları ağzında (Derebacı'da) kuruldu.

Doktor Dünyas ile İngiliz James Whittall (Vitol Ticarethanesi) arasında yapılan ticari anlaşmadan sonra, 1907'de 63 numaralı Rombaki ocak karosunda eski lavuarın olduğu yere yeni Üzülmez Lavuarı (700 ton/gün) yaptırıldı. (Günümüzde bu yapı, Karabük K.T.V.K.K 17.02.2009 / 1189 tarih ve sayı ile 2. Grup koruma Endüstriyel Kültür Mirası Envanterinde

bulunmaktadır.) Lavuarın yapımından sonra da Dünyas ile Ereğli Şirketi arasında ikinci kez yapılan anlaşmaya göre; Ocağının kömür istihsalinin tamamı Ereğli Şirketi tarafından alınacaktı.



1930'ların ilk yılların da 200 ve 63 ocakları çevresi, Derebaca (Foto: Yılmaz soylu)

Zonguldak kömürü 1800'lerin ilk çeyreğinden itibaren ihtiyaçları gelişen ve çehresi giderek değişen İstanbul'un temel enerji kaynağıydı. 1900'lere geldiğinde her şey kömüre bağlı hale geldi. Trenler, vapurlar, tramvaylar, aydınlatma ve hava gazı için kömüre ihtiyaç vardı. 1914 yılından sonra Silahtarğa Termik Santrali için de kömür gerekiyordu. En büyük korku kömür sıkıntısıydı. Birinci dünya savaşında ve devamında İstanbul'un işgali sırasında büyük ölçüde kömür sıkıntısı yaşandı. Çünkü savaş nedeniyle dışarıdan kömür getirilmesi olanaksızdı.

Kömür taşıyan şileplerin ve teknelerin Karadeniz'de batırılması, yükleme ve deniz taşımacılığında büyük zorlukların yaşanmasına neden oldu. Zonguldak'ta bulunan kömür yükleme tesislerinin Rus Donanması tarafından bombalanması ulaşım zorlukları kadar, üretimi de en az seviyeye düşürmüştü. İş gücü sorunu da üretim için çözüm bekleyen sorunların başında geliyordu.

Dahası, ekme ktlığı bile kömüre bağlıydı. Kömür ekme kadar önemliydi. Kömür ile bağlantılı olan her şeyde tasarruf yapılması kaçınılmazdı. Kömür sıkıntısı ve ona bağlı olarak şehir yaşamındaki sıkıntılar, 1919 yılı sonuna kadar devam etti.

Büyük Millet Meclisi, kömürün önemini çok iyi biliyordu. İtilaf devletleri, özellikle İtalya ve Fransa kömür havzası kontrol için çekişirken, Büyük Millet Meclisi, o zor günlerinde Zonguldak ile ilgili yasalar çıkardı.

İki büyük sorun vardı. Bu sorunların en önemlisi işletmeciliğın önemli bir bölümünün Fransız ve İtalyan Şirketlerinin elinde oluşuydu. Diğer sorun ise Fransız şirketinin yetkisindeki kömürün nakli ile ilgiliydi. Tek ulaşım denizyoluydu. Mevcut liman da Fransız Şirketinin kontrolündeydi.

Kömürün Anadolu'ya dağıtımını ve taşkömürü havzasının (Millileştirme, Amele Kanunu, Maden Mektebi, Kömüre Giden Demiryolu gibi) dönüşümünü sağlayacak Cumhuriyet uygulamaları birbirini izledi.



Zonguldak, 9 Nisan 1919 tarihinde Fransız maden mühendisi Bernier'in, Fransa'ya gönderdiği kartpostal.

Kömür Havzasında Türkiye İş Bankası madencilik kuruluşları

İş Bankası madencilik kuruluşları; "Bütün denizlere geçit veren, kara deniz kıyılarında, bir kurdele gibi uzanıp giden ve arkasını; çok yakın tarihlere kadar, bir 'Ağaç Denizi' diye tarif ve tavsif edilen, Bolu- Kastamonu ormanlarına dayanmış bulunan taşkömürü havzası, sade Türkiye'nin değil Balkanlarla Ak denizin kazanlarına enerji verecektir. Bu sahanın medeniyetini harekete geçirecek kudret ve kıymettedir." gerekçesiyle işe başladı.

Maden Kömürü İşleri T. A.Ş. (TÜRKİŞ), Atatürk'ün de hissedar olarak kuruluşuna katkıda bulunduğu İş Bankası kuruluşudur. 1 Temmuz 1926'da kurulan TÜRKİŞ'in sermayesi bir milyon üç yüz bin lira olup, %51'i nama muharrer, geri kalanı hamiline ait olmak üzere her biri 10 TL değerinde 130 bin hisseye bölünmüştü.



"Havza-i Fahmiye Maden İdaresi Umumiyesi Heyeti Fenniyesi" 1/2000 ölçekli, Osmanlıca yazılmış haritaları (1926).

Atatürk ve Rombaki Köşkü

Ereğli kömür havzasında çok sayıda yerli yabancı madencilik şirketinin işletmecilik faaliyetleri yürüttüğü dönemde sanayi tesislerinin yanı sıra sosyal tesislerin de yapıldığı görülür. 63 Ocakları direktör evi ve yönetim binası olarak kullanılan ve Odesiya Rombaki tarafından yaptırılan Köşkü'nün de yapım yılı 1912'dir.

Birinci Dünya Savaşı öncesi ve sonrasında terkedilen ocaklar, Maden Müdürlüğü tarafından yeni işletmecilere verildi. Bu işletmecilere bir örnek de 63 numaralı ocağın işletmeciliğini elde eden Mehmet Arif Bey, (63/200 numaralı ocakların) işletmeciliğini TÜRKİŞ kuruluncaya kadar

sürdürür. 1923 yılında 63/200 numaralı ocakların mühendisliğini Esat Kerimol yapıyordu. Amele Birliği kurucu başkanı olan Esat Bey'dir.

63 Ocaklarının ruhsatları, tüm sanayi ve sosyal tesisleriyle 1926 yılında İş Bankası madencilik şirketi TÜRKİŞ'e devredildi. TÜRKİŞ döneminde köşk, TÜRKİŞ Müdürü Esat Kerimol tarafından 1.2.1927- 31.05.1937 tarihleri arasında Genel Direktörlük olarak kullanıldı.

Rombaki Köşkü; Mustafa Kemal Atatürk'ün, 26 Ağustos 1931 tarihindeki Zonguldak ziyaretinde, TÜRKİŞ Ocaklarında yaptığı teknik gezide bilgi aldığı mekândır.



Atatürk'ün, 26 Ağustos 1931 tarihinde Zonguldak 63 numaralı ocağa teşrifleri.

1937 yılına kadar TÜRKİŞ müdür lojmanı olarak kullanıldıktan sonra bir süre boş kalan konak, 1938- 1946 yılları arasında misafirhane olarak kullanıldı. 1946 – 1947 yılları arasında yapılan tadilatın sonra sinemanın üst kısmında bulunan (1937'de yaptırdığı 10 yataklı) Amele Birliği dispenseri bu binaya taşınarak bina EKİ Üzülmaz Hastanesine dönüştürülen Konak, 1957 yılı sonuna kadar 25 yataklı EKİ Üzülmaz Hastanesi olarak kullanıldı. Bunun nedeni, mevcut sağlık kuruluşlarının 1942 yılının Eylül ayından itibaren Ereğli Kömürleri İşletmesi'ne devredilmiş olmasıydı. Kurum envanterinde 3273 numara ile kayıtlı olan konağa, 1958 yılından sonra Müessese Müdürlüğü taşındı ve uzun yıllar Üzülmaz Müessese Müdürlüğü binası olarak kullanıldı. 2000 yılında Müessese Müdürlüğü aşağıdaki "Türkîş bekar pansiyonuna" taşındı sonra konak, Müessese misafirhanesine dönüştürüldü. Daha sonra da TTK tarafından 49 yıllığına Sosyal Hizmetler ve Çocuk Esirgeme Kurumu (SHÇEK) Genel Müdürlüğüne bedelsiz tahsis edilen "Üzülmaz Huzurevi ve Rehabilitasyon Merkezi" 2004'te kapatıldı.

TTK tarafından küçük çaplı onarımlar yapılarak, bina misafirhane olarak hizmete açıldı. Son 10 yıldır da Üzülmaz Müessese Misafirhanesi olarak kullanılmaktaydı. 2019 yılından sonra BAKKA projesi kapsamında Vilayet emrine verildi. Endüstriyel kültür mirası envanterinde bulunan (AKTVKK 25/04/1989 /787) Tescilli yapıdır.



Rombaki Konağı çevresinin 22.07.1934 tarihli fotoğrafı



Konağın ön bahçesi

Maden Kömürü İşleri TAŞ'den (TÜRKİŞ'ten) EKL'ye

Kuruluşundan kısa bir süre sonra TÜRKİŞ ocakları, atölyesi, Lavuarı, santrali ile havzanın önemli, şirketlerinden biri haline geldi. TÜRKİŞ'i; Taşkömürü havzasındaki diğer İş Bankası kömür şirketleri, Kozlu Kömür İşleri TAŞ (KÖMÜRİŞ), Kilimli Kömür Madenleri TAŞ ve Kireçlik Kömür Madenleri TAŞ izledi. Terkedilen, el değiştiren ya da başkaları tarafından elde edilerek işletilen ocaklar İş Bankası madencilik şirketleri tarafından satın alındı.

<p>Kozlu Kömür İşleri Türk Anonim Sirketi</p> <p>Merkezi : ANKARA G. Direktörlüğü : ZONGULDAK BÜRO : İSTANBUL (KASIM)</p> <p>Kapitali : T.L. 1.000.000 Yedek akçe : T.L. 150.000</p> <p>Türkiye İş Bankası tarafından kurulmuştur. Telgraf adresi : KÖMÜRİŞ</p>	<p>Mağden Kömür İşleri Türk Anonim Sirketi</p> <p>Merkezi : ANKARA G. Direktörlüğü : ZONGULDAK BÜRO : İSTANBUL (ŞİHAN)</p> <p>Kapitali : T.L. 1.300.000 Yedek akçe : T.L. 150.000</p> <p>Türkiye İş Bankası tarafından kurulmuştur. Telgraf adresi : İTKRİŞ</p>
--	--

Üzülmez Kok Fabrikası

1933 – 1936 yılları arasında İş Bankası'nın Maden Kömür İşleri TAŞ (TÜRKİŞ) Üzülmez'i şantiye alanına çevirir. Yapılacak sanayi ve sosyal tesislerin ilk inşaat çalışması, kok fabrikasının kurulacağı yerde 1933 yılı sonunda başlar. Mimar Seyfettin Nasih'in (Seyfi Arkan'ın) da 1.9.1934 tarihli mahalle planıyla içinde bulunduğu proje ve inşaat çalışmaları 1934 yılı sonuna kadar devam eder. İnşaat çalışmaları devam ederken, yarı hissesi Devlet'e, yarı hissesi de TÜRKİŞ'e ait olan Üzülmez Kok Fabrikası tesisinin temeli, 15 Ağustos 1934 tarihinde İsmet İnönü ve Celal Bayar'ın katıldığı törenle atılır. Bir yılda tamamlanan Kok Fabrikasının açılışı 6 Ekim 1935 tarihinde yapılır.

Celal Bayar'ın: “İş Bankası, havzaya ayak atmak suretiyle, milli tekniğin diğerlerine numune (örnek) olacak derecede yüksek olmak liyakatini (yeterliliğini) ve eserini göstermiştir. İş Bankası'nın kömür istihsalindeki (üretimindeki) teknik muvaffakiyetidir (başarıdır) ki bize istikbal (gelecek) için daha kuvvetli adımlar atmak ümit ve imkânını göstermiştir. Şimdi girdiğimiz kısım ve hedef kömür sanayi üzerinedir. Ve o kömür sanayi üzerinde atılan adımın ilk mümessili (temsilcisi), ilk pişdarı (öncüsü) bu gördüğünüz fabrikadır” sözleriyle açılışı yapılır.



Üzülmöz Kok Fabrikası (Foto: Yılmaz Soylu)

İkinci Dünya Savaşı öncesinde ve savaş boyunca yurt dışından kömür ithal edilemez. Ülkenin ihtiyacı olan kok kömürü, Üzülmöz Kok Fabrikasından sağlanır. 22 Eylül 1962'de Kardemir Kok Fabrikasının açılması ve Eylül 1964'de Erdemir Kok Fabrikasının kurulmasıyla işlevini yitirdiği düşünülür. 1974 yılında EKİ'nin bağlı olduğu TKİ, “Düşük sıcaklık karbonizasyonu ev ve sanayi yakıtı olarak kullanılmak üzere semi-kok üretilmekte olan Üzülmöz Semi-Kok Fabrikasının, teknolojisinin eskiliği ve onarım giderlerinin büyüklüğü nedeniyle devreden çıkarılmasını” önerilir. Üretim çalışması 10.05.1976 tarihinde durdurulmasından sonra 1982 yılında yıkımının ihale edilmesi TKİ Kurumu tarafından EKİ'den istenir. TTK, yıkım işini 1990 yılında gerçekleştirir.

Kok Fabrikasının 63 metre boyundaki bacasının, bitişiğindeki bina ile birlikte Ankara KTVKK 01.10.1990 / 1382 kararıyla tescilli yapılır. Daha sonraki yıllarda tescilli bina da yıkılır ve Üzülmöz Semi-Kok Fabrikasından geriye sadece KOK BACASI kalır.

TÜRKİŞ Yapıları

Kok Fabrikasının temelini atılmasından sonra 1937 yılına kadar Kok Fabrikasının yanı sıra, Mimar Seyfi Arkan Projesi ile birlikte TÜRKİŞ tarafından yaptırılan sosyal yapılar şöyle sıralanır. Sinema, Müdürlük Binası, Üzülmöz Atölyesi, Kok Fabrikası Başmühendis Lojmanı, Memur Pansiyonu, Mimar Seyfi Arkan yapıları (4 yata yurdu, ilkököl, 11 adet ev).



TÜRKİŞ Bekar Memur Pansiyonu



1936 Sinema



Geniş açılı TÜRKİŞ Ocakları fotoğraflarında; kok fabrikası, üzülmez atölyesi, bölge başmühendis binası, sinema, sinemanın üstündeki iki dairesel lojman ve onun arkasındaki başmühendis lojmanı ile Rombaki Köşkü görülmektedir. (1937)

AMELEBİRLİĞİ, Maden Mektebi ve Kömüre Giden Demiryolu

Taşkömürü havzasındaki (ya da günümüzdeki sınırlarıyla Zonguldak, Bartın ve Karabük illerini kapsayan bölgedeki) ekonomik ve sosyal gelişmeler, madencilik faaliyetleriyle başlar. Taşkömürü, enerji ve demir sanayii alanındaki gelişmeler, Cumhuriyet döneminde de artarak devam eder.

Amele Kanunu'nun uygulanmasıyla başlayan Cumhuriyet dönemi gelişmelerini, 20 Ekim 1924 tarihinde Zonguldak Maden Mektebi'nin açılması izler. Zonguldak Kömür Havzasında, kesintili de olsa, birbirinin devamı madencilik eğitimi dönemlerinin kömür işletmeciliğiyle paralel yürütüldüğü görülür.



Zonguldak Maden Mektebi Açılış Töreni (20 Ekim 1924)

Kömüre Giden demiryolu yasası 1925 yılında çıkarılır ve demiryolu çalışmaları Zonguldak'ta 1937 yılı sonunda tamamlanır. Kömür havzası; kömürü, demiri ve elektriği ile yeniden planlanır.



1936 yılında 'Havza Sağlık Teşkilatı' kurulur ve ardından Amelebirliği Hastanesi hizmete açılır. Yapılacak sağlık harcamalarının %20'sinin Amelebirliği tarafından karşılanması koşuluyla Mevcut sağlık kuruluşları Eylül 1942'den itibaren EKİ yönetimine bırakılır. 1974 yılında SSK Zonguldak Hastanesi hizmete girinceye kadar Amelebirliği ve EKİ birlikteliği varlığını sürdürür.

Kömür yolu Ankara'ya bağlanırken Kömüre Giden Demiryolu üzerindeki tüm engeller, zor koşullarda aşılar. 1936 yılı Kasım ayında demiryolu Çatalağzı'na ulaşır. 18.11.1936'da Çatalağzı'ndan kalkan "Kömür Treni," Ankara'da Bakanlar tarafından 19 Kasım 1936'da törenle karşılanır.

Çatalağzı'ndan yola çıkan kömürün, demiryolu ile Ankara'ya ulaştırılmış olması; Zonguldak'ta EKİ'nin, Karabük'te KARDEMİR'in, DİVRİĞ'de demir cevherinin ve Çatalağzı'nda ÇATES'in sevinci ve habercisidir.

Havza madenciliği; sanayinin gelişimine bağlı olarak geniş bir alana yayılır ve havzada tüm çalışanları ve yaşayanları kapsar. Bir maden ocağı da maden havzası gibidir. Tanım olarak maden ocağı, yeraltı ve yerüstünde madenlerde çalışan tüm çalışanları kapsar. Sadece yeraltı değil, yani bir kuyu ya da galeri olarak değil tüm sanayi ve sosyal tesisleriyle bütünlük içinde düşünülür ve yasalar bu kapsamda çözüm getirir.

Ereğli Kömürleri İşletmesinin (EKİ'nin) Kuruluş Süreci

1930'lu yıllarda Ereğli Şirketi (Fransız), Türk Kömür Madenleri AŞ (İtalyan) ile İş Bankası madencilik şirketleri TÜRKİŞ ve KÖMÜRİŞ kömür piyasasının %90'unu elinde bulundurmaktaydı. Böyle olması, 1930'lu yıllarda Zonguldak madenlerinin devletleştirme kapsamının dışında tutulmasına etken oluşturdu ve bu durum İkinci Dünya Savaşı'na kadar sürdü.

İkinci Dünya savaşının başlaması üzerine, kömür havzasında çalışan İtalyanlar Zonguldak'tan ayrılarak ülkelerine dönerler. İtalyanlar Sarıca zade Ragıp paşanın ruhsatıyla çalıştıkları için madenlerde hak sahibi olamamışlardır. İtalyanların ayrılmasından sonra Société Française d'Heracleée (Fransız Şirketi Herakleia, yani bilinen adıyla Ereğli Şirketinin) satın alınması süreci başlar.

Hükümet ile Société Française d'Heracleée arasında 28 Kasım 1936 tarihinde "Satın Alma Mukavelesi" imzalanır. 31 Mart 1937 tarih 3146 sayılı yasa ile Ereğli Şirketi'nin sahip olduğu tüm mal varlıkları 11.6.1937 tarihinde Etibank'a devredilir.

Etibank'ın 28 Nisan 1937 tarih 36/3 sayılı kararları ile Ereğli Kömürleri İşletmesi T.A.Ş. (EKİTAŞ) kurulur ve faaliyete geçirilir.

1937 yılı sonunda Ereğli Şirketinden satın alınan Gelik, Asma, Çaydamar, Karafatma ve İkinci makas ocaklarında kömür işletmeciliği başlatılır.

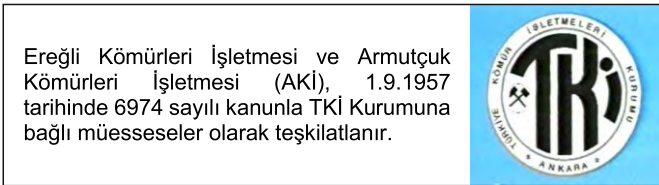
Ereğli Şirketinden satın alınan ocak ruhsatları, liman ve demiryollarındaki tüm mal varlıkları EKİTAŞ'ın yetkisine verilir.

İş Bankası madencilik şirketlerinden Üzülmaz 'deki TÜRKİŞ ile diğer madencilik şirketlerinden EKİ'ye devir çalışmaları başlatılır. Kozlu'daki KÖMÜRİŞ'in de devlete ait olan %49 hissesi (15.10.1937'de) Ereğli Kömürleri İşletmesi'ne bağlanır.



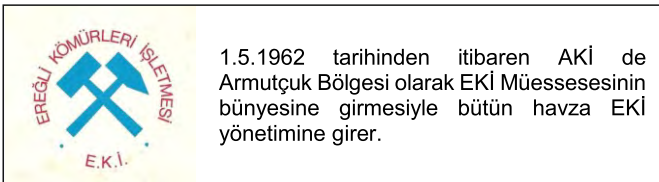
EKİ, teşkilatlanmasını tamamlar ve 03.08.1938 tarihinde Etibank Yönetim Kurulu kararı ile 'Mahdut Mesuliyetli' (Sınırlı Sorumlu) Ereğli Kömürleri İşletmesi (EKİ) Müessesesi haline dönüştürülür.

EKİ, Üzülmaz, Gelik, Kozlu, Kandilli olmak üzere dört mıntıkaya (bölgeye) ayrılır, her bölgenin başında bir Bölge Başmühendisi görevlendirilir.



Ereğli Kömürleri İşletmesi ve Armutçuk Kömürleri İşletmesi (AKİ), 1.9.1957 tarihinde 6974 sayılı kanunla TKİ Kurumuna bağlı müesseseler olarak teşkilatlanır.

EKİ Müessesesi; Kozlu, Üzülmaz, Karadon ve Amasra olmak üzere 4 üretim bölgesine, her üretim bölgesi de kendi içinde işletme bölümlerine ayrılır.



1.5.1962 tarihinden itibaren AKİ de Armutçuk Bölgesi olarak EKİ Müessesesinin bünyesine girmesiyle bütün havza EKİ yönetimine girer.

Kömür Havzasında Barınma Sorunu ve Yerleşim

Öncelikle ekonomik ve sosyal olarak madende çalışan insanların barınma zorunluluklarının olduğunu belirtmek gerekir. Bu sorun, yukarıda belirtildiği gibi ocak tanımı içinde kömür üretimi yapılan tüm ülkelerde kendini gösterir.

Madencilik ilk yıllarında, Ereğli kömür havzasında farklı yaşlardaki, 13-14 işçinin gruplar halinde kaldığı işçi kulüpleriyle barınma sağlanır. Fransız ve İtalyan, mimarisıyla yapılan, zamanın şartlarına uygun ve özgün endüstri yapıları ve sosyal yapıları giderek yok olmaktadır. O dönemde her şey nizamına uygun işçilerin ihtiyaçlarına cevap verecek şekilde yapılmış işçi barınma yurtlarını, dünyada olduğu gibi bizde de günümüze kadar yaşatılması ve korunması gerekirdi.



Madencilik baraka yaşamını aşınca, kömür üretimi de kantar düzeyinden milyon tonlar seviyesine gelir. Kömür üretiminin şartları ya da yoğun emek çalışma sistemi gereğince, ihtiyaca uygun olarak çok sayıda işçinin çalışması gerekir. Yereldeki işçi sayısı yetmeyince yurdun değişik yörelerinden de özellikle Doğu Karadeniz bölgesinden insanlar getirir. Göç alan kent olmanın sorunları ile boğuşur uzun yıllar Zonguldak...

Oluşturulan iki katlı kent, daha sonraları kömür üretimine engel olacak şekilde gelişti. Şehirleşmenin kömürü yutacak, üretime engel olmayacak düzeye gelmemesi için birtakım önlemler alınmak zorunda kalındı.

Havzada uygulanan yasalar, kararnameler ve geleneksel uygulamalarda öncelikle kömür bulunan yerlerin korunması esas alındı. İşletmecilik faaliyetlerinin gereği olan bu yasal düzenlemelerle işgücü sorunu çözülmeye çalışılırken, kömür üretim faaliyetlerine engel olacak plansız yerleşimin önüne geçilmeye çalışıldı.

1937 yılından sonra demiryolu taşımacılığı başlamış, banliyö treni Zonguldak'a gelmişti. İşçi, tren ve diğer araçlarla civar köy ve mahallelerden işyerine taşınacaktı. Fakat günün koşullarına göre ulaşım, kolay ve çabuk değildi.

İlçe Toplamı Yer	Çalıştığı Bölge	Toplam Yenideki	Toplam Tutarı	Tp - İşçi Oran Milyon Ton	Yal Cinsi
EREĞLİ	ARMUTLUK	11	1362	20	Karagöl
	KOZLU	37213	135	66	"
	ÜZÜLMEZ	1	36	57	"
ZEH-İERKEZİLİCE	KOZLU	3	94	34	"
	ÜZÜLMEZ	3729	100	27	"
	KARADENİZ	5	585	40	"
BARTIN	KOZLU	4	83	96	" + TREN
	ÜZÜLMEZ	4	211	77	" + TREN
	KARADENİZ	7	1038	103	" + TREN
	AMASRA	6	453	36	" + TREN
DEVREK	KOZLU	8	1065	60	" + TREN
	ÜZÜLMEZ	4210	427	54	" + "
	KARADENİZ	7	732	63	" + "
GAYCUMA	ÜZÜLMEZ	17	1014	39	TREN
	KARADENİZ	121	1161	54	"
YENİCE	KOZLU	17	205	69	"
	ÜZÜLMEZ	121	140	60	"
	KARADENİZ	1	470	75	"
ULUS + ABDİPAZİ	ÜZÜLMEZ	1721	173	106	Karagöl-TREN
	KARADENİZ	1	6	121	" + "
73 (24)	ARMUTLUK	11	1362	20	Karagöl
	KOZLU	19	1902	65	Kar + Tr
	ÜZÜLMEZ	1524	2445	58	" + "
	KARADENİZ	22	3752	75	" + "
	AMASRA	6	453	36	Karagöl

Kömür üretiminin yanı sıra sosyal yaşam da havzaya özgü yasalarla gelenekselleşmişti. Gruplu (geçici) işçiler, yatı yurtlarında (pavyonlarda) kaldılar. Bu işçilerin,1990'a kadar köyden gruplar halinde gelmeleri sağlandı. Yatı yurtlarında sosyal ihtiyaçları karşılandı. Bu arada madencilik tekniği değişti. Atölyelerde, lavuarlarda, yer üstlerinde ve yer altında daimi işçilik diye kavramlar oluştu. Köyden gelen yarı işçi yarı köylü statüsünde olan gruplu işçilerle ilgili uzun süren tartışmalar yaşandı. Gruplu işçilerin köylülükten kopamayacağı varsayımıyla iyi verim alınamayacağı düşünülüyordu. Okuma yazmaları olmayan işçilerin iş eğitimleri de sorun olarak gündemde yerini koruyordu. Bunun için işyerlerinde yapılacak temel işin mümkün olduğunca daimi işçilerce yapılması esastı.

Bu nedenle önce İtalyan, Fransız teknik eleman ve mühendislerinin kalabileceği evlerin yapılması planlandı. Bunun yanı sıra işçi evlerinin yapımı için projeler yapılarak işçi evlerine ve işçi sitelerine önem verildi. Zonguldak, Kozlu, İhsaniye Kilimli, Kandilli' de örnek işçi siteleri yapıldı. Dünyadaki örnekleri gibi adını kömürden almış sitelerin de yaşatılması ve korunması gerekirdi.

Özel İlkokulların ilklerinden Üzülmaz özel İlkokulu tarihçesine bir göz atalım.

Üzülmaz İlkokulu, ilk olarak TÜRKİŞ'e ait ekonom binasının önündeki ahşap yapıda 1927 yılında açıldı. Binada yapılan düzenlenmeden sonra açılan ilkokul 3 odalı küçük bir yapıydı.



Rombaki köşkünden, aşağıdaki demiryoluna inen bir patika yol vardı. Bu yoldan Mühendisler, Derebaca 'ya ve demiryoluna atlanırlardı. (1930'ların ilk yılları)



200 numaralı Ocak, Çaydamarı varageli (22.07.1934)

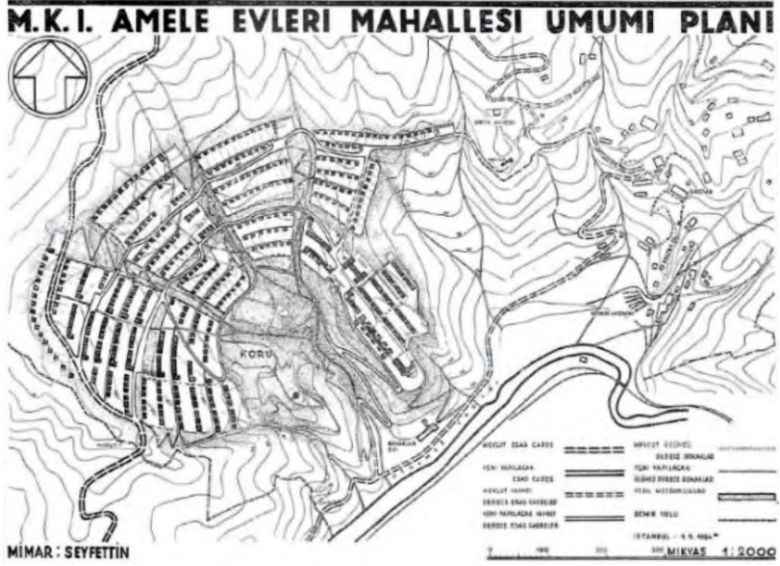
1927 yılında ilkokul öğretime başlarken Maarif (Milli Eğitim) Müdürlüğü bir başöğretmen tayin etti. 1931 yılında Başöğretmeninden başka ikinci bir öğretmenin maaşı TÜRKİŞ tarafından veriliyordu. Özel okul statüsündeki bu uygulama daha sonraki yıllarda da devam etti. Öğretmen maaşları 1937 yılına kadar TÜRKİŞ tarafından verildi. Başöğretmenlerin atamaları Milli Eğitim'den yapıldı ve maaşlarını da Milli Eğitim'den aldılar. Bu uygulama ile Türkiye'nin ilk özel okulları uygulamasının başladığı gerçeği ile karşılaşırız. Öğrenci sayısının artması nedeniyle öğrenciler İki dershaneli binaya sığmadılar, buna ilave olarak (Karaelmas Maden Şehitleri Müzesi alanı) "Çocuk Bahçesi" de içindeki küçük bina ile birlikte okula verildi.

Mimar Seyfi Arkan projesi TÜRKİŞ'ten EKİ'ye Üzülmaz Özel İlkokulu

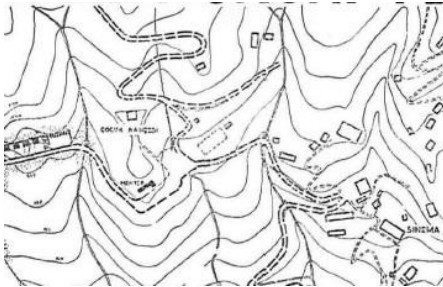
Cumhuriyetin ilk yıllarında daimî işçilerin ikamet edebilecekleri sitelerin kurulması için mimar Seyfettin Arkan görevlendirildi. İş Bankası adına Türkîş (Üzülmaz) ve Kömür-iş (Kozlu) için mahalle projeleri yapılarak işçi siteleri inşasına geçildi. Bu dönemde hem gruplu hem de daimî işçilerin durumu düşünüldü. Bu nedenle 63 Ocağı ve çevrelerinde mahalle projeleri yapıldı.

1.9.1934 tarihli "MKİ Amele Evleri Mahallesi Umumi Planında" da çocuk bahçesi olarak tanımlanmış olduğunu ve bu bahçe içinde küçük bir (kulübenin) yapının bulunduğunu, aynı zamanda planda çocuk bahçesinin yanında tenis kortunun da çizimle belirlendiğini görüyoruz.

Mimar Seyfi Arkan'a (Seyfettin) ait yukarıda görülen 1.9.1934 tarihli "Zonguldak M.K.İ. (TÜRKİŞ) Amele Evleri Mahallesi Umumi Planı" ayrıntılı incelendiğinde Üzülmüş Vadisindeki demiryoluna yakın "Bekarlar Evi" ve "Kömür Harmanının", yukarıda "Sinema" ile "Çocuk Bahçesi" ve "Mektep" (yani ilk ilkokul ve arkasındaki kreş) yazılı olarak belirtilmiş olduğu görülmektedir.



1.9.1934 tarihli (1/2000 ölçekli) Mimar Seyfettin (Arkan) Zonguldak "M.K.İ. (TÜRKİŞ) AMELE EVLERİ MAHALLESİ UMUMİ PLANI



Planda çocuk bahçesi ve tenis kortu.



Yapılan imar planının mühendisler için 30, evli işçiler için 60 konut, memurlar için 65 konut, bekar ve dönemlik işçiler için yatakhane blokları içinde duşları, ortak mutfak ve yemekhaneleri, çamaşırhaneleri bulunan 8 işçi yata yurdundan oluştuğu görülmektedir. Planda bir de ilkokul bulunur. 5 yılda tamamlanması planlanır. Proje uygulamasına 1936 yılında başlanmış ve ilk aşamada, dönemlik işçi yatakhanelerinden 4'ü, mühendis ve memur evlerinden 11'i ilkokul yapısı inşaatının başlatıldığı anlaşılmaktadır.

Arazi çok eğimlidir. Arazi yapısına uygun iki ana yol bu mahalleyi kent merkezine ulařır. Evler ise ikinci derece patika yollarla bu ana yollara baėlanır. Bu plâna uygun olarak, söz konusu edilen yollar tamamen açılır.

Ereėli K m r Havzası'nda İř Bankası madencilik Őirketleri iřletmecilik faaliyetlerini s rd r rken, kuruluř ĉabaları iinde bulunan Ereėli K m rleri İřletmesi (EKİ) de 1937 yılından itibaren t m havzada yeraltı ve yer  st yle ok b y k boyutlu bir yapılanmayı bařlatır. Bu geiř d neminin yoėunluėu  z lmez mahallesindeki planlamayı ve diėer yatırımların s rekliliėini engellemiř olsa da 1940 yılından sonra sırasıyla ınartepe,  z lmez memur lojmanları ve Rat Mahallesi iři evlerinin yapımıyla  z lmez B lgesi giderek geliřir.



Seyfi arkan Projesi, Aydıntepe iři yatı yurtları, ilkokul ve m hendis evleri (1936)

Kozlu'da K M RİŐ ve  z lmez 'de T RKİŐ mahalle projelerin yapıldıėı yıllarda okula devam eden  ėrenci sayısı mahallenin geliřmesine baėlı olarak giderek artıyordu. Bu bakımdan t m b lgelerde daha b y k ilkokul binalarına ihtiya duyuldu



 z lmez ilkokulu'nun kuzey cephesinden g r n m . (1944  ncesi)

M kellefiyet

Ekonominin hep beslenmek isteyen arklarını d nd ren; madene  m r veren iřilerin ruhu ve teridir.

Dilaver PaŐa Nizamnamesinde m kellefiyet, (Birinci M kellefiyet), 13 ile 50 yař arasındaki b lge halkını kapsıyordu. 1908 yılında; "T m Osmanlıların madenlerde alıřabileceėini ve eskisi gibi

madenlerde çalışma hakkının sadece 14 kariye ile sınırlı kalınmamasını" bildirmesinden sonra havza sınırları dışından işçi getirilmesine olanak sağlanır.

Milli Koruma Kanunu (MKK) ve bu kanuna dayalı olarak çıkarılan "Ereğli Kömür Havzasında Uygulanacak Ücretli İş Mükellefiyeti Hakkındaki Koordinasyon Kararı" ile havza tarihindeki 'İkinci Mükellefiyet' olarak tanımlanan (Ücretli İş Yükümlülüğü) uygulamasına geçilir.

İktisat Vekâleti, Zonguldak'ta "İş Mükellefiyeti Takip Müdürlüğü" oluşturur. Müdürlüğün kuruluş, görev ve yetkileri hakkında talimatnamesi yapılır. Daha sonraları mükellefiyet kavramı ve alanı genişletilir. Ereğli kömür havzasının gereksinimi olan maden direklerinin sağlanması için de "Ücretli İş Mükellefiyeti" getirilir. Ulaşım araçlarının "Ücretli Çalışma Mecburiyeti" oluşturulmasına ilişkin "Koordinasyon Heyeti Başkanlığının" yazısıyla önerilen kararların uygulamaya konulması, Bakanlar Kurulunca 27 Eylül 1941 tarihinde kararlaştırılır. 3.4.1944 tarih ve 4648 sayılı yasa ile iş mükellefiyeti kapsamında olan kişileri kolluk kuvveti ile sevk etme yolu açılır. Mükellefiyetten kaçanları yakalamak için özel jandarma ekiplerinin yer aldığı "Tahkimat Komutanlığı" kurulur.

Maden İşleri Genel Müdürlüğü'nün yazıları ile "Çalışan işçilerin daimi ve gruplu olmak üzere ikiye ayrıldığı" bildirildikten sonra, 26.8.1947 tarihinde (önceden planlandığı şekliyle grup değişimine uygun olarak 1 Eylül 1947'de) resmi olarak mükellefiyet kaldırılır.

Aydıntepe işçi yatı yurtlarında "Asker İşçiler" ve diğer "Mükellef İşçilerin" barınması sağlanırken, 1942-1947 yılları arasında "Gökgöl İşçi Yatı Yurtlarında" (Pavyonlarında) da "Mahkûm İşçiler" barındırılır.



Mükellef işçiler:



Asker işçiler:



Mahkûm işçiler

Yeraltı ve Yerüstü Tesisleri (Amenajman Programı)

1943 yılında başlatılan "Büyük hazırlık-gelişim proje ve programıyla Ülkenin giderek artan kömür ihtiyacının karşılaması hedeflenir. Hedeflenen üretim seviyesine ulaşmak amacıyla, Zonguldak kömür havzasının (Kozlu, Üzülmöz, Gelik-Kilimli ve Kandilli bölgelerinin) yeraltı ve yer üstü yatırımlarını kapsayan "Amenajman Programı" hazırlanır. Projelerin montaj ve inşası, "Etüd ve Tesis Şubesi" tarafından kontrol edilir.

Ayrıca, birden fazla bölgeye hizmet edecek olan; Çatalağzı Lavuarı, Zonguldak Lavuarı, Zonguldak Limanı planlanır. Üretim bölgelerinden Zonguldak Limanına ve lavuarlara demiryolu taşımacılığı, bölgelerin karayolu ulaşımı, lavuarların su ikmal sistemi, kuyular, daimi ve gruplu işçi iskan sorunları, lojmanlar, elektrik iletim sistemleri, atölyeler planlanır. Projeler ve program, planlandığı şekliyle tamamlanır. İşçilik, sosyal bakım, emniyet (iş güvenliği), eğitim gibi temel konular üzerine yatırımlar yapılır.

İkinci dünya savaşı yıllarında kömür üretimi zor koşullarda ve üretim zorlamasıyla karşılanır. 1947 yılında iç kaynaklarla başlayan Amenajman Programı uygulama çalışmalarına dış finansman "Marshall Yardımı" ile 1949 yılından sonra başlanır.

Yakım kömürünün yanı sıra sanayi, gaz, çelik ve kok, santraller, demir yolları ve deniz yollarının kömür gereksinimi sağlar, hedeflenen üretim seviyesine ulaşılır.

Koninklijke Nederlandsche Maatschappij Voor Havenwerken N.V. (Hollanda Kraliyet Liman İnşaat Şirketi) 24 Haziran 1949 tarihinde mevcut liman yapımı, demir yolu bağlantısı ve kömür yükleme tesisleri yapımı mukavelesi imzalanır. Zonguldak Limanı temel atma töreni:11 Nisan 1950 tarihinde yapılır.

Zonguldak İnsan-Mekan-Zaman

İktidar değişse de yatırımlar, planlandığı şekilde devam eder. Amenajman planı kapsamında Çatalağzı ve Zonguldak Lavuarlarına ait tesisler, 1950 yılının Ekim ayında yürürlüğe giren bir şartname ile İngiliz (Simon Carves Ltd.) firmasına ihale edilir. Zonguldak Lavuarı ve limanının açılış töreni: 6 Ağustos 1957 tarihinde yapılır.



"Marşal Yardım Planından Havzamıza Tahsis Edilerek, Selçuk Vapuruyla Gelen Mekanizasyon Ve Elektrifikasyon Malzemeleri"



Yeni Zonguldak Limanı İnşaatı



New Zonguldak Harbor



Çatalağzı Washery refuse Disposal Conveyor and Railroad yards.

Yeni Zonguldak Limanı- Çatalağzı Lavuarı atık bantları ve demiryolu

Bu gelişmelerden sonra 1957 yılında Zonguldak-Kozlu ve Zonguldak-Asma hatları ulusal demiryolu hattına bağlanır. Şehir ana caddesinden geçerek eski yüklemeye giden demiryolunun da bir işlevi kalmaz ve 1958 yılında kaldırılır.

ÇATES

"Çatalağzı'nda bir termik elektrik santralinin yapımı 1938 yılında kararlaştırılmış olsa da İkinci Dünya Savaşı nedeniyle gerekli yatırım gerçekleştirilemez. Bu yıllarda taşkömürü havzasının elektriği Zonguldak'taki maden şirketlerinin termik santrallerinden karşılanır.

Santralin yapımı, Etibank Yönetim Kurulunun 26 Nisan 1946 tarih ve 519/ 5 sayılı kararı ile 'English Electric' Metropolitan Vickers firmasına ihale edilir. 10 Temmuz 1946 tarihinde inşaat çalışmalarına başlanır. 19 Kasım 1948 tarihinde birinci kısım işletmeye açılır. Santralin işletmeciliği Etibank'a verilir. Etibank'ın 22.4.1949 tarih ve 802/12 sayılı kararıyla santral, EKİ Müessesesine devredilir. ÇATES 'in kurulmasında elektrik enerjisi üretmenin yanı sıra, EKİ'nin piyasaya arz edilmeyen ticari değeri düşük ve başka yerlerde kullanılmayan mikst ve şlam gibi yüksek küllü ara ürünlerin değerlendirilmesi düşünülür.

Çatalağzı Elektrik Santrali işletmeye açılışından itibaren 1952 yılı sonuna kadar EKİ Müessesesi bünyesinde bir tesis olarak çalışır. 27.10.1952 tarih ve 1087/1 İdare Meclisi kararı gereği, 1 Ocak 1953 tarihinden itibaren 'Etibank Mahdut Mesuliyetli Çatalağzı Elektrik İstihsal ve Tevzi Müessesesi' adı ile bağımsız bir işletme haline getirilir.

ÇATES 'in gelişimini gerçekleştirmek amacıyla 1953 yılında santralin ilk yapımcısı firmayla yeni bir anlaşma yapılır ve işe başlanır. Geliştirme işlemi sırasında yapılacak olan yeni tesislerle santralin mevcut kapasitesi bir kat daha artırılır. Bu şekilde Kuzey Batı Anadolu'nun enerji ihtiyacında görülen sıkıntılar da çözüme kavuşmuş olur.

1.1.1961 tarihinde Etibank Elektrik İşletmeleri Müessesesi kurulunca, ÇATES de bu müesseseye bağlı "Çatalağzı İşletmesi Müdürlüğü" olur. Santraller ve elektrik iletim şebekeleri, 1970 yılında Türkiye Elektrik Kurumuna (TEK'e) devredilir. Ekonomik ömrü dolan Çatalağzı Santrali 1991 yılında yeni santralin hizmete girmesiyle kapatılır.



ÇATES 1948



ÇATES 1955

TTK MADEN MAKİNALARI FABRİKA İŞLETME MÜDÜRLÜĞÜ

Merkez Atölyesi; 1910 yılında Merkez Ambarlarıyla birlikte tamir atölyesi olarak Ereğli Şirketi tarafından kurulur. Ereğli Şirketi'nden satın alınan önemli tesislerdendir.

1941 yılından sonra yeni bir atölyenin kurulmasına ve aynı zamanda bölge atölyelerin geliştirilmesine karar verilir. Bu karar gereği Üzülmaz Deresinin derivasyon çalışmalarıyla

sağlanacak alanda yeni bir Merkez Atölyesi ile Merkez Garajının ve EKİ Etüd binasının kurulması planlanır.

1949 yılında inşasına başlanan ve 1950 yılında tamamlanan, 18.000 m²'si kapalı 30.000 m² alan üzerindeki yeni binalarda "Merkez Atölyeleri Başmühendisliği" faaliyete geçer.

1972 yılında Merkez Atölyeleri Şube Müdürlüğü (MAZ) ve 1987 yılında Maden Makinaları Fabrika İşletme Müdürlüğü statüsünü alsa da halk dilinde hep Merkez Atölyesi adıyla anılır.

Bölge atölyeleri ve Merkez Atölyesi, Kurumun yurt dışından ithal ettiği maden makinalarının tamiri, bakımı ve yedek parçalarının üretimi yapılacak şekilde tasarlanır. İlerleyen süreçte ithal edilen maden makinalarından mümkün olanların imalatı MAZ markasıyla 76 kaleme ulaşır.

Afşin – Elbistan, Erzurum, Çayırhan, Kütahya, Soma ve Çanakkale'deki işletmeler için üretilen MAZ ürünlerle de ülke ekonomisine katkıda bulunulur.

Günümüzde üretilen makine çeşidi, katma değeri yüksek ATEX sertifikalı makine üretimine ağırlık verilerek 32 kaleme düşürülür.



Elektrik Atölyesi



Merkez Garajı ve Merkez Atölyesi

SOSYAL FAALİYETLER

Üretim bölgelerinde çalışan işçilerin, maden sahasına gelişlerinden dönüşlerine kadar geçen süredeki tüm hizmetleri Sosyal Bakım Servisi tarafından karşılanıyordu.

İşçilerin yiyecek, giyecek ve barınacak yer sağlanması ile spor, kültürel ve moral ihtiyaçlarını karşılanmasını görevini Sosyal Bakım teşkilatı yürütüyordu. İşçilerin ve çalışanlarının işlerinin sorumluluğuna göre giydirilmesi işletmenin göreviydi.

Pavyonlarda yatan işçilerin boş zamanlarını değerlendirmek ve dinlenmelerini sağlamak amacıyla havzada 11 adet işçi gazinosu bulunuyordu.

Kilimli sahilinde ve Fener koyunda Deniz Kulübünde, Kasaplarla ve Orta Kapuz plajlarında İşletme elemanlarının yaz mevsiminden en iyi şekilde yararlanmaları sağlanıyordu.

Üretim bölgelerindeki tesislerin dışında Karasu'da işletme elemanları için kamp tesisleri kurulmuştu.



Karadon Mutfağı



Çaydamar Pavyonları

1955 yılında, EKİ işletmelerinin tamamında 29.000 işçilik pavyon kapasitesine ulaşıldı. Bu sayıdaki işçinin pavyonlarda yatması sağlanırken, 30.000 kişinin iki öğün yemek, kahvaltı ve yeraltında yiyeceği olan 'kuru katık' ihtiyacı karşılandı. Pavyonların da elektrik ve su ihtiyaçları müesseselerce bedelsiz temin edildi.

Pavyonlardaki mefruşat giderleri de İdare tarafından karşılandı. Bunların yanında berberler, banyolar, etüv (buhar kazanları), çamaşırhaneler ve her işletmede ihtiyaca yetecek bir misafirhane de bulunuyordu.

İŞ GÜVENLİĞİ VE EĞİTİM

EKİ teşkilatlanması oluşturulurken, "Sınai Müesseselerde Maden Ocaklarında Meslekî Kurslar Açılmasına Dair Kanun" da yönetmelikle birlikte uygulama alanı bulur. EKİ Eğitim Faaliyetleri "Sanat Çırak Kursları" ile başlar.

Çalışmaların daha rasyonel olması ve her bölgenin kendi ihtiyacı olan kalifiye eleman yetiştirilmesi için 1945 yılında EKİ üretim bölgelerinde "Eğitim Mühendislikleri" kurulur.

EKİ Müessesesinde de yurt kalkınmasında öngörülen plan hedeflerine eğitim yoluyla ulaşabilmek, eğitim çalışmalarını tek elden yönetmek amaçlanır. Bu amaçla 1.1.1964 tarihinde EKİ Müessesesi bünyesinde, "EKİ İnsangücü - Eğitim Müdürlüğü" kurulur.

Zonguldak kent merkezinin Baştarla mevkiinde teşkilat ve tesislerini kurarak faaliyete geçen Eğitim Müdürlüğü teknik, idari ve kalifiye elemanları yetiştirmeyi başlıca amaç edinir.

Eğitim Müdürlüğünün Faaliyet alanı olan "Yetiştirme Kursları," çeşitli iş kollarında ihtiyaç olan uzman eleman yetiştirmek için açılır. Teknik ve inceleme gezileri düzenlenir. Radyoevi çalışmaları sesli yayınlar ile basın ve yayın faaliyetleri sonucunda çok sayıda eğitim yayını karşımıza çıkar. Film gösterme ve film çekme faaliyetleri ile seminer ve konferanslar günün koşullarına göre başarıyla sürdürülür.

İlk işe girenler için "Madenci İntibak Eğitimi" (20 gün), Ülke için gerekli nezaretçileri yetiştiren "Başçavuş Kursu" (iki yıl), madenci çocuklarına verilen yatılı iş garantili "Çırak Kursu" (iki yıl), Ülke için gerekli topoğrafi yetiştiren "Topograf Kursu" (52 hafta) gibi eğitim çalışmaları aynı anda yapıldığı düşünüldüğünde (yatakhaneleri, dershaneleri, toplantı salonları, konferans salonuyla) eğitim yapılarının boyutu ve konusunun uzmanlarından oluşan eğitim kadrosunun kalitesi anlaşılır.

Türkiye Taşkömürü Kurumu teşkilatlandıktan sonra 1999 yılında Eğitim Şube Müdürlüğü, İş Güvenliği Daire Başkanlığına bağlanarak "İş Güvenliği ve Eğitim Daire Başkanlığı" oluşur.



İş Güvenliği ve Eğitim Daire Başkanlığı



Tahliyecilerin eğitimi



Laboratuvarlar



400 kişilik Konferans Salonu

Türkiye Taşkömürü Kurumu (TTK)

11.4.1983 tarih ve 60 sayılı Kararname ile İktisadi Devlet Teşekkülleri ve Kamu İktisadi Kuruluşlarının yeniden düzenlenmesini kararlaştırır. (17.6.1982 tarih ve 2680 sayılı yasanın verdiği yetkiye dayanarak) Bakanlar Kurulunca 10.10.1983 tarih ve 96 sayılı KHK ile Türkiye Kömür İşletmeleri Kurumu Genel Müdürlüğü'nün yeniden düzenlenmesi ve Türkiye Taşkömürü Kurumu Genel Müdürlüğü kurulması kararlaştırır.

Aynı kararname ile Zonguldak Limanının da işletmeciliği TTK' ya verilir. Bu kararname, 28.10.1983 tarih, 18205 mükerrer sayılı Resmî Gazetede yayımlanarak yürürlüğe girer.

19.10.1983 tarih ve 2929 sayılı yasa ile Türkiye Kömür İşletmeleri Kurumu Genel Müdürlüğü bünyesinde 31.10.1983'tarihine kadar faaliyet gösteren Ereğli Kömürleri İşletmesi Müessesesi kaldırılarak, yerine Türkiye Taşkömürü Kurumu (TTK) kurulur.

TTK, "Devletin Genel Sanayi ve Enerji politikasına uygun olarak Taşkömürü rezervlerini en iyi şekilde değerlendirmek ve ülkenin taşkömürü ihtiyacını karşılayarak yurt ekonomisine azami katkıda bulunmak" şeklindeki kuruluş amacına uygun faaliyetlerini yerine getirmek için 1.11.1983 tarihinden itibaren tüzel kişilik kazanarak faaliyete başlar.



Türkiye Taşkömürü Kurumu Genel Müdürlüğü

TTK, üretim faaliyetlerini Taşkömürü İşletme Müesseseleri tarafından yürütülmektedir.

12/03/2001 tarihinde Yüksek Planlama Kurulu kararı ile de havza sınırları içindeki taşkömürünün yanı sıra diğer madenleri üretme ve ürettirme hakkını alarak faaliyet alanı genişletilir.



Amasra Taşkömürü İşletme Müessesesi



Armutçuk Taşkömürü İşletme Müessesesi



Üzülmaz Taşkömürü İşletme Müessesesi



Kozlu Taşkömürü İşletme Müessesesi



Karadon Taşkömürü İşletme Müessesesi

TÜRKİŞ ÇOCUK BAHÇESİNDE ÜZÜLMEZ BAŞMÜHENDİS LOJMANI (TÜRKİŞ – EKİ – TTK)

1830'lu yıllarda madencilik faaliyetlerinin başlangıcından TTK'ya uzanan madencilik tarihi içinde, TÜRKİŞ Çocuk Bahçesindeki ağaçlar arasında, tarihin kültüre dönüştürüldüğü mekânda “Karaelmas Maden Şehitleri Müzesi” oluşum öyküsünün son durağı “Üzülmez Bölgesi Başmühendis Lojmanı...”

Mimar Seyfi Arkan'ın 1934 tarihli Mahalle planında Çocuk bahçesi içindeki (aşağıdaki fotoğrafta görülen) küçük yapının varlığı görülüyor. Ancak 1926 yılında yapıldığı bilinen bölgenin topoğrafi haritasında (+125 kotunda) 63/200 Çaydamar Ocağı desandrisi solunda, fotoğraflarda görülen söz konusu yapının olmadığınin tespiti yapılabiliyor. Bu yapının 1926 – 1934 yılları arasında yapılmış olacağı ortaya çıkıyor.



KONAK – Tenis Kortu arasında 63/200 Kerpiçlik Ocağı Çaydamarı baccaağzına çıkan vareşel

Öğrenci sayısı çoğalmış, Üzülmez Özel İlkokulunda 2 derslik yetersiz kalmıştı. Okula ilave olarak çocuk bahçesi binası verilmişti. “Çocuk bahçesi binası, esasen okul olarak değil, kötü havalarda yararlanılmak ve oyuncakları koymak amacıyla yapılmıştı. Bahçe içindeki bina, bir oda ve odadan bölünmüş, küçük bir hücreden oluşuyordu. Binanın genel yapısını iyi değildi. Binanın zemini çakıllı ve kumlu bırakılmıştı.



*Fotoğrafta görülen 1926 -1929 doğumlular;
Seyhun, Zinnur Soylu, Leyla Umar, Saadet,
Asuman Bostancı (1935- Yılmaz Soylu)*

Bahçenin adının “Çocuk Bahçesi” olmasının yanı sıra, kreş açmak gibi bir yasal zorunluluğun olmadığı yıllarda buranın Zonguldak'ın, belki de Türkiye'nin ilk kreş olduğunu öğreniyoruz.

1940 yılına kadar okul bünyesinde kalan çocuk bahçesinde bulunan küçük binanın olduğu yerde “Başmühendis Lojmanı” binasının 1945 – 1946 yılları arasında yapıldığı, 1926 – 1931 yılları arasında yapılmış olan küçük binanın envanter numarasının (3282'nin) yeni binada devam ettirildiği anlaşılmaktadır.



Başöğretmen Sabiha GÜLAY devresinde çekilmiş fotoğraf serisinde arka planda müdür evi (1950).

EKİ'nin teşkilatlanmasından (01.12.1940 tarihinden) sonra görevlendirilen Üzülmaz Bölge Başmühendislerinin, TÜRKİŞ Sokağında, sinemanın üstündeki ikinci evde (başmühendis lojmanında) otururlar ve sonradan tabldot olarak kullanılan (1935 yapımı, 90'dan sonra yıkılan) başmühendislik binasında görev yaparlar. Kok Fabrikası yolunda ve virajda bulunan bu yapı 1957 yılına kadar Üzülmaz Bölge Başmühendis binası olarak kullanılır.

Rombaki Konağının Üzülmaz Amelebirliği hastanesine dönüştürüldüğü yıllarda (1946-1947), müdür lojmanının da tamamlanarak, Başmühendis lojmanı olarak ilk kez Üzülmaz Bölgesi Başmühendisine tahsis edebildiği anlaşılmaktadır.



Tevfik Ayyıldız ve oğlu Bora Ayyıldız, Haydar Sonbay, Azmi Halulu, İsmail Şiram, Nevzat Uruk. (1946 ya da 1947 yılı bahar ayı) (FOTO: ilhan Şiram).

Üzülmaz Bölge Müdür Yardımcısı evlerinin (2 daireslik C tipi ev- Mukavele No: 1061) 30.06.1952 tarihinde yapımının tamamlandığını ihale dosyalarında görüyoruz. Müdür yardımcısı lojmanları ve müdür lojmanının ısıtılmasında 1953 yılından sonra kok fabrikasından gelen hava gazının kullanılması amacıyla kalorifer tesisatının yapıldığı ve "Üzülmaz Bölgesi Müdür Evi Kalorifer Tesisatı, Mukavele No: 19583" adlı ihalenin 13.11.1953 tarihinde bitirildiği dosyadan anlaşılıyor.

Bina ilk yapıldığında kuzineli ve sobalı olarak yapılır. 1953 yılında Üzülmaz Bölgesi müdür lojmanına Üzülmaz Kok Fabrikasından hava gazı getirildikten sonra evde hava gazı kullanılmaya başlanır. "Büyük boyutlu peteklerle evin ısıtıldığı, kazanın havagazı ile yandığı, mutfakta hava gazı kullanıldığı, kuzinenin de hava gazı ile çalıştığı" bilgileri lojmanı kullananlardan elde edildi. Üzülmaz Kok Fabrikasında üretim çalışmasının durdurulduğu 10.05.1976 tarihine kadar müdür ve müdür yardımcısı evlerinde hava gazı kullanılır. Kok fabrikası kapandıktan sonra lojman kömürle ısıtılmaya çalışılır. O yıllarda lojmanlarda yakılan kömürü kurum desteklemediği için yakıt pahalıya gelir. 1946 yılından itibaren 1997 yılı sonuna kadar Bölge Başmühendisleri, EKİ'nin, TKİ'nin bir müessesesi haline getirilmesinden sonra Bölge Müdürleri ve TTK Genel Müdürlüğünün oluşmasından sonra da Müessese Müdürleri tarafından 50 yıl lojman olarak kullanılır. Lojman olma özelliği kalktıysa da yapı ve bahçesi günümüze kadar 20 yılı aşkın süre korunur.



TTK'nin Üzülmaz Bölgesinde Asma Mahallesi Poyraz Sokak. NO:3'te, TTK ENVANTERİ No: 3282 kayıtlı Güzel bir bahçe içindeki Müdür lojmanı tarihten bir dönemi oldukça iyi anlatan ve kömürün getirdiği zenginliği ve gücü iyi tasvir edebilen bir yapıdır. Bu yapının ve Bahçesinin işlev kazandırılarak korunması amaçlandı.





Asma Mahallesi Poyraz Sokak.
NO:3



TTK ENVANTER No: 3282



Elektrik: 71616

Bu amaçla Zonguldak Kömür Havzası tarihine tanıklık etmiş böylesine önemli bir mekânda, ÜZÜLMEZ KÜLTÜR VADİSİNİN yarattığı heyecanla 14 Eylül 2018 tarihinde Türkiye Taşkömürü Kurumu (TTK) ile Batı Karadeniz Kalkınma Ajansı (BAKKA) arasında imzalanan sözleşmeyle işe başlandı. TTK tarafından hazırlanan "Zonguldak Topoğrafyasında Kömürün Tarihsel Etkisi Dijital Teknoloji ile Turizme Kazandırılıyor" isimli proje, BAKKA'nın "Küçük Ölçekli Altyapı Mali Destek Programı" kapsamında desteklenen proje ile Üzülmüş Müdür Lojmanı dijital imkanlarla desteklenen TTK Kurumunun kuruluşundan günümüze tüm özellikleriyle ele alındığı ve geleceğe ışık tutacak bir müze olarak hayata geçirilmesi hedeflendi.

Toplam maliyeti yaklaşık 883 bin TL olan projenin bütçesinin 3/4'ü hibe olarak BAKKA tarafından karşılandı. TÜRKİŞ Çocuk Bahçesinden, Üzülmüş Bölgesi Müdür lojmanına; Ekliden, TTK'ye uzanan tarihin ve sahip olunan değerlerin araştırılmasıyla işe başlandı.



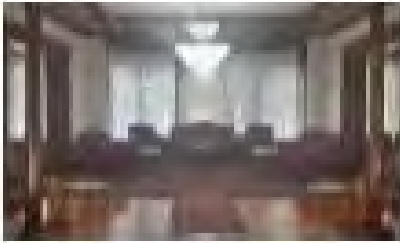
Müze tasarım ve teşhir tanzim çalışmaları devam ederken 27. 07. 2020- tarihinde "Müze ismi için yaratıcı öneriler" yarışması başlatıldı. 24.11.2020 tarihine kadar 150 katılımcıdan öneri alındı. Ödüllü yarışmayı Mehmet Uzun, "KARAEMLAS MADEN ŞEHİTLERİ MÜZESİ" adıyla kazandı.

18 ay sürecek olan proje, TTK İnşaat ve Emlak Dairesi Başkanlığı koordinesinde sürdürüldü. Pandemi sürecinden kaynaklanan kısa süreli gecikme nedeniyle 15 Aralık 2020 tarihinde tüm çalışmalar tamamlandı. 15 Aralık 2020 tarihinde KARAEMLAS MADEN ŞEHİTLERİ MÜZESİNİN açılışının yapılması planlandı.

Zonguldak Kömür Havzası'nın merkezindeki "KARAEMLAS MADEN ŞEHİTLERİ MÜZESİ" Zonguldak Endüstri Mirası Turizminin odak noktasıdır.

Bu müzeden edinilen tarihsel bilgi ve aşağıdaki endüstri yapıları hakkındaki bilgiler, Endüstri Mirasını oluşturan yapılar da ziyaretçilerin ilgi alanına girecektir.

A TİPİ MİSAFİRHANE



Ayrıntılı bilgi için barkodu cep telefonunuzdan okutarak uygulamayı kullanabilirsiniz.

YAYLA KONAĐI



Ayrıntılı bilgi için barkodu cep telefonunuzdan okutarak uygulamayı kullanabilirsiniz.

ROMBAKİ LAVUARI



AMİRES DE JOURNAL
ROMBAKİ - FANİSİP
4 21.000 1/2 m



Ayrıntılı bilgi için barkodu cep telefonunuzdan okutarak uygulamayı kullanabilirsiniz.

ROMBAKİ KÖŞKÜ



Ayrıntılı bilgi için barkodu cep telefonunuzdan okutarak uygulamayı kullanabilirsiniz.

ZONGULDAK LAVUARI



Ayrıntılı bilgi için barkodu cep telefonunuzdan okutarak uygulamayı kullanabilirsiniz.

FENER



Ayrıntılı bilgi için barkodu cep telefonunuzdan okutarak uygulamayı kullanabilirsiniz.

İŞÇİ MÜDÜRLÜĞÜ BİNASI

(Ereğli Şirketi Müdürlük Binası)



Ayrıntılı bilgi için barkodu cep telefonunuzdan okutarak uygulamayı kullanabilirsiniz.

ESKİ VİLAYET BİNASI



Ayrıntılı bilgi için barkodu cep telefonunuzdan okutarak uygulamayı kullanabilirsiniz.



Ayrıntılı bilgi için barkodu cep telefonunuzdan okutarak uygulamayı kullanabilirsiniz.

Batı Karadeniz Kalkınma Ajansının 2018 yılı Küçük Ölçekli Altyapı Mali Destek Programı kapsamında hazırlanan bu yayının içeriği Batı Karadeniz Kalkınma Ajansı ve Sanayi ve Teknoloji Bakanlığının görüşlerini yansıtmamakta olup içerik ile ilgili tek sorumluluk Türkiye Taşkömürü Genel Müdürlüğüne aittir.

Adres: Asma Mahallesi, Poyraz Sokak. NO:3 – ZONGULDAK.

