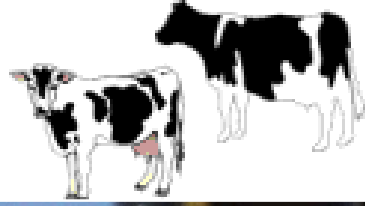


T.C.
BARTIN VALİLİĞİ
İL GIDA, TARIM VE HAYVANCILIK
MÜDÜRLÜĞÜ



2012



T.C. Bartın Valiliği
www.bartın.gov.tr



BİRİFİNG



BARTIN/AMASRA KALESİ



BARTIN/MERKEZ/ÇAĞLAYAN

**T.C.
GIDA, TARIM ve HAYVANCILIK BAKANLIđI
BARTIN İL MÜDÜRLÜĐÜ**

BİRİFİNG 2012

**BARTIN
2013**

ÖNSÖZ

Bartın İl Gıda, Tarım ve Hayvancılık Müdürlüğü olarak kırsal alandan kente, üretimden tüketime, gıdadan, istihdama, hayvansal üretimden su ürünlerine kadar oldukça geniş bir hinterland içerisinde bir yığın hizmetlerimizle dolu 2012 yılını çiftçi, yatırımcı ve dış paydaşlarımızla birlikte sağlıklı geride bıraktık.

Gıda, Tarım ve Hayvancılık Sektörü, ilimiz ekonomisinin temel sektörleri arasındadır. %66,5'lik kırsal nüfus yoğunluğundan aldığı beşeri gücünü bilinen 3000 yıllık tarihi ve kültürel birikimiyle bütünleştirerek yıllardır toprağını işleyerek üreten, hayvanını büyüterek yetiştiren böylelikle sağlıklı gıda arzını sağlayan çiftçilerimizi, ülkemizde örnek gösteren yatırımlarıyla insanımıza iş ve aş sağlayarak il gayri safi yurtiçi hasılasına ciddi katkılar sağlayan müteşebbislerimizi bu vesileyle bir kez daha canı gönülden kutlarım.

Sektörümüzün tüm faaliyet kollarında TÜİK Verileri desteğinde mevcut durumun ortaya konulduğu, tüm mensuplarımızca gece gündüz demeden canla başla yürütülen hizmetlerimizin paylaşıldığı “ Bartın İli 2012 Yılı Brifing Raporu” nun hazırlanmasında ve hizmetlerimizin yürütülmesinde emeği geçen personelimize ayrı ayrı teşekkür ediyor, şimdiden önümüzdeki çalışmalarımıza katkı sağlayacağına inanıyor, hayırlı olmasını diliyorum.

Abdulsettar BAYRAM
İl Müdürü

İÇİNDEKİLER

- 1. KURULUŞUN GENEL TANIMI 3**
 - 1.1. Kuruluşun Teşkilat Yapısı ve Görevleri
 - 1.2. Kadro ve Personel Durumu
 - 1.3. Araç Makine Parkı ve Teçhizat Durumu
- 2. BARTIN İLİ GENEL TARIM BİLGİLERİ VE İSTATİSTİKLER9**
 - 2.1. İlin Tarımsal Yapısı ve Tarım Arazilerinin Sulama Durumu
 - 2.2. Tarım Arazisinin Dağılımı
 - 2.3. İlin Arazi Varlığı
 - 2.4. Meteorolojik Veriler
 - 2.5. İldeki Ürün Çeşitliliği ve İstatistik Veriler
 - 2.6. Tarımsal Amaçlı Kooperatifler
 - 2.7. Tarımsal Amaçlı Birlikler, Belediye ve Köy Sayıları
- 3. ŞUBE MÜDÜRLÜKLERİNİN 2012 YILI ÇALIŞMALARI.....30**
 - 3.1. Bitkisel Üretim Ve Bitki Sağlığı Şube Müdürlüğü Çalışmaları
 - 3.2. Gıda Ve Yem Şube Müdürlüğü Çalışmaları
 - 3.3. Tarımsal Altyapı Ve Arazi Değerlendirme Şube Müdürlüğü Çalışmaları
 - 3.4. Koordinasyon Ve Tarımsal Veriler Şube Müdürlüğü Çalışmaları
 - 3.5. Hayvan Sağlığı Ve Üreticiliği Ve Su Ürünleri Şube Müdürlüğü Çalışmaları
 - 3.6. Kırsal Kalkınma Ve Örgütlenme Şube Müdürlüğü Çalışmaları

1. KURULUŞUN GENEL TANITIMI

1.1. Teşkilat Yapısı ve Görevleri

3/6/2011 tarihli ve 639 sayılı Gıda, Tarım ve Hayvancılık Bakanlığının Teşkilat ve Görevleri hakkında Kanun Hükmünde Kararnamenin 28 inci maddesi ile Bakanlığımız İl ve İlçe kuruluşları yeniden düzenlenmiştir. Bakanlık il müdürlüğü, il müdürü yönetiminde ve aşağıdaki şube müdürlüklerinden oluşur.

- a) Gıda ve Yem Şube Müdürlüğü
- b) Bitkisel Üretim ve Bitki Sağlığı Şube Müdürlüğü
- c) Hayvan Sağlığı, Yetiştiriciliği ve Su Ürünleri Şube Müdürlüğü
- c) Tarımsal Altyapı ve Arazi Değerlendirme Şube Müdürlüğü
- d) Kırsal Kalkınma ve Örgütlenme Şube Müdürlüğü
- e) Koordinasyon ve Tarımsal Veriler Şube Müdürlüğü
- f) İdari ve Mali İşler Şube Müdürlüğü

Bartın Gıda, Tarım ve Hayvancılık İl Müdürlüğünün Görevleri:

- a) İlin tarımsal envanterini çıkarmak ve ilin tarım üretim potansiyelini mevcut teknolojiye göre belirlemek,
- b) Her türlü il yayım programlarını hazırlamak ve yayınların kendi elemanlarına, tüketicilere ve çiftçilere ulaştırılmasını sağlamak,
- c) Çevreye duyarlı doğal kaynakların korunması ve sürdürülebilirlikle ilgili yeni teknolojileri ve bilgileri çiftçilere ulaştırabilmek, ilin tarımsal yayım programını hazırlamak programın gerçekleşebilmesi için üretici, üretici örgütleri, üniversite, özel sektör ile işbirliği yapmak,
- ç) Araştırma kuruluşları ile doğrudan merkeze bağlı olan benzeri kuruluşlarla işbirliği halinde uygulamaya dönük deneme ve demonstrasyonlar programlamak ve yürütmek,
- d) İlde çiftçilerin karşılaştığı problemleri araştırma enstitülerine iletme, çözümlerin çiftçilere iletilmesini sağlamak, ilde görev yapan personelin hizmet içi eğitimlerini koordine etmek,
- e) Tarım ürünlerinin işlenip, değerlendirilmesine, pazarlamasına ve bunun için gerekli tesislerin kurdurulmasına yardımcı olacak çalışmaları yapmak, bu konuda üreticileri ve müteşebbisleri yönlendirmek,
- f) İlin tarım ürünlerini ekiliş, verim ve üretimlerini tahmin çalışmaları yapmak, tarımla ilgili her türlü istatistik bilgilerinin zamanında toplanmasını sağlamak,
- g) Hayvan ve bitki sağlığı ile gıda ve yem konusunda il düzeyinde risk kriterlerini ve yönetimi esaslarını belirleyerek değerlendirme yapmak ve gerekli iletişimi sağlamak,
- ğ) İldeki hayvanların refahının sağlanması ile salgın ve paraziter hastalıklardan korunmasını sağlamak, bulaşıcı hastalıkların yurt çapında yayılmasını önlemek amacıyla il çapında plan, program ve projeler hazırlamak, gerek bunları, gerekse Bakanlık tarafından belirlenenleri, ilde uygulamak, izlemek, denetlemek,
- h) İl dahilinde çözümlenemeyen hastalık, teşhis ve tedavi problemlerini ilgili araştırma merkezlerine ve Bakanlığa intikal ettirmek, araştırma ve teşhis sonuçlarına göre gerekli tedbirleri almak,
- ı) Suni tohumlama hizmetlerini yürütmek ve soy kütüğü sisteminin yurt çapında yaygınlaştırılması için il bazında gerekli çalışmaları yapmak,
- i) Bakanlığa bağlı hayvan sağlığı ile ilgili hastane, klinik v.b. merkezleri yönetmek; özel sektöre kurulacak bu çeşit tesislere Bakanlıkça belirlenecek esaslara göre izin vermek ve kurulmuş olanları denetlemek,
- j) Hayvan sağlığı ile ilgili madde ve malzemelerin üretim, satış, ihracat, ithalat, taşıma, muhafazası ile ilgili kayıtları tutmak, Bakanlıkça belirlenmiş esaslarla ve yetkiyle sınırlı olarak faaliyetleri ile ilgili izin vermek, izlemek, kontrol etmek ve denetlemek

- k) Özel sektörde kurulacak suni tohumlama istasyonları ve damızlık yetiştirme işletmelerine Bakanlıkça belirlenecek esaslara göre izin vermek ve denetlemek,
- l) İl dahilinde uygulanan entegre ve münferit tarım ve kırsal kalkınma projelerinin gerektirdiği hizmetleri yapmak, yeni yapılacak projelerin gerektirdiği ön etüt ve envanter çalışmalarını yürütmek,
- m) Projeye dayalı olarak kurulacak işletmelere ait kredi taleplerini inceleyerek uygun olanların gerekli proje ve çiftlik geliştirme projelerini hazırlamak,
- n) İl dahilindeki bitki ve hayvan sağlığı ile ilgili iç ve dış karantina hizmetlerini mevzuatı doğrultusunda yürütmek, resmi ve özel mezbaha ve kombinaları sağlık yönünden denetlemek, ildeki damızlık boğa, koç, teke ve aygırların sağlık kontrollerini yapmak, uygun olmayanları enemek,
- o) İl dahilinde bitkilere zarar veren zararlı hastalık ve organizmaların tespitini yapmak ve koruma programlarını hazırlamak, onaylanmış programların uygulanmasını sağlamak,
- ö) İl dahilinde faaliyette bulunan bitki koruma ürünleri, zirai mücadele alet-makinaları, tohum ve gübre bayileri ile ilaçlama yapan özel ve tüzel kişilerin kontrolünü yapmak, gıda ve yem stokları, gıda ve yem konularını ilgilendiren etüt ve envanterleri hazırlamak, ruhsatlı yem fabrikalarını asgari teknik ve sağlık şartları bakımından denetlemek, gıda ve yem sanayileri ürünlerinin belirlenmiş esaslara uygunluğunu denetlemek, ihracat ve ithalatında Bakanlık ile ilgili işlemlerinin il düzeyindekilerini yürütmek,
- p) Bitki, hayvan, gıda ve yem güvenliğini gözeterek tüketiciyi ve halk sağlığını koruma amacıyla il düzeyinde tedbirler almak, Bakanlıkça belirlenen tedbirlerin ilde uygulanmasını sağlamak, izlemek, değerlendirmek, konusunda faaliyet gösteren laboratuvarları mevzuatı çerçevesinde belgelendirilmek, kaydını almak, izlemek, yetkili oldukları hususlarda denetlemek,
- r) Su ürünlerinin ve su ürünleri kaynaklarının sürdürülebilirlik temelinde işletilmesi ve geliştirilmesini sağlamak, buna yönelik koruma önlemlerini gerçekleştirmek, avcılık ve yetiştiriciliğe, su ürünlerinin işlenmesi ve pazarlanmasına, balıkçı barınakları ve balıkçılık ve su ürünleri alt yapılarının geliştirilmesi ve işletilmesine, su ürünleri ile ilgili her türlü bilgi ve belge toplanmasına ve bu bilgilere yönelik kayıt sisteminin geliştirilmesine ilişkin düzenlemeleri uygulamak, getirilen düzenlemeler kapsamında izleme, kontrol ve denetim ile cezai müeyyideleri gerçekleştirmek, su ürünleri ile ilgili inceleme ve değerlendirmeler yapmak ve her türlü teşvik ve koruma tedbirlerinin alınmasını, üretim alanlarının kiralanması ve işletilmesini ve buralarda verimliliğin artırılmasını sağlamak, su kaynaklarının kirletilmesini önleyecek ve su ürünlerini zarardan koruyacak tedbirleri almak ve aldırarak, balıkçılık ve su ürünleri ilgili ihracat, ithalat işlemlerini mevzuatı çerçevesinde yürütmek.
- s) Mera tespit tahdit, islah ve tahsis ile mera dışına çıkarılma ve bu gibi yerler ile ilin içerisinde bulunduğu tarım havzasına dair faaliyetlerde mevzuatı doğrultusunda işlemler yürütmek, tarım arazisinde ekili, dikili alanlarının ve bunların ürünlerinin taşınır ve taşınmaz çiftçi mallarının korunmasını ve tabii afetlerden zarar gören çiftçilere özel mevzuatına göre yardım yapılmasını sağlamak için ilgili kuruluşlarla işbirliği yapmak ve çalışmalara yardımcı olmak,
- ş) Projeler çerçevesinde köylerde istihdam imkanlarını artırmak amacıyla el sanatlarının geliştirilmesini, yayılmasını ve tanıtılmasını sağlayıcı ve mamullerinin pazarlanmasını kolaylaştırıcı tedbirler almak,
- t) Çiftçilerin kooperatif veya birlik şeklinde teşkilatlanmasını ve kooperatifçiliği teşvik etmek, bu amaçla etüt ve projeler hazırlamak, kooperatiflerin ve birliklerin kurulması için teknik ve yetkisi dahilinde mali yardımda bulunmak ve denetlemek,
- u) Örnek çiftçi yetiştirmek gayesi ile çiftçi kadınlar ile çiftçi çocukları ve gençleri için eğitim programları ve projeleri uygulamak,
- ü) Gıda, gıda katkı maddeleri ve gıda ile temasta bulunan madde ve malzemeler konusunda faaliyette bulunan yerlerin gerekli kayıtları yapmak, izinleri vermek, üretim işleme ve satış yerlerini mevzuatı çerçevesinde denetlemek, bu malzemelerin ihracat ve ithalatında Bakanlık ile ilgili işlemlerinin il düzeyindekilerini yürütmek,

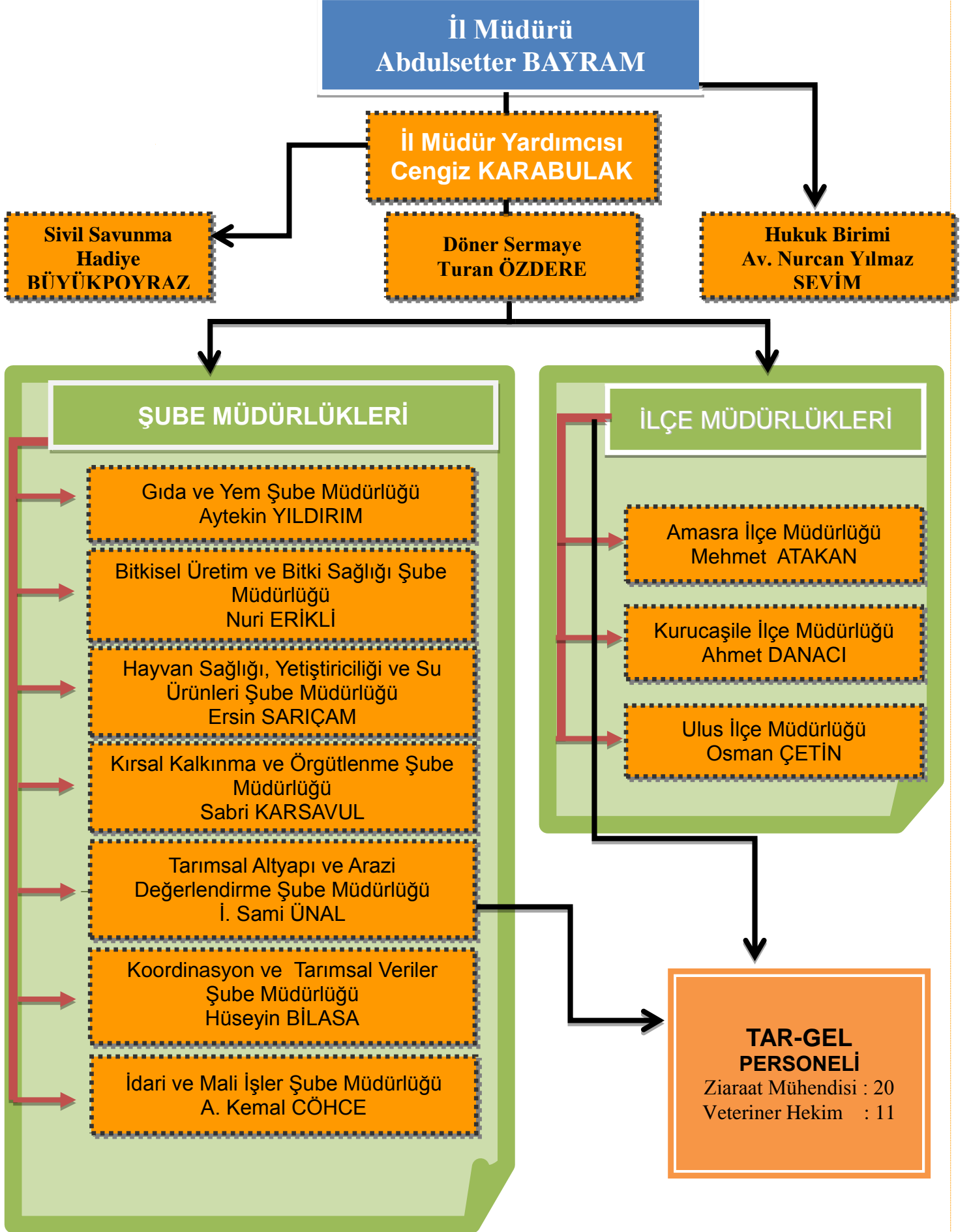
- v) Tohumluk üretimlerinin beyanname kabulü, tarla kontrollerini yapmak ve numune olarak ilgili kuruluşlarına göndermek,
- y) Tohumluk piyasasında yetkilendirme ile ilgili faaliyetleri yürütmek, tohumluk üretici ve bayilerinin kontrolünü yapmak,
- z) Tohumluk, süs bitkileri, doğal çiçek soğanları ve kesme çiçek ile ilgili ithalat ve ihracat işlemlerini yürütmek,
- aa) Bakanlıkça yürütülen iç ve dış kaynaklı entegre ve münferit bitkisel üretim, hayvancılık ve su ürünleri üretim, değerlendirme, pazarlama ve kırsal kalkınma projelerinin il ile ilgili kısımları uygulamak, uygulatmak, hibelerin zamanında ve amacına uygun olarak kullanılmasını takip ve kontrol etmek,
- bb) Küresel iklim değişiklikleri, tarımsal çevre, kuraklık, çölleşme ile ilgili çalışmalar il düzeyinde olanları yürütmek, diğer afetler ve tarım sigortası ile ilgili olarak 14/6/2005 tarihli ve 5363 sayılı Tarım Sigortaları Kanunu çerçevesindeki uygulamaların yaygınlaştırılmasına yönelik eğitim, yayım ve tanıtım ve mevzuatla verilen diğer çalışmalarını yapmak,
- cc) Hayvan ıslahı faaliyetlerini ve bu faaliyetlerin veri tabanı çalışmalarını yürütmek, Bakanlıkça düzenlenen suni tohumlama kurslarına ilişkin koordinasyonu sağlamak, suni tohumlama yapma izni vermek, sperma ve embriyo üretim merkezleri ve laboratuvarlarının kontrol ve denetimlerini yapmak,
- çç) Büyükbaş ve küçükbaş damızlık yetiştiriciliği yapılan işletmelerin teknik yönden kontrolünü yapmak,
- dd) Hayvancılık projeleriyle ilgili personel eğitimi ve bütçe ihtiyaçlarını tespit etmek ve ilin hayvancılık konusunda üretim potansiyelini belirlemek, mevzuatı doğrultusunda projeler yapmak, yürütmek, İlde hayvansal üretimin insan sağlığı ve ekolojik dengeyi koruyucu yöntemlerle yapılmasına ilişkin çalışmalar yapıp bunları denetlemek.
- ee) Projeye dayalı olarak kurulmak istenen hayvancılık işletmelerine ilişkin teknik yardım taleplerini değerlendirmek,
- ff) İl dahilinde faaliyette bulunan her türlü gübre ve toprak düzenleyicilerin üretim yerleri, gübre bayileri ile bu bayilerin depolarını ve buralardaki piyasaya arz edilmiş ürünleri belirlenmiş esaslara göre uygunluğunu denetlemek,
- gg) Bakanlığın il müdürlüklerine yetki devri yaptığı gübreler için ithalat uygunluk belgelerini düzenlemek,
- hh) İlde ilk defa faaliyete geçen gübre fabrikaları ile gübre üretim yerleri için lisans başvurularında, bu fabrika ve üretim yerlerinin mevzuata uygunluğunu denetlemek, uygunluk raporunu Bakanlığa göndermek,
- ıı) İlde bitkisel, hayvansal ve su ürünleri üretimi ile ilgili bilgi sistemlerinin kurulması ve kullanılmasını sağlamak,
- ii) Kayıt sistemleri veri girişleri ve kayıt sistemlerine dayalı destekleme uygulamalarını yapmak,
- jj) Tarımsal üretimi arttırmak, geliştirmek, kolaylaştırmak, kalitesini arttırmak ve maliyeti düşürmekle ilgili iş ve işlemleri usulünce yürütmek, çiftlik muhasebe veri ağının il ile ilgili kısımlarını mevzuatı çerçevesinde gerçekleştirmek,
- kk) Üreticilerce toprak analiz sonuçlarına dayalı gübre kullanımını sağlamak için eğitim çalışmaları yapmak,
- ll) İlde bulunan toprak-bitki –sulama suyu analiz laboratuvarlarının yetkilendirilmesi ve faaliyetleri ile ilgili olarak Bakanlıkça istenen hususları yerine getirmek.
- mm) Alternatif üretim tekniklerine yönelik üretici, üretici örgütleri, müteşebbis ve tüketicilere eğitim ve yayım hizmetlerinde bulunmak, denetim faaliyetlerini yürütmek, alternatif tarımsal üretim tekniklerine yönelik Bakanlıkça verilecek görevleri yapmak.
- nn) Sulamaya açılan alanlarda tarım tekniklerini çiftçilere öğretmek ve yaymak,
- oo) İlin, tohum, fidan, fide, gübre, ilaç, aşı, serum, zirai alet ve makine, damızlık hayvan, yumurta, civciv, balık yavrusu ve yumurtası, ipek böceği tohumu, ana arı, kovan, sperma zirai kredi gibi girdi ihtiyaçlarını ilçelerden gelen bilgiler ışığında tespit etmek, bunların tedarik ve dağıtımını için T.C. Ziraat Bankası, Tarım Kredi Kooperatifleri, Tarım Satış

- Kooperatifleri, tarımsal amaçlı kooperatifler, döner sermaye, bütçe imkanları ve varsa fon gibi kaynaklardan yararlanmak üzere tedbirler almak,
- öö) Tarımsal yayım ve danışmanlık hizmetlerini düzenleyen, 8/9/2006 tarih ve 26283 sayılı Resmi Gazetede yayımlanan Tarımsal Yayım ve Danışmanlık Hizmetlerinin Düzenlenmesine Dair Yönetmelik kapsamındaki iş ve işlemleri yapmak, uygulamaları yaygınlaştırmak için eğitim, yayım ve tanıtım çalışmaları yapmak,
- pp) İlde kurulu bulunan döner sermaye işletmesi ile ilgili iş ve işlemleri mevzuatına uygun olarak yürütmek,
- rr) Toprak Koruma ve Arazi Kullanımı Kanunu ile arazi edindirme, tarım arazilerinin parçalanmasını önlemek, arazi düzenlemesi ve toplulaştırması, sulama verimliliğini arttırmak için uygun sulama tekniklerinin kullanılması ve tesislerinin yapılması, toprak kaynaklarını korumak, tarla içi geliştirme hizmetlerini yürütmek, 3083 sayılı Kanun çerçevesinde ve Bakanlıkça verilen yetki ve görevler dahilinde gerekli faaliyetleri yapmak,
- ss) İlde bulunan Bakanlık kuruluşları arasında merkezden istenen verilerin toplanarak merkez kuruluşlarına bildirilmesi ve Bakanlıkça verilen talimat çerçevesinde koordinasyonu sağlamak,
- şş) Bakanlıkça önceden tespit edilen ilke ve esaslar çerçevesinde hazırlanan il yıllık yatırım ve bütçe tekliflerinin planlanmasını, uygulamasını ve değerlendirmesini yapmak,
- tt) İlde, Bakanlığın orta ve uzun vadeli strateji politikaları çerçevesinde çalışmalarını yürütmek.
- uu) **(Ek: 22/3/2013 tarihli ve 14 sayılı Olur)** Sivil savunma, afet, acil durum, seferberlik ve savaş hali ile koruyucu güvenlik hizmetlerini mevzuata uygun olarak sivil savunma uzmanları eliyle yürütmek.
- üü) **(Ek: 22/3/2013 tarihli ve 14 sayılı Olur)** Kırsal alanda yaşayan kadınların tarımsal üretime katılımını ve istihdamını sağlamak, kadın örgütlerini ve girişimci kadınları desteklemek, kırsalda kadının konumunu iyileştirmek, fiziksel ve sosyal çevre ile olan ilişkilerini düzenlemek ve kapasitesini artırmak için gerekli çalışmalar yapmak, projeler hazırlamak, uygulamak, izlemek ve değerlendirmek.”
- vv) Mevzuatla verilen diğer görevler ile Bakanlık ve vali tarafından verilecek benzeri görevleri yapmak.

Bakanlık il müdür yardımcılarının görevleri:

- a) İl müdürünün olmadığı durumlarda il müdürüne vekalet etmek,
- b) İdari, mali ve diğer mevzuatın kendilerine yüklediği sorumlulukları yerine getirmek,
- c) İl müdürünün vereceği diğer görevleri yapmak.

İL TARIM MÜDÜRLÜĞÜ KURULUŞ ŞEMASI



1.2 Kadro ve Personel Durumu (Merkez ilçe)

ÜNVANI	TOPLAM	AMİR	İDARI VE MALİ İŞLER ŞUB. MÜD.	BİTKİSEL ÜRETİM VE BİTKİ SAĞLIĞI ŞUB. MÜD.	KOORDİNASYON VE TARIMSAL VERİLER Ş. MÜD.	KIRSAL KALKINMA VE ÖRGÜTLENME ŞUBE MÜD.	HAYVAN SAĞLIĞI, YET. VE SU ÜRÜNLERİ ŞUB. MÜD.	GIDA VE YEM ŞUB. MÜD.	TARIMSAL ALTYAPI VE ARAZİ DEĞ. ŞUB. MÜD.	HUKUK BÜROSU	DÖNER SERMAYE SAYMANLIĞI	SİV. SAV. UZMANLIĞI
İl Müdürü	1	1										
İl Müdür Yrd	1	1										
Şube Müdürü	7		1	1	1	1	1	1	1			
Avukat	1									1		
Siv. Sav. Uzmanı	1											1
Döner Sermaye Saymanı	1										1	
Mühendis (Ziraat)	19			7	4	3		3	2			
Mühendis (Tar-Gel 4/A)	12				12							
Mühendis (Tar-Gel 4/B)	2				2							
Mühendis Harita	3			2					1			
Mühendis Gıda	2							2				
Mühendis Su Ürünleri	3						3					
Veteriner Hekim	5				1		3	1				
Vet. Hek (Tar-Gel 4/A)	6				6							
Vet. Hek (Tar-Gel 4/B)	6				6							
Vet. Sağ. Teknikeri	1						1					
Vet. Sağ. Teknisyeni	3						3					
Sağlık Teknikeri	3						2	1				
Ziraat Teknikeri	10		1	4	2	2		1				
Ziraat Teknisyeni	2				2							
Tekniker (Diğer)	4		4									
Teknisyen (Diğer)	4		3								1	
Ver. Haz. ve Kont. İşlet.	1		1									
Laborant	1			1								
Mimar	1			1								
Sosyolog	1				1							
Ayniyat Saymanı	1		1									
Bilgisayar İşletmeni	1		1									
Memur	3		1				1				1	
Bekçi	1		1									
TOPLAM (MEMUR)	100	2	14	16	29	6	14	9	4	1	3	1
Usta	5		3	1	1							
Tar. Hiz. İşçisi	10		8		1			1				
Hayvan Bakıcısı	2		2									
Traktör Sürücüsü	2		2									
Soför	6		2	1		1	2					
Sürekli İşçi	14		13				1					
TOPLAM (İŞÇİ)	39		30	2	2	1	3	1	0	0	0	0
GENEL TOPLAM	139	2	44	18	31	7	16	9	4	1	3	1

Kadro ve Personel Durumu (İl Geneli)

ÜNVANI	MERKEZ	AMASRA	KURUCAŞİLE	ULUS	T O P.
İL MÜDÜRÜ	1	-	-	-	1
İL MÜDÜR YARDIMCISI	1	-	-	-	1
ŞUBE MÜDÜRÜ	7	-	-	-	7
İLÇE MÜDÜRÜ	-	-	1	-	1
AVUKAT	1	-	-	-	1
SİV SAV.UZMANI	1	-	-	-	1
MÜHENDİS ZİRAAT	19	1	-	1	21
MÜHENDİS TAR-GEL 4/A	12	3	2	2	19
MÜHENDİS TAR-GEL 4/B SÖZLEŞ.	1	-	-	-	1
MÜHENDİS SÖZLEŞ. 4/B SÖZLEŞ.	-	1	-	1	2
MÜHENDİS HARİTA	3	-	-	-	3
MÜHENDİS GIDA	2	-	-	-	2
MÜHENDİS SU ÜRÜNLERİ	3	1	-	-	4
VETERİNER HEKİM	6	2	1	2	11
VETERİNER HEKİM TARGEL	6	1	2	3	12
VET.SAĞ.TEKİNİKERİ	1	-	-	-	1
VET.SAĞ.TEKİNİSYENİ	3	-	-	-	3
SAĞLIK TEKNİKERİ	3	-	-	-	3
SAĞLIK MEMURU	-	-	-	1	1
ZİRAAT TEKNİKERİ	10	1	-	2	13
ZİRAAT TEKNİSYENİ	2	-	-	-	2
TEKNİKER (DİĞER)	4	-	-	-	4
TEKNİSYEN (DİĞER)	4	-	-	-	4
LABORANT	1	-	-	-	1
MİMAR	1	-	-	-	1
SOSYOLOG	1	-	-	-	1
AYNİYAT SAYMANI	1	-	-	-	1
DÖN.SER.SAYMANI	1	-	-	-	1
MEMUR	3	-	-	-	3
VERİ HAZIRLAM VE KONT.İŞLET.	1	1	-	1	3
BİLGİSAYAR İŞLETMENİ	1	-	-	-	1
DAKTİLOGRAF	-	-	1	-	1
BEKÇİ	1	-	-	-	1
MEMUR TOPLAMI	100	11	7	13	131
USTA	5	-	-	-	6
TAR.HİZ.İŞÇİSİ	10	3	1	-	14
HAYVAN BAKICISI	2	-	1	-	3
TRAKTÖR SÜRÜCÜSÜ	2	-	-	2	4
ŞOFÖR	6	-	-	1	7
SÜREKLİ İŞÇİ	14	-	-	1	15
İŞÇİ TOPLAMI	39	3	2	4	48
MEMUR - İŞÇİ TOPLAMI	139	14	9	17	179

TARGEL Personel Dağılımı

İLÇELER	MÜHENDİS		VETERİNER		TOPLAM
	4/A	4/B	4/A	4/B	
MERKEZ	10	3	5	1	19
AMASRA	3	-	2	-	5
KURUCAŞİLE	2	-	1	-	3
ULUS	2	-	3	-	5
TOPLAM	17	3	11	1	32

TARGEL Personeli Çalışma Bölgeleri (Ziraat Mühendisi)

İlçeler	Çalışma Bölgesi Merkezi	Bağlı Köyler
Merkez	Akçamescit	Çaybükü, Yeğenli, Mekeçler, Akağaç
	Akpınar (Asker)	Yeşilkaya, Okçular
	Dallica	Akgöz, Kocareis, Topluca
	Eskihamidiye (Asker)	Yenihamidiye, Bedil, Karayakup, Hıdırlar
	Gürpınar	Serdar, Kışla, Kaşbaşı
	Kurtköy	Muratbey, Çayır, Terkehaliller
	Yanaz	Geriş, Gerişkatırcı, Kabagöz, Akçalı
	Ağdacı	Karaköy
	Gecen	Şiremirçavuş, Çeştepe
	Kozcağız	Mamak, Şar, Dırazlar, Sütlüce
	Yıldız	Çamaltı
	Uzunöz	Uzunöz
	Kızılelma	Hacıosmanoğlu, Beşköprü, Akbaba, Küçükkızılkum
Kurucaşile	Paşalılar	Dizlermezeci, Elvanlar, Sarıderesi
	Hisar	Ömerler, Kavaklı, Aydoğmuş, Çayaltı
Amasra	Kalaycı	Göçkündemirci, Cumayanı, Acarlar, Yahyayazıcılar
	Çanakçılar	Kocaköy, İnciğez, Şükürler, Yukarısal
	Çakrazova	Çakraz Şeyhler, Çakrazboz, Aliobası, Şenyurt
Ulus	Aşağıgerçi	Aşağıköy, Çerde, Karahasan, İğneciler
	Yenikişla	Döngeller, Çubuklu, Konuklu, Kıyıklar

TARGEL Personeli Çalışma Bölgeleri (Veteriner Hekim)

İlçeler	Çalışma Bölgesi Merkezi	Bağlı Köyler
Merkez	Hasankadı	Eskiemirler, Akbaş Hanyeri, Karşıyaka
	Çakırkadı	Çakırömerağa, Ahmetpaşa, Çakırdemirci, Şiremirtabaklar
	Ecikler	Celilbeyoğlu, Ustaoglu, Tasmacı, Hasanefendi
	Ellibaş (Asker)	Şabankadı, Uluköy, Köyyeri, Sülek
	İmamlar	Esbey, Kumaçorak, Söğütlü, Ören
	Karahüseyinli	Karacaoğlu, Akıncılar, Hacıhatipoğlu, Akmanlar
Amasra	Makaracı	Saraydüzü, İnpiri, Karakaçak, Topallar
Kurucaşile	İlyasgeçidi	Kömeç, Kale, Ziyaret, Başköy
	Karaman	Meydan, Kanatlı, Curunlu
Ulus	İbrahimderesi	Sarıfasıl, Sarnıç, Çavuş, Karadiken
	Kumluca	Kızıllar, Kirsinler, Konak, Yılanlar
	Ağaköy	Kadıköy, Ulukaya, Hocaköy, Dörekler

1.3 Araç Makine Parkı ve Teçhizat Durumu

Araç Durumu

Araçlarımız		Merkez	Amasra	Kurucaşile	Ulus	Toplam
RESMİ	Binek	2	1	2	1	6
	Pikap	2	-	-	-	2
KİRALIK	Binek	10	1	1	1	13
TOPLAM		14	2	3	2	21

Zirai Alet ve Ekipman Durumu

Makine – Aletin Cinsi	Miktarı
Traktör	3
Yüksek Basıncılı Portatif Yıkama Cihazı	6
Çapa Makineleri	2
Ark Pulluğu	1
Rotavatör	2
Pulluk	3
Diskharrow	1
Kültivatör	1
Dipkazan	1
Seyyar Selektör Makinesi	1
Tarla Pülverizatörleri 100 lt	2
Tarla Pülverizatörleri 400 lt	1
Motorlu Sırt Pülverizatörü	9
*Sıraya Ekim Makineleri İkili	4
Sıraya Ekim Makineleri Pnömatik Dörtlü	1
Çukur Açma ve Burgu Makineleri	1
Silaj Makinesi Sabit	8
Silaj Makinesi Hareketli	2
Fumigasyon Çadırları	3
Çim Biçme Makineleri	1
Sulama Amaçlı Motorlar	1
Tanburlu Çim Biçme Makinesi	2
Ağaç-Çalı Kesme Makineleri	1

2. BARTIN İLİ GENEL NÜFUS, TARIM BİLGİLERİ ve İSTATİSTİKLER NÜFUS, BELEDİYE VE KÖY SAYILARI

İLÇELER	NÜFUS			BELDE SAYISI	KÖY SAYISI
	İlçe	Belde/Köy	Toplam		
MERKEZ	54.555	87.247	141.802	3	133
AMASRA	6.359	8.784	15.143	-	30
KURUCAŞİLE	1.696	5.626	7.322	-	28
ULUS	3.246	19.778	24.315	2	69
TOPLAM	65.856	121.435	188.449	5	260

İlimizin %35'i şehirde %65'i köylerde yaşamaktadır.

Nüfus yoğunluğu 89 kişi/km², ortalama yükseklik 25 m'dir.

2.1. İlin Tarımsal Yapısı ve Tarım Arazilerinin Sulama Durumu

İlimizin **61.975,8** hektar tarım arazisi mevcuttur. Bu arazinin **19.860** hektarı sulamaya elverişlidir. Ancak hali hazırda sulamaya elverişli alanın **8.618** hektarı halk sulaması şeklinde yapılmaktadır. Devletçe sulanan işletme halinde tesis bulunmamaktadır.

Tarım Arazileri Ve Sulama Durumu

BARTIN İLİ ARAZİ SULAMA DURUMU	Tarım Arazisi (ha)	Sulanması Ekonomik Olmayan Arazi (ha)	Sulanabilir Toplam Arazi (ha)	Sulanabilir Ancak Sulanmayan Arazi (ha)	Sulanın Toplam Arazi (ha)
	61.975,8	42.115,8	19.860	11.242	8.618
Halk Sulamaları					
Kuyulardan sulanan arazi					3.016
Nehir, dere ve çaylardan sulanan					5.602
TOPLAM					8.618

Bartın İli Arazi Varlığı

ARAZİNİN NİTELİĞİ	ALANI (ha)	ORANI (%)
TARIM ARAZİSİ	61.975,80	28,92
ORMAN-FUNDALIK	137.804,70	64,30
MER'A ARAZİSİ	1.348,00	0,63
TARIM DIŞI ALAN	13.171,50	6,15
TOPLAM	214.300	%100

2.2 Tarım Arazisinin Dağılımı

İlimizde bitkisel üretim alanında yetiştiriciliği yapılan ana üretim unsurları olarak fındık, çilek, yem bitkileri, hububat, sebze ve meyve olmak üzere toplam **61.975,8** hektar ekim alanı bulunmaktadır.

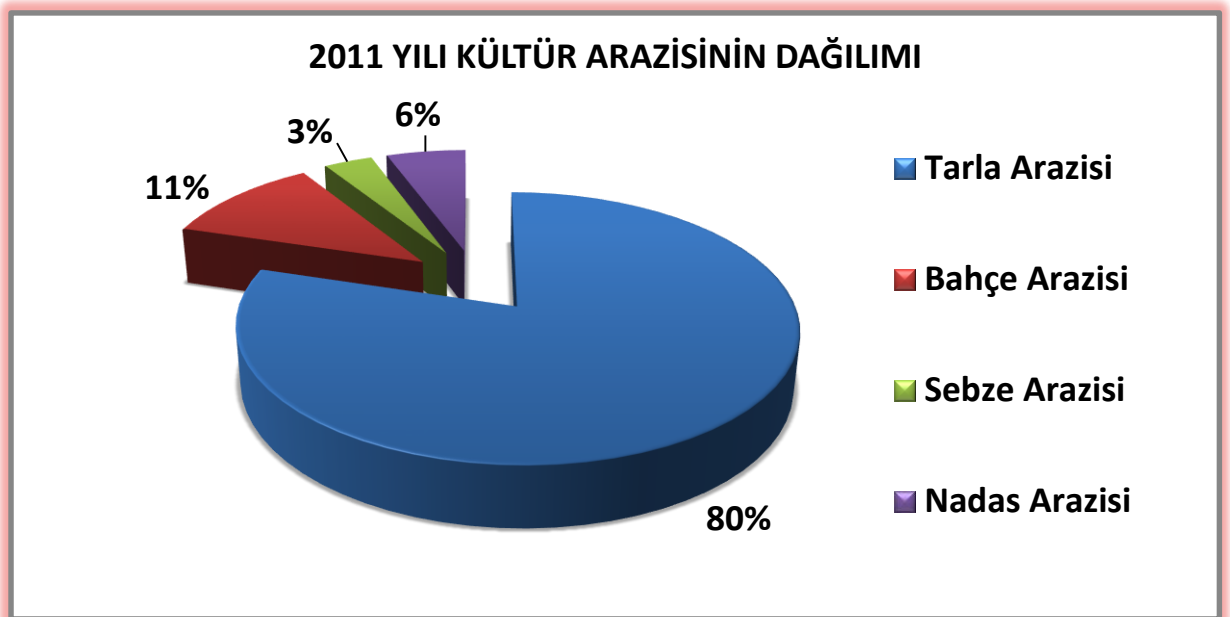
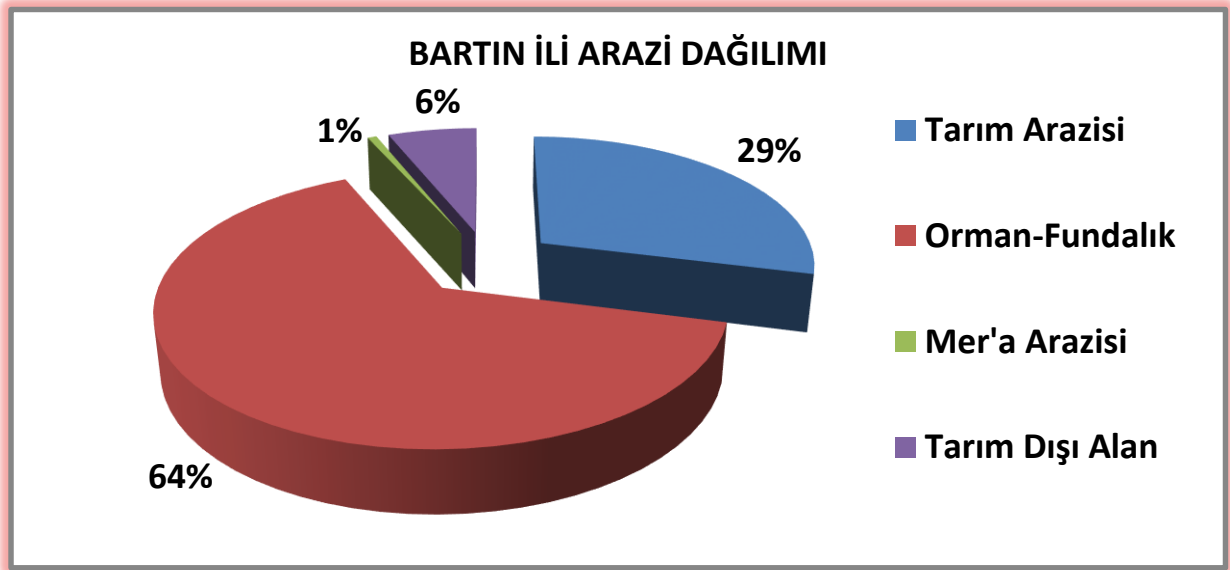
Ayrıca ilimizde **56.222** adet büyükbaş, **4.522** adet küçükbaş, **902.702** adet kanatlı, **25.070** adet arılı kovan mevcuttur.

Tarım Arazisinin Dağılımı

ARAZİNİN NİTELİĞİ	ALANI (da)	ORANI (%)
- TARLA ARAZİSİ	385.229	62,16
- MEYVELİK ARAZİSİ	54.523	8,80
- SEBZECİLİK ARAZİSİ	16.461	2,65
- NADAS	27.025	4,36
-KULLANILMAYAN TARIM ALANI (ÇAYIR ALANI)	136.520	22,03
TOPLAM	619.758	% 100

Kültür Arazisinin İlçeler Üzerinden Dağılımı (da)

İLÇELER	MER'A ARAZİSİ	TARIM ARAZİSİ	TARLA ARAZİSİ (NADAS DAHİL)	SEBZE ARAZİSİ + ÖRTÜALTI	MEYVE ARAZİSİ	İL. ÜRÜN (S.Mısır)
Merkez	13.020	335.550	298.905	11.283	27.278	10.000
Amasra	83,5	35.020	10.013	772	9.236	-
Kurucaşile	12,6	20.640	9.712	431	8.800	-
Ulus	363,9	228.548	93.624	3.975	9.209	12.630
TOPLAM	13.480	619.758	412.254	16.461	54.523	22.630



2.3 İlin Arazi Varlığı

2011 Yılı Bartın İli İlçeler Üzerinden Arazi Dağılımı

İLÇELER	YÜZÖLÇÜMÜ (ha)	SU YÜZEYİ VE LEÇELİK HARİÇ (ha)	TARIM ALANI		MERA ALANI		ORMAN – FUNDALIK		SU YÜZEYİ LEÇELİK ALAN	
			Miktar (ha)	%	Miktar (ha)	%	Miktar (ha)	%	Miktar (ha)	%
MERKEZ	101.880	101.852	33.555	29,15	1.302	96,58	66.995	60,83	28	0,03
AMASRA	18.100	18.100	3.502	29,18	8,35	0,60	9.948	60,67	-	-
KURUCAŞİLE	17.170	17.170	2.064	12,98	1,26	0,12	8.245	60,67	-	-
ULUS	77.150	77.150	22.854,8	32,33	36,39	2,70	52.616	73,92	-	-
TOPLAM	214.300	214.272	61.975,8	28,92	1.348	0,63	137.804	64,97	28	0,01

Çiftçi Kayıt Sistemi (ÇKS)

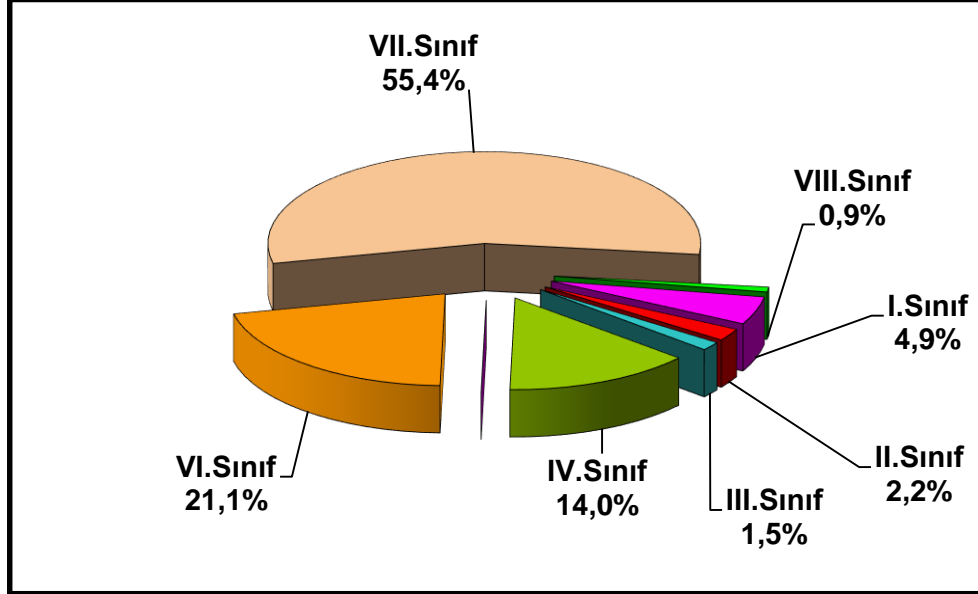
İlçeler	2009	2010	2011	2012
Merkez	2.262	2.491	2.614	2.689
Amasra	634	833	886	936
Kurucaşile	999	1.087	1.103	1.010
Ulus	1.329	1.223	1.075	1.137
TOPLAM	5.224	5.634	5.678	5.772

Arazi Büyüklüğüne Göre İşletme Sayıları (ÇKS Kayıtları)

İlçeler	0-5 da (Ad)	5-10 da (Ad)	10-20 da (Ad)	20-50 da (Ad)	50 da üstü (Ad.)	TOPLAM (Ad.)
Merkez	336	572	760	805	141	2.614
Amasra	168	295	286	131	6	886
Kurucaşile	255	390	340	118	-	1.103
Ulus	234	409	327	99	6	1.075
TOPLAM	993	1.666	1.713	1.153	153	5.678

2.4. Toprak Yapısı

İl Arazilerinin Toprak Sınıflarına Göre Dağılımı



Kaynak: Bartın Tarım Master Planı

İlde arazi kullanım kabiliyet sınıflandırmasında 7.sınıf araziler il arazilerinin yarısını oluşturmaktadır. Bu durum İlin genel topografya ve arazi kullanılabilirlik potansiyelinin de bir göstergesidir. Ayrıca en ideal şartlar içeren 1.sınıf araziler % 5,6'lık mevcutları ile 4. sırada bulunmaktadır. Mevcut arazilerin ancak %12,2'si tarım ve orman dışı alanlar olarak kullanılmaktadır. Bu durum ilin yeşil örtüsünün yoğunluğunu yansıtmaktadır.

Bartın İli Toprak Sınıflarına Göre Arazi Kullanım Durumu

TOPRAK SINIFLARI	Toprak Sınıfına Dahil Alanlar (ha)				Toplam
	Tarım Alanı	Mera	Orman	Tarım Dışı	
I.Sınıf	9.794	-	-	741	10.535
II.Sınıf	4.000	-	423	189	4.612
III.Sınıf	2.522	-	130	616	3.268
IV.Sınıf	15.950	575	11.521	1.967	30.013
V.Sınıf	-	-	-	-	-
VI.Sınıf	16.660	-	24.812	3.797	45.269
VII.Sınıf	13.049,8	773	100.918,7	4.018,5	118.760
VIII.Sınıf	-	-	-	1.843	1.843
	61.975,8	1.348	137,804,7	13.171,50	
Genel Toplam					214.300

Kaynak: Bartın Tarım Master Planı

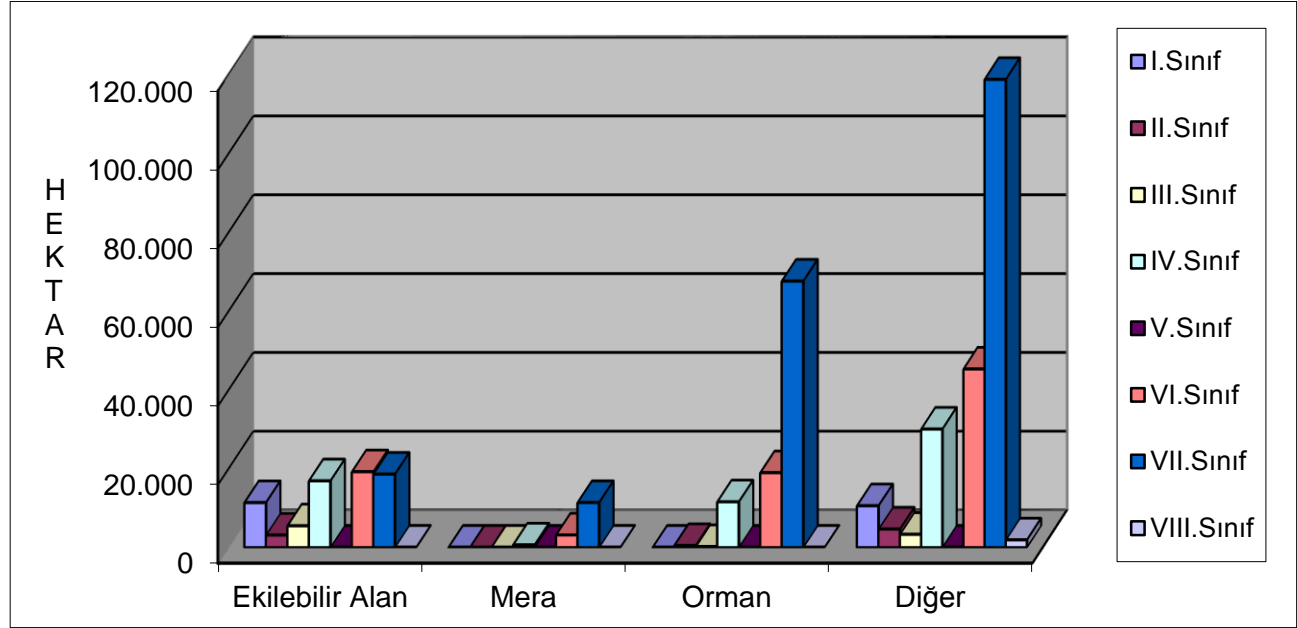
Bartın İli Arazi Kullanma Kabiliyet Sınıfları

ARAZİ NİTELİĞİ	YAYILIŞI
SINIF – I	En iyi kültür alanlarıdır. Topografya düz veya düze yakın (%0-2)'dir. Toplam miktarı 10.535 ha'dır. I. Sınıf arazilerin kapladığı alan il yüzölçümünün % 4,9'unu teşkil etmektedir. Bu arazilerin % 93'ünde tarım alanları bulunmaktadır. Geri kalan %7 lik dilim tarım dışı alanları oluşturmaktadır.
SINIF- II	Genel tarıma uygun alanlardır. Toplam miktarı 4.612 ha'dır. Kapladığı alan ilin % 2,2'sini kaplamaktadır. Bu arazilerin; % 86,7'ü tarım arazilerinden, % 9,2 si orman ve % 4,1'i tarım dışı alanlardan oluşmaktadır.
SINIF- III	Tarımsal kullanım ve bitki seçimini sınırlayıcı etmenler vardır. III. sınıf araziler 3.268 ha kapladığı alan ile ilin % 1,5'ini teşkil eder. Bu sınıfın %77,17'sini tarım arazilerinden, %3,97'si orman ve %18,86'sı diğer alanlardan oluşmaktadır.
SINIF- IV	Sürekli kültüre alınamayan alanlardır. IV. sınıf araziler ilin 30.013 ha alanı ile %14'ünü kaplamaktadır. Bu sınıfın % 53,14'ü tarım alanlarından, %38,38' i orman,%1,93'ü mera %6,55' i tarım dışı alanlardan oluşmaktadır.
SINIF- V	Bu sınıfa giren araziler sorunlu arazilerdir. İlde beşinci sınıf arazi bulunmamaktadır.
SINIF- VI	Etkin toprak işlemenin mümkün olmadığı, ancak ekonomik değer taşıyan ve yöreye uygun tarımsal ürünlerin yetişmesine uygun alanlardır. Dik eğim, taşlılık, sel zararına uğrama gibi sınırlayıcılara sahip alanlardır. 45.269 ha alanı ile ilin % 21,1'ini kaplar. Bu sınıfın % 36,8'i tarım, % 54,81'i orman ile % 8,38'i ise diğer alanlardan oluşmaktadır.
SINIF- VII	Çok dik, sığ, taşlı alanlardır. 118.760 ha alanı ile ilin % 55,42'lük kısmı ile en büyük kullanıma ait sınıftır. % 85'i ormanlardan, % 11'si tarım alanlarından, % 0,6'u meralardan oluşmaktadır. Diğer alanların ise %3,99'u bu sınıf içindedir. Tarım alanları en çok miktarda bu sınıf bünyesinde yer alır. Rekreasyon alanı ve av hayvanlarının barınağı olarak kullanılabilen alanlardır.
SINIF- VIII	Elverişsiz koşulları nedeniyle tarım, mera, orman ve sanayi için kullanılamayacak alanlardır. 1.843 ha ile il topraklarının %0,9'unu oluşturur. VIII. Sınıf içinde tarım, orman ve mera alanları bulunmamaktadır. İl turizmi bakımından önemli kaynak değerleri barındırmaktadır.

Kaynak: Bartın Tarım Master Planı

Arazi kullanma kabiliyet sınıflandırmaları VIII sınıfta olup, tarımsal ve diğer optimal şartlarda faaliyet gösteren sektörler için arazinin kullanım kolaylığı I.sınıftan VIII.sınıfa doğru azalmaktadır. Bartın ilinde sektörel bazda en fazla alan ormanlara ait olup, VII. sınıf arazilerde yoğunlaşmış durumdadır. İşlemeli tarımın yapılma zorluğuna karşın ilin tarımsal arazileri VI ve VII. sınıf arazilerde yoğunluk kazanmakta (%77,34), işleme bakımından daha ideal şartlar sergileyen I-IV. sınıf arazilerden tarım için kullanılan alan ise il topraklarının ancak %22,59'ini teşkil etmektedir. Hayvan yetiştiriciliğinde önemi gözardı edilemeyecek olan meralar il arazilerinin % 0,63'ünü oluşturmaktadır bunun ise % 42,65'i I-IV. Sınıf arazilerde bulunmaktadır.

Bartın İlinde Arazi Kullanım Durumlarına Göre Toprak Sınıfları



Kaynak: Bartın Tarım Master Planı

2.5. Bazı Meteorolojik Değerlerin Aylık Ortalamaları

İli: BARTIN

Yılı: 2012

AYLAR	MAX ORT. C ⁰	MİN ORT.C ⁰	ORT C ⁰	ORT NEM	TOPLAM YAĞIŞ(mm)
OCAK	9,9	-0,4	4,1	85,0	182,1
ŞUBAT	9,9	-0,1	4,4	81,8	146,2
MART	12,2	1,7	6,6	78,0	138,0
NİSAN	13,9	4,7	9,0	82,3	31
MAYIS	20,4	10,2	15,0	81,6	37,4
HAZİRAN	24,5	12,3	18,9	76,2	22,4
TEMMUZ	31,1	16,8	24,2	78,8	138,0
AĞUSTOS	29,7	14,6	22,3	75,6	172,5
EYLÜL	27,7	10,8	18,9	75,3	20,9
EKİM	19,3	6,5	12,2	82,3	47,7
KASIM	12,3	-0,1	4,9	85,8	46,8
ARALIK	13,3	0,6	5,7	84,6	175
YILLIK ORT.	18,7	6,5	12,2	80,6	∑ 1.115,7
YILLIK	34,7 max.	-5,5 min.			

BARTIN İli Meteorolojik Elemanlar Tablosu (Uzun Yıllar)														
METEOROLOJİK ELEMANLAR	Rasat Süresi (Yıl)	AYLAR												YILLIK
		1	2	3	4	5	6	7	8	9	10	11	12	
Ortalama Yerel Basınç	40	1017,0	1016,1	1014,2	1011,1	1011,9	1010,6	1009,5	1010,2	1013,1	1015,8	1016,5	1015,9	1013,5
En Yüksek Yerel Basınç	40	1038,3	1036,3	1038,6	1025,1	1025,2	1022,5	1020,4	1022,6	1029,2	1032,8	1033,5	1034,6	1029,9
En Düşük Yerel Basınç	58	983,9	999,1	986,7	989,5	996,3	996,3	997,2	998,0	999,9	1001,2	991,9	989,1	994,1
Ortalama Sıcaklık	58	4,1	4,7	7,0	11,1	15,5	19,7	22,0	21,4	17,6	13,5	9,1	5,9	12,7
Ortalama Yüksek Sıcaklık	58	8,9	10,3	12,9	17,8	21,9	25,7	27,7	27,6	24,6	20,2	15,5	10,8	18,7
Ortalama Düşük Sıcaklık	58	0,2	0,4	2,3	6,1	9,8	12,9	15,4	15,2	11,7	8,6	4,5	2,0	7,4
En Yüksek Sıcaklık Günü	58	1	14	19	1	27	13	2	2	9	16	7	8	2
En Yüksek Sıcaklık Yılı	58	1971	1977	1987	1998	1990	1978	2000	1977	1994	1974	1993	1976	2000
En Yüksek Sıcaklık	58	23,3	27,2	31,2	34,1	36,0	36,7	42,8	41,3	37,5	34,7	29,0	26,7	42,8
En Düşük Sıcaklık Günü	58	17	23	7	1	2	6	2	30	30	3	28	7	23
En Düşük Sıcaklık Yılı	58	1972	1985	1987	1981	1985	1967	1985	1984	1985	1973	1967	1977	1985
En Düşük Sıcaklık	58	-15,4	-18,6	-10,5	-4,5	-1,3	5,4	8,0	6,7	1,5	-3,2	-5,6	-10,6	-18,6
Düşük Sıcaklık <= -0,1 C	58	14,7	11,9	7,9	1,0	0,2					0,4	4,0	9,4	49,5
Ortalama Buhar Basıncı	40	6,7	6,8	7,6	9,9	13,3	16,0	18,6	18,5	15,3	12,3	9,5	7,6	11,8
Ortalama Bağıl Nem	58	82	79	77	76	76	74	75	76	81	82	79	82	78,3
Ortalama Bulutluluk	58	7,2	7,2	6,6	6,2	5,1	3,9	3,1	3,1	4,0	5,4	6,3	7,1	5,4
Ortalama Açık Günler Sayısı	58	3,3	2,4	4,0	4,0	6,3	9,8	13,8	13,3	10,0	6,2	3,5	2,4	6,6
Ortalama Bulutlu Günler Sayısı	58	11,7	12,1	13,8	15,3	17,2	16,8	14,5	14,4	15,9	15,8	15,2	13,7	176,4
Ortalama kapalı Günler Sayısı	58	16,3	13,8	13,2	10,7	7,2	3,4	2,7	3,0	4,2	9,0	11,3	14,9	109,7
Ortalama Toplam Yağış Miktarı	58	108,1	88,1	75,2	59,5	52,4	69,9	61,0	75,8	87,8	109,7	112,5	131,8	1031,6
Ortalama Kar Yağışlı Günler Sayısı	58	3,0	2,5	1,8	0,1						0,0	0,8	0,7	8,9
Ortalama Karla Örtülü Gün Sayısı	58	6,9	5,8	1,8	0,0							1,3	2,3	18,1
En Yüksek Kar Örtüsü	58	39,0	109,0	7,0	32,0							60,0	38,0	109,0
Ortalama Sisli Günler Sayısı	58	4,3	3,4	4,6	4,9	3,8	1,9	2,2	3,7	6,1	8,8	7,1	5,1	55,9
Ortalama Dolulu Günler Sayısı	58	0,4	0,4	0,4	0,2	0,1	0,1	0,0	0,0	0,0	0,2	0,7	0,6	3,1

2.6. İldeki Ürün Çeşitliliği ve İstatistikî Veriler:

Tarla Ürünleri (2011)

ÜRÜN ADI	EKİM ALANI (da)	VERİM (kg/da)	ÜRETİM (Ton)
Buğday	155.669	169	26.188
Arpa	12.790	194	2.487
Yulaf	3.010	250	751
Dane Mısır (I. Ürün+II.Ürün)	113.454	142	16.066
TAHILLAR	284.923	755	45.492
K.Bezelye	350	214	75
Nohut	125	192	24
K. Fasulye	3.340	237	791
Y. Mercimek	10	100	1
Bakla	1.120	236	264
BAKLAGİLLER	4945	979	1155
Yulaf (Yeşil ot)	10.900	1.344	14.653
Fiğ (Yeşil ot)	10.968	1.586	17.405
Yonca	12.090	5.346	64.638
Korunga	1.690	1.298	2.194
Silajlık Mısır(I. Ve II. Ürün)	82.230	3.588	287.869
YEM BİTKİLERİ	117.878	13.162	386.759
Patates	2.755	1.919	5.286
K.Sarımsak	30	767	23
K.Soğan	785	825	648
YUMRU BİTKİLER	3.570	3.511	5.957
Ayçiçeği(yağlık+çerezlik)	7.224	91	656
YAĞLIK BİTKİLER	7.224	91	656
Keten	20	20	1
ENDÜSTRİ BİTKİLERİ	20	20	1

Sebzeler (*Örtüaltı dahil)

ÜRÜN ADI	EKİM ALANI (da)	VERİM (kg/da)	ÜRETİM (Ton)
Beyaz Lahana	790	1.500	1.183
Kırmızı Lahana	60	1.400	84
Karayaprak Lahana	1.475	1.500	2.213
Göbekli+Kıvırcık+Aysberk=Marul *	738	3.611	2.665
Ispanak*	681	1.678	1.143
Pırasa	479	1.639	785
Pazı	150	900	135
Enginar	50	1.380	69
Tere*	80	300	24
Dereotu	30	867	26
Nane	60	233	14
Maydanoz	160	556	89
Roka	53	301	16
Semizotu	160	594	95
Taze Fasulye*	1.005	1.322	1.329
Taze Bakla	580	534	310
Taze Bezelye	212	613	130
Barbunya	276	583	161
Taze Bamya	181	514	93
Balkabağı	241	1.219	294
Karpuz	242	3.223	780
Sakızkabağı	378	2.040	771
Hıyar*	1.647	4.344	7.155
Patlıcan*	500	1.954	977
Domates*	2.140	5.566	11.911
Biber* (Sivri-Çarliston)	1.158	1.609	1.863
Taze Sarımsak	37	568	21
Taze Soğan	542	1.341	727
Havuç	14	1.143	16
Turp	169	1.183	200
Şalgam	16	1.000	16
Kırmızı Pancar	5	800	4
Biber (Dolmalık)	414	2.357	976
TOPLAM	16.461		

Meyveler (*Örtüaltı)

Ürün Adı	Kapladığı Alan (da)	Meyve Veren Ağaç Sayısı	Ağaç Başına Ort.Verim (kg/ağaç)	ÜRETİM (Ton)
Armut	1.965	218.270	19,00	4.246
Ayva	30	13.240	32,18	426
Elma	3.107	183.968	33,60	6.180
Erik	733	79.445	33,62	2.671
Kiraz	895	39.380	29,64	1.167
Şeftali-Nectarin	439	23.925	17,56	420
Vişne	-	12.510	22,95	287
Kızılcık	-	40.195	20,09	805
Ceviz	4.565	54.490	30,51	1.662
Fındık	41.017	2.389.500	1,55	3.683
Kestane	710	84.950	33,22	2.822
Dut	-	11.389	27,00	303
İncir	-	8.030	22,30	179
Kivi	204	3.365	16,00	54
T.Hurması	-	25	15,00	0,375
Çilek*	840	-	213,00	kg/da 179
Muzşmula	-	6.150	20,00	125
Mandalina	15	580	19	11
Meyve veren+vermeyen Ağaç Sayı		3.559.637		
Toplam	54.520	3.169.412		

Not: Meyve veren ağaç sayısı toplu tesisler ile dağınık alanlardaki ağaç sayısı toplamıdır.

ÖNEMLİ YEM BİTKİLERİMİZ

Yonca

YILLAR	YONCA		
	Üretim Alanı	Üretim Miktarı	Türkiye
	(da)	(ton)	Sıralaması
2009	10.100	3.300	33
2010	11.570	57.730	
2011	12.090	64.638	

Mısır (dane)

YILLAR	MISIR (dane)		
	Üretim Alanı	Üretim Miktarı	Türkiye
	(da)	(ton)	Sıralaması
2009	127.345	23.890	30
2010	116.018	19.022	
2011	113.454	16.066	

Mısır (slaj)

YILLAR	MISIR (slaj)		
	Üretim Alanı	Üretim Miktarı	Türkiye
	(da)	(ton)	Sıralaması
2009	92.450	310.460	13
2010	92.150	306.203	
2011	82.230	287.869	

Çizelge 12. Bartın İli Tarımsal Alet ve Makine Varlığı (2012)

İLÇELER	TRAKTÖR	BİÇERDÖVER	PULLUK	MİBZER	DERİN KUYU POMPA	YAĞMURLAMA SULAMA	DAMLAMA SULAMA
MERKEZ	3.823	-	2.803	3	184	13	95
AMASRA	224	-	55	-	-	-	-
KURUCAŞİLE	99	-	3	-	7	-	-
ULUS	224	-	311	-	38	2	32
TOPLAM	4.370	-	3.172	3	229	15	127

Çizelge 13. İlimizin Tarım Alet ve Makineleri Varlığı (2011)

NO	TARIMSAL ALET VE MAKİNELER	ADET	NO	TARIMSAL ALET VE MAKİNELER	ADET
1	TOPLAM TRAKTÖR SAYISI(A+B)	4.370	25	TINAZ MAKİNESİ	4
	A-TEK ASKLI TRAKTÖRLER(TOPLAM)	272	26	DÖVEN	2.220
	5BG'NE KADAR	22	27	HAYVANLA ÇEKİLEN ÇAYIR BIÇME MAKİNESİ	6
	6BG'DEN FAZLA	252	28	TRAKTÖRLE ÇEKİLEN ÇAYIR BIÇME MAKİNESİ	147
	B-İKİ ASKLI TRAKTÖRLER(TOPLAM)	4.096	29	MOTORLU TIRPAN	316
	10 BG'NE KADAR	446	30	OT SLAJ MAKİNESİ	5
	11-24 BG	92	31	MISIR SLAJ MAKİNESİ	419
	25-34 BG	176	32	FINDIK HARMAN MAKİNESİ	394
	35-50 BG	512	33	MISIR DANELEME MAKİNESİ	251
	50-70 BG	2.866	34	MISIR HASAT MAKİNESİ	7
	70 BG'DEN FAZLA	4	35	SELEKTÖR(SABİT VEYA SEYYAR)	6
2	KARASABAN	223	36	YEM HAZIRLAMA MAKİNELERİ	4
3	HAYVAN PULLUĞU	4.784	37	SIRT PULVERİZATÖRÜ	6.574
4	KULAKLI TRAKTÖR PULLUĞU	3.006	38	SEDYELİ,MOT.PÜLVE.TOZLAY. KOM. ATOMİZÖR	13
5	ARK PULLUĞU	31	39	KUYRUK MİLİNDEN HAREKETLİ PÜLVERİZATÖR	10
6	DİSKLİ PULLUK	166	40	MOTORLU PÜLVERİZATÖR	217
7	DİSKLİ ANIZ PULLUĞU(VANVEY)	2	41	TOZLAYICI	175
8	DİP KAZAN(SUBSOİLER)	2	42	ATAMİZÖR	65
9	TOPRAK FREZESİ	2	43	SANTRİFÜJ POMPA	450
10	ROTOTİLLER	2	44	ELEKTROPOMP	702
11	KÜLTÜVATJÖR	18	45	MOTOPOMP(TERMİK)	96
12	MERDANE	2	46	DERİN KUYU POMPA	229
13	DİSKLİ TIRMIK	6.739	47	YAĞMURLAMA TESİSİ	15
14	DİŞLİ TIRMIK	1.883	48	DAMLA SULAMA TESİSİ	127
15	TOPRAK BURGUSU	8	49	KREMA MAKİNESİ	10
16	HAYVANLA-TRAKTÖRLE ÇEKİLEN ARA ÇAPA MAK.	75	50	YAYIK	15
17	TRAKTÖRLE ÇEKİLEN HUBUBAT EKİM MAKİNESİ	3	51	KULUÇKA MAKİNESİ	27
18	ÜNİVERSAL EKİM MAKİNESİ(MEKANİK)	3	52	CİVCİV ANA MAKİNESİ	27
10	KİMYEVİ GÜBRE DAĞITMA MAKİNESİ	2	53	SÜT SAĞIM MAKİNESİ	28
20	ORAK MAKİNESİ	40	54	SEYYAR SÜT SAĞIM MAKİNESİ	253
21	OT TIRMIĞI	250	55	TARIM ARABASI(RÖMORK)	2.985
22	BIÇER BAĞLAR MAKİNESİ	26	56	SU TANKERİ(TARIMDA KULLANILAN)	834
23	BALYA MAKİNESİ	26	57	KEPÇE(TARIMDA KULLANILAN)	4
24	SAP DÖVER HARMAN MAKİNESİ(BATÖZ)	1.185			

Bartın İli Hayvan Varlığı (2011)

İLÇELER	KÜÇÜKBAŞ			BÜYÜKBAŞ				TEK TIRNAKLI				GENEL TOPLAM (1+2+3)
	KOYUN	KEÇİ	TOPLAM (1)	SAF KÜLTÜR SİĞİR	KÜLTÜR MELEZİ SİĞİR	YERLİ SİĞİR + MANDA	TOPLAM (2)	AT	KATIR	EŞEK	TOPLAM (3)	
Merkez	1.950	872	2.822	14.225	23.443	3.932	41.600	582	169	728	1.479	45.901
Amasra	115	35	150	80	1.690	890	2.660	370	100	200	670	3.480
Kurucaşile	70	10	80	525	640	177	1.342	80	25	68	173	1.595
Ulus	1.250	220	1.470	1.375	5.075	4.170	10.620	60	145	710	915	13.005
TOPLAM	3.385	1.137	4.522	16.205	30.848	9.169	56.222	1092	439	1.706	3.237	63.981

Bartın İli Mevcut Kümes Hayvanları - Arıcılık ve Ürünleri (2011)

İLÇELER	KANATLI (Adet)	ARI KOVANLARI	ÜRÜNLER	
			Bal (Kg)	Balmumu (Kg)
Merkez	787.700	14.075	196.490	7.017
Amasra	6.405	2.625	34.125	1.312
Kurucaşile	9.208	4.050	52.650	2.025
Ulus	24.850	4.631	55.600	5.600
TOPLAM	828.163	25.381	338.865	15.954

İlimiz Hayvan Varlığı (2011)

HAYVANIN CİNSİ	SAYISI	HAYVANIN CİNSİ	SAYISI
Saf Kültür Irkı Sığır Sayısı	16.205	Koyun	3.385
Kültür Melezi Sığır Sayısı	30.848	Keçi	1.137
Yerli Sığır	7.705	KÜÇÜKBAŞ TOPLAMI	4.522
Manda	1.464	At	1.092
BÜYÜKBAŞ TOPLAMI	56.222	Katır	439
KANATLI TOPLAMI	828.163	Eşek	1.706
ARILI KOVAN TOP.	25.381	TEK TIRNAKLI TOP	3.237

İlin Hayvansal Ürünler Üretimi (2011)

ÜRÜNÜN CİNSİ	SAYISI	BİRİMİ
Yumurta	2.610.000	Adet
Kırmızı Et	1.047	Ton
Beyaz Et	3.611	Ton
Süt	50.560	Ton
Bal	338,87	Ton
Su Ürünleri	847	Ton
Yapağı	8,82	Ton
Keçi Kılı	2	Ton

Hayvancılık İşletme Sayıları (2012)

Arıcılık	Büyükbaş	Küçükbaş	Kesimhane	Pasif İşletme	Kanatlı
536	16.938	66	6	4.671	18

Toplam işletme	22.235
-----------------------	---------------

İlimizin Türkiye Hayvancılığındaki Yeri (2011)

ÜRÜN	Bartın	Türkiye	Türkiye Sıralaması	Bartın/Türkiye Oranı (%)
Büyükbaş Hayvan Sayısı	56.222	12.483.969	66	0,45
Küçükbaş Hayvan Sayısı	4.522	32.309.518	81	0,01
Arı Kovan Sayısı(Adet)	25.381	6.011.332	62	0,42
Bal Üretimi Miktarı (Ton/Yıl)	338,8	94.245	61	0,36
Manda Sayısı(Baş)	1.464	97.632	17	1,50
Et Üretim Miktarı (Ton/Yıl)	1.300,2	780.718	-	0,16
Süt Üretim Miktarı (Ton/Yıl)	50.561	15.056.211	67	0,34
Hayvansal Üretim Değeri (1.000 TL/Yıl)	145.911	42.600.000	71	0,34

Büyükbaş Ve Küçükbaş Süt Üretimi (2011)

İlçeler	Büyükbaş		K.baş Süt Ür. (ton)	Toplam Süt Ür. (ton)
	İnek Sütü (ton)	Manda Sütü (ton)		
Merkez	38.842	667	79	39.588
Amasra	1.883	66	5	1.954
Kurucaşile	1.311	45	3	1.359
Ulus	7.394	223	43	7.660
Toplam	49.430	1.001	130	50.561

Kanatlı Ticari İşletmelerimiz (2011)

İLÇE	FAALİYETİ	İŞLETME SAYISI	KÜMES SAYISI	KAPASİTE
MERKEZ	Etlik Piliç	19	28	641.500
ULUS	Etlik Piliç	3	3	67.500
MERKEZ	Yumurtacı	1	1	40.000
T O P L A M		23	32	749.000

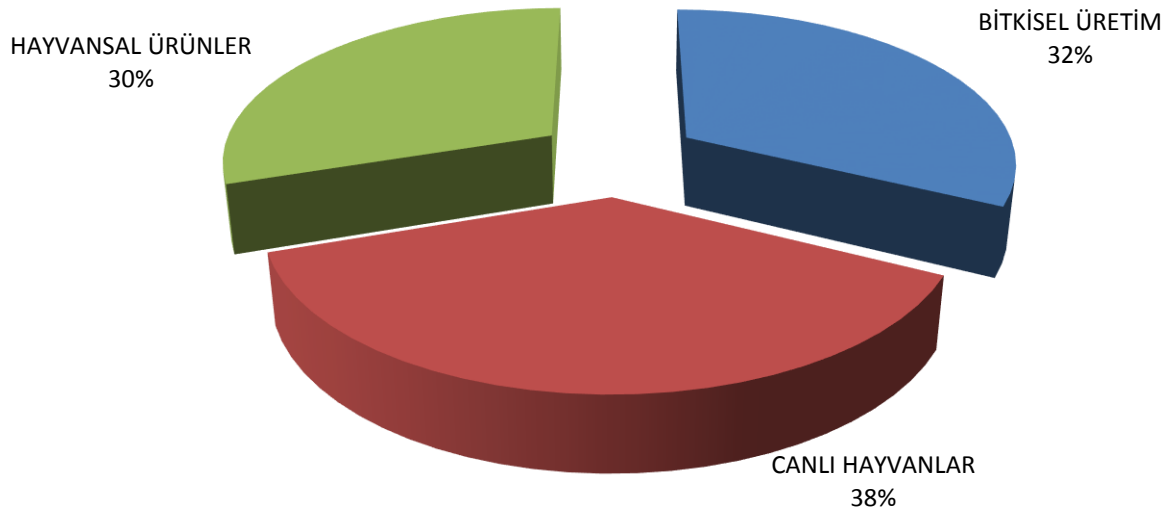
Su Ürünleri (2012)

GÖSTERGE	DEĞER
Sahil Şeridi Uzunluğu	59 km
Geçimini Sağlayan Aile Sayısı	3.756
Gerçek Kişi Ruhsat Tezkeresi	2.390
Amatör Balıkçı Belgesi	1.298
Balıkçı Gemi Sayısı	259
Balıkçı Barınağı Sayısı	3 (Kurucaşile, Hisar, Tarlaağzı)
Deniz Balıkçılığı Üretim Miktarı	898,8 ton
Alabalık Yetiştiriciliği (ton)	(2 Merkez – 3 Ulus) 5 Faal İşletmede 17,75 ton/yıl
Kum Midyesi Üretimi (kg)	1.249.599

Gayrisafi Tarımsal Gelir (Bin TL)

ÜRETİM CİNSİ	2008	2009	2010	Türkiye Sıralaması (2010)
BİTKİSEL ÜRETİM	124.280	132.523	156.143	70
CANLI HAYVANLAR	138.010	140.756	182.317	71
HAYVANSAL ÜRÜNLER	80.615	88.586	145.911	72
TOPLAM	342.905	361.865	484.371	74

TARIMSAL ÜRETİM DEĞERİ DAĞILIMI





Topraksız Çilek Sera Tesisi Topluca Köyü/BARTIN

Örtü Altı Alanları (2011)

SERA TİPİ	ALANI (da)
Plastik Sera Alanı	160
Yüksek Tünel Alanı	1.365
Alçak Tünel Alanı	82
Cam Sera Alanı	-
TOPLAM ÖRTÜ ALTI ALANLARI	1.607

İlimizde Örtüaltı Yetiştiriciliği (2011)

İlçe Adı	Örtüaltı Tarımı Yapılan Köy Sayısı	Örtüaltı İşletme Sayısı	Toplam (da)
Merkez	117	3.896	1.492
Amasra	28	260	30
Kurucaşile	24	120	35
Ulus	60	214	50
TOPLAM	229	4.490	1.607

2011 Yılı Bartın İli Tarım ve Hayvancılık Desteklemeleri

	Destekleme Adı	Tutarı (TL)
--	----------------	----------------

1	Bitkisel Ürün ve Üretim Desteklemeleri	
a	Mazot, Gübre, Toprak Analiz Desteği (MGD)	704.867
b	Yem Bitkileri Desteği	773.983
c	Alan Bazlı Fındık Desteği	5.339.136
d	İyi Tarım Uygulamaları Desteği	3.867
e	Tarımsal Yayım ve Danışmanlık Desteği	30.000
f	Sertifikalı Fide, Fidan, Tohum Desteği	3.998
	Toplam	6.855.851

2	Hayvancılık Desteklemeleri	
a	Anaç Sığır Desteği	850.635
b	Çiğ Süt Desteği	509.197
c	Anaç Manda Desteği	229.800
d	Buzağı Desteği	226.341
e	Arılı Kovan Desteği	90.622
f	Kırmızı Et Desteği	78.300
	Toplam	1.984.895

3	% 50 Hibe Destekli Kırsal Kalkınma Yatırımlarını Destekleme Programı (KKYDP)	
a	Makine ve Ekipman Desteği	1.298.967
b	Tarıma Dayalı Ekonomik Yatırım Program Desteği	515.300
	Toplam	1.814.267

TOPLAM		10.655.013
---------------	--	-------------------

2012 DESTEKLEME BİRİM FİYATLARI			
1	Toprak Analizi (TL/Da)	2,5	
2	Organik Tarım (TL/Da)	Meyve, Sebze	35
		Tarla Bitkileri	10
		Hayvancılık, Arıcılık, Su Ürünleri Dest.	İlave %50
3	İyi Tarım Uygulamaları (TL/Da)	Meyve, Sebze	25
		Örtüaltı	100
MAZOT DESTEĞİ (TL/Da)			
4	Yağlı Tohumlu Bitkiler ve Endüstri Bitkileri	Peyzaj ve Süs Bitkileri, Özel Çayır, Mera ve Orman Envali	2,7
		Hububat, Yem Bit, Baklagiller, Yumru Bit, Sebze, Meyve	4
		Yağlı Tohumlu Bitkiler ve Endüstri Bitkileri	6,4
GÜBRE DESTEĞİ (TL/Da)			
5	Yağlı Tohumlu Bitkiler ve Endüstri Bitkileri	Peyzaj ve Süs Bitkileri, Özel Çayır, Mera ve Orman Envali	3,7
		Hububat, Yem Bit, Baklagiller, Yumru Bit, Sebze, Meyve	5
		Yağlı Tohumlu Bitkiler ve Endüstri Bitkileri	6,3
YURTIÇİ SERTİFİKALI TOHUM KULLANIM DESTEĞİ (TL/Da)			
6	Buğday, Yonca	6	
	Arpa, Triticale, Çavdar, Patates	4,5	
	Nohut, Kuru Fasulye, Mercimek	7	
	Susam, Kanola, Aspir	4	
	Patates, Soya	20	
	Korunga, Fiğ	3	
	Çeltik, Yer Fıstığı	8	
YURTIÇİ SERTİFİKALI TOHUM ÜRETİM DESTEĞİ (TL/Da)			
7	Buğday	0,1	
	Arpa, Triticale, Çavdar, Patates	0,08	
	Nohut, Kuru Fasulye, Mercimek, Aspir, Korunga, Fiğ	0,5	
	Çeltik	0,25	
	Soya	0,35	
	Yer Fıstığı	0,8	
	Kanola	1,2	
	Susam	0,6	
	Yonca	1,5	
SERTİFİKALI FİDAN/FİDE DESTEĞİ (TL/Da)			
8	Bahçe Tesisi	Standart	Sertifikalı
	Bodur	150	350
	Yarı Bodur	150	300
	Bağ ve Diğer Meyve Fidanları İle	100	230
	Narenciye Bah., Aşılama İle Çeşit Değişirme	0	250
	Zeytinde yağlık Çeşitler İle	50	100
	Virüsten Ari Fidanlara (+) İlave	50	100
	Sertifikalı Çilek Fidesi	0	300
FARK ÖDEMESİ DESTEKLERİ (Krs/kg)			
9	Yağlık Ayçiçeği	24	
	Kanola	40	
	Dane Mısır	4	
	Kütlü Pamuk	46	
	Soya	50	
	Buğday, Arpa, Yulaf, Çavdar, Triticale	5	
	Aspir	40	

HAYVANCILIK DESTEKLEMELERİ (TL/baş)		
10	Sütçü ve kombine ırklar ve melezleri ile etçi ırkların melezleri anaç sığır	225
	Etçi ırklar anaç sığır	350
	Anaç manda	350
	Sütçü ve kombine ırklar ve melezleri anaç sığır soykütüğü ilave	60
	Suni tohumlamadan ve etçi ırklardan doğan buzağı	75
	Döl kontrolü projesi kapsamındaki suni tohumlamadan doğan buzağı ilave	25
	Suni tohumlamadan çevirme melezi ilave	75
	Koyun-Keçi	18
	Manda-Koyun-Keçi Sütü	0,15 TL/lt

2.7. TARIMSAL AMAÇLI KOOPERATİF, BİRLİK ve ODALAR

TÜRÜ	FAALİYET KONUSU	KOOPERATİF SAYILARI				TOP
		MERKEZ	ULUS	AMASRA	K.ŞİLE	
TARIMSAL KALKINMA KOOP.	ORMAN	7	15	1	1	24
	TÜKETİM	1	-	-	-	1
	HAYVANCILIK	4	1	1	-	6
SU ÜRÜNLERİ KOOP.	SU ÜRÜNLERİ	-	-	2	1	3
TARIM KREDİ KOOP.	GİRDİ TEMİNİ	2	1	-	-	3
BİRLİKLER	ARI YETİŞTİRİCİLERİ	1	-	-	-	1
	SÜT ÜRETİCİLERİ	1	-	-	-	1
	DSYB	1	-	-	-	1
	DAMIZLIK MANDA YETİŞTİRİCİLERİ	1	-	-	-	1
	FİSKOBİRLİK	1	-	-	-	1
ZİRAAT ODALARI	ÇİFTÇİ KAYITLARI, GİRDİ TEMİNİ,	1	-	1	1	3
TOPLAM		20	17	5	3	45

BARTIN İLİ ODA-BİRLİK-KOOPERATİF BİLGİLERİ

İLÇELER	ZİRAAT ODALARI	FİSKO-BİRLİK VE FAALİYETİ	SU ÜRÜNLERİ KOOP.	TARIMSAL KALKINMA KOOP. VE FAALİYETİ	TARIM KREDİ KOOP.	YETİŞTİRİCİ BİRLİKLERİ	ÜRETİCİ BİRLİKLERİ
MERKEZ	Bartın Ziraat Odası	Bartın Fındık Tarım Satış Kooperatifleri Birliği	-	S.S. Budakdüzü, Ellibaş, Kayadibi, Arıt Tarımsal Kalkınma Koop. (4 Adet Hayvancılık), 7 Adet Orman, 1 Adet Tüketim	1899 Sayılı Bartın 2303 Sayılı Ulus 1216 Sayılı Kayadibiçavuş	Bartın İli Damızlık Sığır Birliği, Bartın İli Damızlık Manda Birliği, Bartın İli Arı Yetiştirici Birliği	Bartın İli Süt Üreticileri Birliği
AMASRA	Amasra Ziraat Odası	-	Amasra Su Ürünleri Koop. , Tarlaağzı Su Ürünleri Koop.	S.S. Kocaköy Tarımsal Kalkınma Koop. (1 Adet Hayvancılık), 1 Adet Orman	2303 Sayılı Ulus	-	-
KURUCAŞİLE	Kurucaşile Ziraat Odası	-	Kurucaşile Su Ürünleri Koop.	S.S. Dizlermezeci, Sarıderesi, Paşalılar, Elvanlar Orman Koop.	-	-	-
ULUS	-	-	-	S.S. Ağaköy Tar. Kal. Koop. (1 Adet Hayvancılık), 15 Adet Orman Koop.	-	-	-

ŞUBE MÜDÜRLÜKLERİ ÇALIŞMALARI

**BİTKİSEL ÜRETİM
VE BİTKİ SAĞLIĞI
ŞUBE MÜDÜRLÜĞÜ**

Bitkisel Üretim ve Bitki Sağlığı Şube Müdürlüğünün görevleri

- a) İlin bitkisel üretim potansiyeline uygun geliştirme projeleri hazırlamak ve/veya hazırlatmak,
- b) Bakanlığın politika, stratejik plan ve programlarına dayalı il için üretimi uygun ve çiftçilere kazanç sağlayıcı, bitkisel üretim desenlerini belirlemek,
- c) İldeki bitkisel üretimi, Bakanlığın belirlediği esaslar dahilinde ve tarım ve sanayi entegrasyonunu sağlayacak şekilde yönlendirmek,
- ç) Bakanlığın belirlediği esaslar doğrultusunda ildeki bitkisel ürünlerde üretimi, verimliliği ve çeşitliliği artırıcı çalışmalar yapmak,
- d) Ürün kaybını ve ekolojik sisteme zarar verici faaliyetleri önleyici işlemleri mevzuatı çerçevesinde yürütmek,
- e) Bakanlığın insan sağlığını ve ekolojik dengeyi gözeterek belirlediği ve esaslarını ortaya koyduğu yeni üretim şekillerinin ilde uygulanması yönünde çalışmalarda bulunmak,
- f) Alternatif üretim tekniklerine yönelik üretici, üretici örgütleri, müteşebbis ve tüketicilere eğitim ve yayım hizmetlerinde bulunmak, denetim faaliyetlerini yürütmek alternatif tarımsal üretim tekniklerine yönelik Bakanlıkça verilecek görevleri yapmak,
- g) İlin içerisinde olduğu tarım havzası mevzuatı ve gerekliliği çerçevesinde faaliyet göstermek,
- ğ) İlde sertifikalı tohum ve fide-fidan üretimi ve kullanılmasını sağlayıcı faaliyette bulunmak,
- h) Tohumluk üretimlerinin beyanname kabulü, tarla kontrollerini yapmak ve numune alarak ilgili kuruluşlara göndermek,
- ı) Tohumluk piyasasında yetkilendirme ile ilgili faaliyetleri yürütmek,
- i) Tohumluk üretici, işleyici, yetiştirici ve bayilerinin izin, kayıt ve kontrolünü yapmak,
- j) Tohumluk, süs bitkileri, doğal çiçek soğanları ve kesme çiçek vb üretim materyalinin ilgili ithalat ve ihracat işlemlerini yürütmek.
- k) Mera tespit, tahdit, ıslah ve tahsis ile mera dışına çıkarılma ve bu gibi yerler ile ilin içerisinde bulunduğu tarım havzasına dair faaliyetlerde mevzuatı doğrultusunda işlemler yürütmek.
- l) İl dahilinde faaliyette bulunan her türlü gübre ve toprak düzenleyicilerinin üretim yerleri, gübre bayileri ile bu bayilerin depolarını ve buralardaki piyasaya arz edilmiş ürünleri belirlenmiş esaslara göre uygunluğunu denetlemek,
- m) Bakanlığın il müdürlüklerine yetki devri yaptığı gübreler için ithalat uygunluk belgelerini düzenlemek,
- n) İlde ilk defa faaliyete geçen gübre fabrikaları ile gübre üretim yerleri için lisans başvurularında, bu fabrika ve üretim yerlerinin mevzuata uygunluğunu denetlemek, uygunluk raporunu Bakanlığa göndermek,
- o) Üreticilerce toprak analiz sonuçlarına dayalı gübre kullanımını sağlamak için eğitim çalışmaları yapmak,
- ö) İlde bulunan toprak-bitki analiz laboratuvarlarının yetkilendirilmesi ve faaliyetleri ile ilgili olarak Bakanlıkça istenen hususları yerine getirmek,
- p) İl dahilinde çözümlenemeyen hastalık, teşhis ve tedavi problemlerini ilgili araştırma merkezlerine ve Bakanlığa intikal ettirmek, araştırma ve teşhis sonuçlarına göre gerekli tedbirleri almak,
- r) İl dahilinde bitkilere zarar veren hastalık, zararlı ve yabancı otları tespit etmek ve mücadele programlarını hazırlayarak onaylanmış programların uygulanmasını sağlamak.
- s) Bakanlıkça belirlenmiş esaslarla ildeki bitki sağlığını korumak, bitki hastalık ve zararlıları ile erken uyarı tahmin vb yöntemlerle ve entegre/ biyolojik mücadele gibi en az kimyasal

kullanımını sağlayıcı modern metot ve usullerle mücadele etmek, bu işlerle ilgili gerekli eğitim ve altyapının hazırlanmasını sağlamak,

ş) Tarımsal işletmelerde kullanılan kimyasalların kaydına ilişkin kayıtları kontrol etmek, izlemek ve denetlemek,

t) Bitki pasaport sistemi ile bitki ve bitkisel ürün hareketlerini ilde kontrol etmek,

u) İl dahilindeki bitki sağlığı ile ilgili iç ve dış karantina hizmetlerini yürütmek,

ü) Ziraî ilaç satışı, ziraî mücadele alet ve makineleri imalat, toptancılığı ve bayiliği gibi hususlarda gerekli kontrol işlemi yapılarak faaliyetlerine Bakanlıkça belirlenmiş esaslar çerçevesinde kaydını yapmak, izin vermek, denetimlerini gerçekleştirmek.

v) Konusunda faaliyet gösteren laboratuvarları belgelendirmek, yetkili oldukları hususlarda denetlemek.

y) (**Değişik: 22/3/2013 tarihli ve 14 sayılı Olur**) Görev alanı ile ilgili tarımsal bilgileri ve yeni teknolojileri çiftçilere ulaştırmak, tüketicileri bilgilendirmek, çiftçi çocukları, kadınlar ve gençler için eğitim programlarını ve projeleri uygulamak,

z) Örnek çiftçi yetiştirmek gayesi ile çiftçi çocukları, kadınlar ve gençleri için eğitim programları ve projeleri uygulamak,

aa) Kayıt sistemleri veri girişleri ve kayıt sistemlerine dayalı destekleme uygulamalarını yapmak.

bb) Diğer mevzuat ve il müdürü tarafından verilecek benzeri görevler yapmak,

Bitkisel Üretim ve Bitki Sağlığı Şube Müdürlüğü Personeli

Bitkisel Üretim ve Btki Sağlığı Şube Müdürlüğü Personeli 1 Şube Müdürü, 9 Ziraat Mühendisi, 1 Mimar, 4 Tekniker, 1 Laborant ve 1 işçi personel ile faaliyetlerini sürdürmektedir.

ÇİFTÇİ KAYIT SİSTEMİ

YILI	DES. TÜRÜ	ÇİFTÇİ	DEST. ALAN (DA)	DES.MİKTARI(TL)
2010	Mazot	2.562	77.784,316	251.343
	Gübre			315.528
	Toprak Analizi	7	993,483	2.484
	Toplam	2.569	2010 Yılı Toplamı	569.355
2011	Mazot	5.688	84.686,614	310.519
	Gübre			84.462,099
	Toprak Analizi	7	906,288	2.265
	Toplam	5.695	2011 Yılı Toplamı	704.867
2012	Mazot	5.772	85.425,44	338.468,53
	Gübre			85.082,05
	Toprak Analizi	7	768,99	1.922,50
	Toplam	5.779	2012 Yılı Toplamı	762.049,69

4342 Sayılı Mera Kanunu ve Mera Islah Çalışmaları

ISLAH CALIŞMALARARI

MERKEZ	140	85	81	40	13.010,16	0	0	0	0	13.010,16	637
AMASRA	31	2	2	2	83,52	0	0	0	0	83,52	3
KURUCAŞİLE	29	2	2	0	12,69	0	0	0	0	12,69	4
ULUS	73	15	15	9	338,95	0	0	0	0	338,95	31
TOPLAM...	273	104	100	51	13.445,32	0	0	0	0	13.445,32	675

İlimiz Mera Alanlarının Genel Özellikleri:

1-İlimizin yaklaşık %50 si orman alanları ile kaplı olduğundan, 4342 sayılı Kanun çerçevesinde mera olarak tespiti yapılan parsellerimizin çoğunluğu köy içi, orman kenarı veya ormana bitişik konumdadır.

2-İlimiz genelinde Kanun çerçevesinde tespiti yapılmış Orman içi Mera bulunmamaktadır. İlimizde, Ulus Uluyayla hariç yayla alanları yoktur.

3- İlimiz genelinde Mera alanları küçük, parçalı ve dağınıktır.

4-40-50 yıl önce kadastro çalışması yapılmış, ancak orman tahdidi (kadastrusu) yapılmayan köylere ait tescilli mera parselleri daha sonraki yıllarda Orman kadastrusu yapılarak orman sınırları içerisinde kalmaları durumunda dava açılmak suretiyle Orman olarak tescilli yapılmaktadır. Bu nedenle kadastro sonucu tespiti ve tescili yapılmış birçok mera parseli Orman arazisine dâhil edilmektedir. Örnek olarak: Sütlüce Köyümüzde 1971 yılında, Yeğenli Köyünde 1973 yılında, Gerişkatırcı Köyünde 1972 yılında tescilli yapılmış mera parselleri son birkaç yıl içinde orman denilerek mahkemeye verilmiş bulunmaktadır.

İlimizde yeni kurulan Bartın Üniversitesi'nin yeni yerleşke alanı içinde yer alan Esenyurt Köyünde 1960 yılında tescilli yapılan mera parseli için orman olabilir denilerek şerh konulmuştur. Kutlubeyyazıcılar Köyünde 1976 yılında tescilli yapılan mera parselinin bir kısmı orman olarak tespit edilmiştir. Buna benzer durumlar nedeniyle meralar üzerinde ıslah çalışması da dâhil doğru bir planlama yapılamamaktadır.

5- Mera alanları keçi ve koyun sayısının azalması nedeniyle ve hatta uzun yıllar sürülüp ekilmeyen tarım alanları da zamanla çalılıklar ve ağaççıklar ile kaplanmakta, o alanların çalılık ve orman gibi görünmesine neden olmaktadır.



ISLAH ÇALIŞMALARI

İlimizde 2012 yılı içinde Bakanlığımıza sunulan 4 köyün ıslah projesinden 3'ü (Hasanlar, Mekeçler, Sipahiler) Bakanlıkça yapılan değerlendirme sonucunda kabul edilmiş, 1 projemiz (Kurtköy) ise kabul edilmemiştir. Önceki yıllardan devam eden 6 projemiz ile birlikte 2012 yılında toplam 9 köyde ıslah çalışması yürütülmüştür. Projelerin 2012 yılında yapılan işleri aşağıdaki gibidir:

1-ÇAYIR KÖYÜ : 2 Parselde 87,05 dekar alanda mart-nisan aylarında iki bölüm halinde üre gübresi ile gübreleme yapılmıştır. Gübrelemede 950 Kg gübre kullanılmıştır.

1 Parselde toplam 60 Dekar alanda özellikle karaçalı ve dikenlikler için yabancı ot ilaçlaması yapılmıştır. Aynı parselde diri örtü temizliği, ripperleme, tesviye ve tırmıklama işleri yapılmıştır.

Temizleme yapılan bu 60,00 dekarlık alana altı bitkiden oluşan (*Poa pratensis*-Çayır Salkım Otu, *Festuca pratensis*-Çayır Yumağı, *Dactylis glomerata*-Domuz Ayrığı, *Lolium perenne*-İngiliz Çimi, *Lotus corniculatus*-Sarı Çiçekli Gazal Boynuzu, *Trifolium repens*-Ak Üçgül) ana karışım için toprak hazırlığı ve ardından ekim işi yapılmıştır. Ayrıca aynı karışım 20 Dekarlık başka bir mera parselinde üstten tohumlama şeklinde ektirilmiştir. Ekim işlerinde toplam 240 Kg karışım tohumluğu kullanılmıştır.

60 metre beton direkli dikenli tel çit ihatası işi yapılmıştır.

2-ÇUKURBÜK KÖYÜ : 1 Parselde 75,00 dekar alanda geçen yıl ekimi yapılan ön bitki için mart-nisan aylarında iki bölüm halinde üre gübresi ile gübreleme yapılmıştır. Gübrelemede 825 Kg gübre kullanılmıştır.

Aynı merada ön bitki hasadından sonra altı bitkiden oluşan ana karışım için toprak hazırlığı ve ekim işi yapılmıştır. Ekim işlerinde toplam 234 Kg karışım tohumluğu kullanılmıştır.

720 metre dikenli tel çit ihatası işi yapılmıştır.

Mera girişleri için 2 adet profil kapı yaptırılmış ve yerlerine monte edilmişlerdir.

3-BEDİL KÖYÜ : 2 Parselde toplam 91,77 dekar alanda üre gübresi ile gübreleme yapılmıştır. Gübrelemede 1000 Kg gübre kullanılmıştır.

4-BUDAKDÜZÜ KÖYÜ : 2 Parselde toplam 121,90 dekar alanda mart-nisan aylarında iki bölüm halinde üre gübresi ile gübreleme yapılmıştır. Gübrelemede 1350 Kg gübre kullanılmıştır.

Mera girişleri için 3 adet profil kapı yaptırılmış ve yerlerine monte edilmişlerdir.

5-SERDAR KÖYÜ : 3 Parselde toplam 159,53 dekar alanda mart-nisan aylarında iki bölüm halinde üre gübresi ile gübreleme yapılmıştır. Gübrelemede 1750 Kg gübre kullanılmıştır.

Mera girişleri için 2 adet profil kapı yaptırılmış ve yerlerine monte edilmişlerdir.

6-KAYADİBİ KÖYÜ : 6 Parselde toplam 96,10 dekar alanda mart-nisan aylarında iki bölüm halinde üre gübresi ile gübreleme yapılmıştır. Gübrelemede 1050 Kg gübre kullanılmıştır.

81 Dekar alanda taş toplama işi yapılmıştır.

Aynı mera parsellerinde önceki yıl ekimi yapılan ancak seyrek çıkış gözlemlenen toplam 40 Dekar alanda altılı karışım üstten tohumlama şeklinde ektirilmiştir. Ekim işlerinde toplam 146 Kg karışım tohumluğu kullanılmıştır.

7-HASANLAR KÖYÜ: 3 Parselde toplam 74,80 Dekar alanda diri örtü temizliği, riparleme ve ortaya çıkan bitki artıklarının temizlenmesi için tırmıklama işleri yapılmıştır.

Temizlenen kısımlar sürülmüş ve fiğ+yulaftan oluşan ön bitki ekilmiştir. Ekimde 375 Kg Fiğ, 750 Kg Yulaf tohumluğu kullanılmıştır. Ekimle birlikte ayrıca 900 Kg TSP gübresi de atırılmıştır.

335 metre beton direkli dikenli tel çit ihatası işi yapılmıştır.

Mera girişleri için 2 adet profil kapı yaptırılmış ve yerlerine monte edilmişlerdir.

8-SİPAHİLER KÖYÜ : 1 Parselde toplam 43,12 Dekar alanda diri örtü temizliği, riparleme ve ortaya çıkan bitki artıklarının temizlenmesi için tırmıklama işleri yapılmıştır.

Temizlenen kısımlar sürülmüş ve fiğ+yulaftan oluşan ön bitki ekilmiştir. Ekimde 225 Kg Fiğ, 450 Kg Yulaf tohumluğu kullanılmıştır. Ekimle birlikte ayrıca 500 Kg TSP gübresi de atırılmıştır.

260 metre beton direkli dikenli tel çit ihatası işi yapılmıştır.

Mera girişleri için 1 adet profil kapı yaptırılmış ve monte edilmiştir.

9-MEKEÇLER KÖYÜ : 7 Parselde toplam 182,5 Dekar alanda diri örtü temizliği yapılmıştır.

1300 metre beton direkli dikenli tel çit ihatası işi yapılmıştır.

Mera girişleri için 3 adet profil kapı yaptırılmış ve yerlerine monte edilmişlerdir.

MERA KİRALAMASI

Mera alanları 4342 Sayılı Mera yasasının 4. Maddesinin 3. Bendi ve Mera Yönetmeliğinin 7. Maddesi hükümleri çerçevesinde kiralanabilmektedir.

İl Mera Komisyonumuz bu maddeler kapsamında 2012 yılında Merkez İlçesi Karasu Köyüne ait 294 nolu mera parselinin 2.860,00 m² lik kısmı, 25.06.2012 tarihinden itibaren "İslah amaçlı olarak" 25 yıllığına kiralanmıştır.

İlimizde şimdiye kadarki mera kiralalamaları ile ilgili bilgiler şöyledir:

S.No	Köy Adı	Kiralanan Parsel Sayısı	Kiralanan Mera Alanı (Dekar)	Kira Başlangıç Yılı	Kiralama Süresi	Kiralama Konusu
1	Kurtköy	2	50,80	2007	20 Yıl	İslah Amaçlı
2	Karasu	1	2,86	2012	25 Yıl	İslah Amaçlı

TARIMSAL DESTEKLEME ÇALIŞMALARI:

Yem Bitkileri ve Hayvancılığın Desteklemesi Projesi

2012 Yılı Yem Bitkileri ve Hayvancılığın Desteklemesi Projesi kapsamında 1.251 çiftçimize 18.872,55 dekar alan için müracaat etmiş olup 833.547,66 TL tutarında icmalleri hazırlanmıştır.

Alan Bazlı Fındık Kayıt Sistemi Projesi

2012 Yılı Alan Bazlı Fındık Kayıt Sistemi başvuruları Bakanlığımızca yıl içerisinde başlatılmamıştır. Çiftçilerimize duyurular yapılarak ÇKS kayıtları yapılmıştır.2011 yılı verilerine göre 4.448 fındık üreticisi çiftçimize 35.591 dekar alan üzerinden 5.339.136 TL destekleme ödemesi yapılmıştır.

Sertifikalı Fidan Desteklemeleri

Yıllar	Fidan Türü	Kişi Sayısı	Fidan Sayısı (Adet)	Alan (da)	Destekleme Tutarı (TL)
2009	Ceviz	1	300	30	3.240
2010	Armut	2	2.800	14	2.100
	Ceviz	2	284	25,9	5.186
	Elma	3	2.730	17,5	4.500
2011	Ceviz	2	230	23	2.300
	Elma	1	755	11,3	1.698
2012	Ceviz	1	100	10	1.000
	Elma	2	1.850	12,5	1.875
Toplam		11	8.899	144,20	21.899

KARANTİNA HİZMETLERİ:

2012 yılı içerisinde 15.215,6 metreküp Orman Ürünü ithal edilmiştir. İlimizden ihracat amaçlı çıkış yapan 475 tırın muayenesi yapılarak 384 ton tarımsal ürün (limon,mandarin) ihracatı yapılmıştır.

İç karantina uygulamaları kapsamında 15.525 adet meyve fidanı ile 2.400.000 adet sebze fidesinin kontrolü yapılmıştır.



Bitki Koruma Çalışmaları Fidan Kontrolü

KİMYASALLARIN KAYIT ALTINA ALINMASI:

149 çiftçimize kayıt defterleri dağıtılarak 516.20 dekar alan kayıt altına alınarak kimyasal ilaç kullanımını takip edilmektedir.

ÖRTÜ ALTI ENTEGRE PROJESİ :

İlimize bağlı Derbent ve Geriřkatırcı K ylerinde 10 çiftçimizde 25 dekar alanda gerekleřtirilmiřtir. iftilerimize 2650 adet sarı yapıřkan tuzak ücretsiz olarak dađıtılmıřtır.

FINDIK ENTEGRE PROJESİ:

İlimize bađlı G zelcehisar K y nde 10 çiftçimizde 430 dekar alanda gerekleřtirilmiřtir.

GIDA VE YEM ŐUBE MÜDÜRLÜĖÜ

Gıda ve Yem Şube Müdürlüğünün görevleri

- a) Gıda ve yem güvenilirliğini gözeterek tüketiciyi ve halk sağlığını koruyucu tedbirleri Bakanlığın belirlediği esasları il düzeyinde yürütmek,
- b) Gıda, gıda katkı maddeleri ve gıda ile temasta bulunan madde ve malzemelerin üretim, işleme ve satış-pazarlama ile ilgili izin ve kayıtlarını yapmak, üretim, satış yeri ve toplu tüketim yerlerinin izleme, kontrol ve denetimlerini yapmak,
- c) Gıda, gıda katkı maddeleri ve gıda ile temasta bulunan madde ve malzemelerin ihracat ve ithalatında Bakanlık ile ilgili işlemlerinin il düzeyindekilerini yürütmek,
- ç) (**Değişik: 22/3/2013 tarihli ve 14 sayılı Olur**) Kombine ve mezbahalarda görev yapan resmi veteriner hekim veya yetkilendirilmiş veteriner hekimlerin görevlendirmelerini yapmak, kayıtlarını tutmak ve bunları mevzuatta belirlenmiş görevlerini yerine getirmeleri yönüyle denetlemek.
- d) Organik tarım ve iyi tarım uygulamalarına göre üretilen ürünlerin gıda güvenliği yönüyle denetimlerini yapmak,
- e) Bakanlıkça verilen görev çerçevesinde gıda kalıntı izlemeleri yanında bireysel şikayet veya alo gıda ihbar hattına gelen şikayetlerle ilgili gerekli inceleme ve denetleme işlemlerini yürütmek,
- f) Gıda ve beslenmeyle ilişkili olarak gerek bakanlıktan gelen, gerekse il düzeyinde belirlenmiş projelerle ilgili çalışmalar yürütmek,
- g) Konusunda faaliyet gösteren laboratuvarları mevzuatı çerçevesinde belgelendirilmek, kaydını almak, izlemek, yetkili oldukları hususlarda denetlemek,
- ğ) Yem ve yem katkı maddelerinin üretim, işleme ve satış, ihracat, ithalat ile ilgili olarak gerekli kontrolleri ve işlemleri yapmak, denetlemelerini gerçekleştirmek,
- h) (**Ek: 22/3/2013 tarihli ve 14 sayılı Olur**) Görev alanı ile ilgili tarımsal bilgileri ve yeni teknolojileri çiftçilere ulaştırmak, tüketicileri bilgilendirmek, çiftçi çocukları, kadınlar ve gençler için eğitim programlarını ve projeleri uygulamak,
- ı) Diğer mevzuat ve il müdürü tarafından verilecek benzeri görevler yapmak.

2. Gıda ve Yem Şube Müdürlüğü Personeli

Gıda ve Yem Şube Müdürlüğü personeli 1 Şube Müdürlüğü Personeli 5 Ziraat Mühendisi, 1 Veteriner Hekim, 1 Tekniker, 1 Sağlık Teknikeri ve 1 işçi personel ile faaliyetlerini sürdürmektedir.

3. Yem Kontrol ve Denetimi

Tablo-1 Yem Denetimi Sonuçları (2012)

Denetlenen Birincil Üretici Sayısı	Denetlenen Bayii Sayısı	Yem Toplam Denetim Sayısı	Toplam numune Sayısı	Uygunsuz Numune Sayısı	Sonuçlanmayan Numune Sayısı	İdari Para Cezası Sayısı
9	80	89	21	4	1	1

2012 yılı içerisinde, **89 adet** yem bayii denetlenmiştir. **1 adet** yem bayisine **5.937,00 TL** idari para cezası kesilmiştir. **5 adet** yem bayisi ve **6 adet** çiftlikten dönem sonu itibari ile toplam **21 adet** yem numunesi alınarak yaptırılan analizleri sonucunda **4 olumsuz** numuneye rastlanmıştır. 1 numunenin şahit süreci devam etmektedir.

4. Gıda Kontrol ve Denetim Sonuçları



Gıda Denetimleri

Tablo-2 İlçelere Göre Gıda Denetim Sonuçları (2012)

İLÇE ADI	Üretim Yeri Denetim Sayısı	Satış Yeri Denetim Sayısı	Toplu Tüketim Yeri Denetim Sayısı	Birincil Üretici Denetim Sayısı	Toplam Denetim Sayısı	İdari Para Cezası Kararı	Üretimden Men	Savcılık
MERKEZ	172	370*	375	12	929	10	1	2
AMASRA	10	19	35	1	65	1	-	-
KURUCAŞİLE	11	16	8	0	35	1	-	-
ULUS	14	23	25	0	62	3	-	-
TOPLAM	207	428 *	443	13	1091	15	1	2

*Satış ve Top.Tük.Yeri olarak çift faaliyet gösteren 23 işyeri denetimi mevcut

Tablo-3 Üretim Yeri Denetim Sonuçları (2012)

SEKTÖRÜN ADI	TOPLAM DENETİM
Et ve et ürünleri üretimi	22
Süt ve süt ürünleri üretimi	11
Yumurta ve yumurta ürünleri üretimi	2
Meyve ve/veya sebze işleme	3
Dondurulmuş gıda maddesi üretimi	7
Bal, polen, arı sütü ve temel petek üretimi ve ambalajlama	4
Alkollü içki üretimi	-
Tuz İşleme	-
Doğal veya fabrikasyon olarak kurutulmuş gıda, kuruyemiş işleme	-
İçecek Tozu Üretimi	-
Zeytinyağı üretimi	-
Alkolsüz içecek üretimi	-
Hububat ve bakliyat üretimi	-
Un üretimi	-
Ekmek ve ekmek çeşitleri üretimi	76
Unlu mamuller üretimi	32
Pasta, börek gibi her türlü pastacılık ürünleri	23
Şekerleme üretimi	10
Hazır yemek, tabldot yemek üretimi	14
Baharat işleme	1
Buz üretimi	-
Soğuk hava deposu ve/veya gıda nakliyesi	-
Meyve sebze paketleme, boylama, sarartma	-
Tasnif dışı gıdalar	2
TOPLAM	207

Tablo-4 Gıda Satış Yeri Denetim Sonuçları (2012)

Gıda Satış Yerleri	Toplam Denetim
Bakkal-Market	296
Manav	2
Kasap	31
Şarküteri	10
Balıkçı	6
Kuruyemişçi-Aktar	19
Unlu Mam. Satış Yeri	5
Şekerlemeci	3
Büfe	36
Gıda Toptancısı	12
Tasnif Dışı	8
TOPLAM	428



Gıda Denetimleri

Tablo-5 Toplu Tüketim Yeri Denetim Sonuçları (2012)

Toplu Tüketim Yerleri	Toplam Denetim
Lokanta-Restaurant	152
Fast-Food Kafeterya v.b	16
Dönerci	15
Kahvehane-Çay Ocağı	89
Kantin (Okul, Hastane v.b. ait)	71
Yemekhane (Okul, hastane v.b. ait)	17
Otel ve Dinlenme Tesisleri	7
Gazino ve Birahane (Cafe-Bar)	44
Diğer Toplu Tüketim Yerleri	32
TOPLAM	443
Birincil Üretici	13
GENEL TOPLAM	456

5. Gıda Numuneleri Sonuçları

Dönem içerisinde, gıda işletmelerinden toplam **97 adet** numune alınmış olup analiz sonucunda **91 adedi olumlu**, **6 adedi ise olumsuz** bulunmuştur.

6. Gıda İşletmelerine Uygulanan Yasal İşlemler

Tablo-6 Üretim Yerleri İdari Para Cezaları Dağılımı (2012)

Sektörün Adı	İdari Para Cezası	Kapatma/ Faaliyetten Men	Savcılık
Süt ve Süt Mamulleri	1	-	-
Et ve Et Mamulleri	1	-	-
Pastacılık Ürünleri	1	1	-
Şekerli Ürünler	1	-	1
Fırın	4	4	-
Bal Paketleme	1	-	-
TOPLAM	9	5	1

Tablo -7 Satış ve Toplu Tüketim Yerleri İdari Para Cezaları Dağılımı (2012)

Sektörün Adı	Uygulanan Para Cezası Adedi	Kapatma/ Faaliyetten Men	Savcılık
Kasap	3	-	-
Lokanta-Restaurant	1	-	-
Büfe	2	-	-
Pastacılık Satış	-	-	1
TOPLAM	6	-	1

Dönem içerisinde il genelinde **9 adet** gıda üretim yeri, **6 adet** gıda satış ve toplu tüketim yeri olmak üzere **15 adet** işletmeye toplam **78.369 TL** idari para cezası uygulanmıştır. **1 adet** gıda üretim yeri, **1 adet** satış ve toplu tüketim yeri olmak üzere **2 adet** işletme hakkında ise Cumhuriyet Savcılığına suç duyurusunda bulunulmuştur. **5 adet** gıda üretim yerine ise faaliyetten men cezası kesilmiştir.

7. Gıda İşletme Kayıt ve Onay Belgeleri

Tablo-8 Gıda Üretim Yerlerine Düzenlenen İşletme Kayıt ve Onay Belgelerinin Dağılımı (2012)

Sektörün Adı	Kayıt Belgesi (Adet)	Onay Belgesi (Adet)
Süt ve Mamulleri		-
Et ve Et Mamulleri		-
Unlu Mamuller	17	
Ekmek	28	
Un Üretimi	-	
Meyve-Sebze İşleme	1	
Zeytinyağı, Bitkisel Yağ	-	
Hazır Yemek ve Yemek Fabrikaları	4	
Dondurulmuş gıda ürünleri, dondurma ve buz	4	
Şekerleme Üretimi	1	
Pastacılık Ürünleri	13	
Yem İşletmesi	49	
Bal	2	
Yeniden Ambalajlama	2	
Diğer Gıda Üreten İşyerleri	1	
TOPLAM	122	-

Tablo-9 Gıda Satış ve Toplu Tüketim Yerlerine Düzenlenen İşletme Kayıt Belgeleri (2012)

Sektörün Adı	Kayıt Belgesi (Adet)
Bakkal-Market	286
Manav	2
Kasap	17
Şarküteri	3
Balıkçı	4
Unlu Mamuller Satış Yeri	2
Şekerlemeci	1
Büfe	40
Lokanta-Restaurant	102
Fast-Food	4
Dönerci	12
Kahvehane-Çay Ocağı	137
Kantin	4
Aktarlar	2
Gıda Depoları	9
Kuruyemişçi	3
Mandıra Ürünleri	3
Toptancı Halleri	1
Cafe-Bar	38
Pastacılık Ürünleri	11
Diğer Satış	1
Otel	2
Diğer Tüketim	20
TOPLAM	704

8. İthalat ve İhracat Faaliyetleri

Tablo-10 Gerçekleşen İthalat ve İhracat Miktarı (2012)

	GIDA (Ton)	Yem (Ton)
Gerçekleşen İthalat Toplamı	-	-
Gerçekleşen İhracat Toplamı	29,4	223

Tablo-11 İthalat ve İhracatta Düzenlenen Belge Sayısı (2012)

	GIDA (Adet)	YEM (Yem)
İthalat Onay Belgesi	-	-
İhracatta Düzenlenen Sağlık Sertifikası	8	2
İhracata Yönelik Alınan Numune Sayısı	-	-

9. Pestisit Denetimi

2012 yılı içerisinde pestisit kontrolüne yönelik olarak yaş meyve ve sebzelerden toplam 13 adet numune alınmış, yapılan analizler sonucunda herhangi bir olumsuzluğa rastlanmamıştır.

10. Alo 174 Gıda Hattı

Tablo-12 Alo 174 Gıda Hattı Başvuru Sonuçları (2012)

Müracaat Sayısı	Sonuçlanan	İşlemleri Devam eden	İdari Para Cezası	Üretimden Men	Savcılık
80	80	-	3	1	1

2012 yılı içerisinde **Alo 174 Gıda Hattına** ilimizden yapılan **80** müracaatın tümü sonuçlandırılmıştır. Alo Gıda hattına yapılan başvuruların değerlendirilmesi neticesinde **3** işletmeye toplam **33.248,00 TL** idari para cezası kesilmiştir. 1 işletme hakkında ise Cumhuriyet Savcılığına suç duyurusunda bulunulmuştur. Ayrıca 1 işletmeye de faaliyetten men cezası kesilmiştir.

**TARIMSAL ALTYAPI VE
ARAZİ DEĞERLENDİRME
ŞUBE MÜDÜRLÜĞÜ**

TARIMSAL ALTYAPI VE ARAZİ DEĞERLENDİRME ŞUBE MÜDÜRLÜĞÜNÜN GÖREVLERİ:

- a) Arazi ve toprak etüdü, sınıflama ve haritalama işlerini yapmak, yaptırmak,
- b) Toprak ve arazi veri tabanına ilişkin çalışmaları yapmak,
- c) Toprak ve sulama suyu ile ilgili analizleri yapmak ve yaptırmak,
- ç) Arazi kullanım planlarını yapmak, yaptırmak,
- d) Çalışma konuları ile ilgili ihale ve kesin hesap işlemlerini yapmak,
- e) Tarımsal üretim potansiyeli yüksek ovaların belirlenmesi işlemlerini yapmak, yaptırmak,
- f) Tarımsal amaçlı arazi kullanım planlarını hazırlamak, hazırlatmak
- g) Toprak ve sulama suyu analiz laboratuvarlarının kuruluş izinleri ile ilgili işlemleri yürütmek
- ğ) Toprak ve arazilerin korunması, geliştirilmesi ve verimli kullanılması ile ilgili çalışmalar yapmak, uygulanmasını sağlamak, izlemek ve değerlendirmek, toprak, su, biyolojik çeşitlilik gibi doğal kaynakların doğal olaylar veya arazi kullanımından kaynaklanan bozulmalarını önlemek için gerekli tedbirleri almak,
- h) Tarım dışı arazi kullanım taleplerini değerlendirmek,
- ı) Hazine arazisinin kamu kuruluşlarına tahsis işlemlerini yapmak,
- i) Tarım alanlarının korunması ve amacına uygun kullanımını sağlamak için gerekli tedbirleri almak, aldırarak ve zorunlu hallerde amacı dışında kullanımına izin vermek,
- j) Dağıtılmayan hazine arazilerinin değerlendirilmesini sağlamak,
- k) Diğer kamu kurum ve kuruluşları ile işbirliği yaparak, arazi değerlendirmesine esas nüfus, iklim, toprak, bitki, hidroloji, jeoloji ve diğer arazi bilgilerini temin etmek,
- l) Tarım arazilerinin korunması ve geliştirilmesine yönelik uygulanmış veya planlanan projelerin tarımsal üretime etkileri yönünden incelenmesi ve değerlendirilmesi için ilgili kuruluşlarla işbirliği yapmak, yatırım önceliklerinin belirlenmesine yardımcı olmak
- m) Tarım arazilerinin bölünmesini engellemek amacı ile gerekli çalışmaları yapmak,
- n) Tarım arazilerinin tevhid, ifraz ve vasıf değişikliği gibi taleplerini değerlendirmek,
- o) Toprak koruma kurullarının sekreteryaya hizmetlerini yürütmek, çalışmalarda bulunmak ve katılım sağlamak,
- ö) Arazi toplulaştırma ve tarla içi geliştirme hizmetleri ile ilgili etüt, proje ve uygulama işlemlerini yapmak, yaptırmak
- p) 5403 sayılı Kanun kapsamında yapılan özel arazi toplulaştırma taleplerini değerlendirmek, kontrol etmek,
- r) Arazi derecelendirme işlemlerini yapmak, yaptırmak,
- s) Yeter gelirlili işletme büyüklüğünü hesaplamak, sürdürülebilir işletme ölçeğini belirleyerek arazi edindirme işlemlerini yürütmek,
- ş) Arazi dağıtım ve kiralama çalışmalarını yapmak, yaptırmak, arazi satış izni, ipotek ve temlik işlemlerini yürütmek,
- t) Kamulaştırma işlemlerini yürütmek,
- u) Kırsal alan düzenlemesi, geliştirilmesi ve altyapı çalışmalarını yapmak, yaptırmak,
- ü) İdari bağıllık işlemlerini (köy altı yerleşim birimlerinin birleştirilerek yeni köy oluşturulması, bağımsız köy oluşturulması) yürütmek,
- v) Sulama projelerinin etüt, proje ve uygulamalarını yapmak, yaptırmak,
- y) Mevcut sulama şebekelerinde sulama sonuçlarını bitkisel üretim, sulama ve toprak koruma açısından izlemek değerlendirmek ve iyileştirici tedbirler almak,
- z) Çalışma konuları ile ilgili ihale ve kesin hesap işlemlerini yapmak,
- aa) Tarımsal sulamada verimliliği artırmak, uygun sulama tekniklerinin kullanımını sağlamak,
- bb) Sulama alanlarında su tasarrufu sağlayacak modern sulama sistemlerin yaygınlaştırılmasına yönelik çalışmalar yapmak, projeler yapmak, yaptırmak ve desteklemek,

- cc) Sorunlu ve sorunlu olabilecek tarım arazilerini tespit etmek, ettirmek ve uygun projeler (Erozyon, drenaj, arazi ıslahı vd.) hazırlamak, hazırlatmak, uygulamak ve uygulatmak,
- çç) İl dahilinde sulamaya açılan alanlarla ilgili kuruluşlarca işbirliği yaparak sulu tarım tekniklerini hazırlanacak bir program içerisinde çiftçilere öğretmek ve yaymak.
- dd) (Ek: 22/3/2013 tarihli ve 14 sayılı Olur) Entegre İdare ve Kontrol Sistemi ve Coğrafi Bilgi Sistemine (CBS) dayalı çalışmalarını yürütmek.
- ee) (Ek: 22/3/2013 tarihli ve 14 sayılı Olur) Görev alanı ile ilgili tarımsal bilgi ve yeni teknolojileri çiftçilere ulaştırmak, tüketicileri bilgilendirmek, çiftçi çocukları, kadınlar ve gençleri için eğitim programları ve projeleri uygulamak,
- ff) (Ek: 22/3/2013 tarihli ve 14 sayılı Olur) Tarıma dayalı ihtisas organize sanayi bölgelerinin kurulması amacıyla, yapılacak müracaatların ilk değerlendirmesini ve uygun görülenler için yer seçimi ön çalışmalarını yapmak,
- gg) (Ek: 22/3/2013 tarihli ve 14 sayılı Olur) Tarıma dayalı ihtisas organize sanayi bölgelerine ilişkin sekretarya hizmetlerini yürütmek, komisyonlar oluşturmak, teknik destek sağlamak ve çalışmalarını koordine etmek,
- ğğ) (Ek: 22/3/2013 tarihli ve 14 sayılı Olur) Kurulmuş tarıma dayalı ihtisas organize sanayi bölgelerinin uygulamalarını takip etmek, izlemek ve değerlendirmek,
- hh) (Ek: 22/3/2013 tarihli ve 14 sayılı Olur) Su kaynaklarının, tarımsal faaliyetlerden kaynaklanan kirliliğe karşı korunması ve su kalitesinin izlenmesine yönelik çalışmaları yürütmek.
- ıı) (Ek: 22/3/2013 tarihli ve 14 sayılı Olur) 3083 sayılı Kanun kapsamındaki uygulama alanlarında köy gelişim alanlarını belirlemek, köy imar planlarını ve altyapı hizmetlerini yapmak veya yaptırmak.
- ii) Diğer mevzuat ve il müdürü tarafından verilecek benzeri görevler yapmak.

2-TARIMSAL ALTYAPI VE ARAZİ DEĞERLENDİRME ŞUBE MÜDÜRLÜĞÜNÜN PERSONEL DURUMU

Tarımsal Altyapı ve Arazi Değerlendirme Şube Müdürlüğü, 1 Şube Müdürü ve 3 Ziraat Mühendisi ile faaliyetlerini sürdürmektedir.

2012 YILI ÇALIŞMALARI

- 1-5403 sayılı Toprak Koruma ve Arazi Kullanımı Kanunu kapsamında yapılan işler.
- 2-5578 sayılı Toprak Koruma ve Arazi Kullanımı Kanununda Değişiklik Yapılması Hakkında Kanun Kapsamında yapılan işler ve Vasıf değişikliği işlemleri
- 3-Hazine Arazilerinin satışı, kiralanması, tahsisi ve tescili ile ilgili işlemler
- 4-2-b arazilerinin bedel takdiri ile ilgili çalışmalar.
- 5-Nitrat Direktifi Uygulama Projesi kapsamında yapılan işler.
- 6-Çiftçi Eğitim ve Yayım Faaliyetleri

1- 5403 SAYILI TOPRAK KORUMA VE ARAZİ KULLANIMI KANUNU

KAPSAMINDA YAPILAN İŞLER:

“19.07.2005 tarih ve 25880 sayılı Resmi gazetede yayımlanarak yürürlüğe giren 5403 sayılı Toprak Koruma ve Arazi Kullanımı Kanunu kapsamında, İl düzeyinde Belediyeler, İl Özel İdaresi, plan yapma yetkisine sahip diğer kurumlardan değişik amaçlarla kullanmak üzere tarım arazilerinin amaç dışı kullanımı talebinde bulunmaktadır. Bu talepler için

arazide en az 2 Ziraat Mühendisi tarafından Etüt çalışması yapılarak İl Müdürlüğümüz görüşünün bildirilmesi gerekmektedir.

Söz konusu taleplerin arazi incelemeleri için Şube Müdürlüğümüz elemanları tarafından ilgililere randevu verilerek iş programı yapılmaktadır. Kurum görüşümüze ve Arazi Etütlerine esas olmak üzere, DSİ ve İl Özel İdaresi Genel Sekreterliği Tarımsal Hizmetler Müdürlüğü'nün sulama projeleri hakkında görüşleri alınmaktadır. İş programı sırasına ve yukarıda belirtilen belgelerin tamamlanma durumuna göre Kurum görüşümüz en kısa sürede gönderilmektedir.

İlgili Mevzuat:

- 5403 Sayılı Toprak Koruma ve Arazi Kullanımı Kanunu
- Toprak Koruma ve Arazi Kullanımı Kanunu Uygulama Yönetmeliği
- Tarım Arazilerinin Korunması, Kullanılması ve Arazi Toplulaştırmasına İlişkin Tüzük
- Toprak ve Arazi Sınıflaması Standartları Teknik Talimatı

a)-Yukarıda belirtilen ilgili mevzuatlar doğrultusunda, arazide eğitim almış en az 2 Ziraat Mühendisi tarafından yapılan etüt sonucunda Etüt Raporu düzenlenmektedir. Bu raporun İl Müdürlüğü tarafından değerlendirilmesi sonucu, *5403 sayılı kanunun* 13.maddesi kapsamında;

Tarımsal bütünlüğü bozmayan Kuru Marjinal Tarım Arazileri için hazırlattırılan toprak koruma projelerine uyulması kaydı ile Valilikçe tarım dışı kullanım izni verilmektedir.

Tarım Arazilerinin Amaç Dışı Kullanımı İçin Başvuru Belgeleri:

1. Mücavir alanda Belediyeler, Mücavir alan dışında İl Özel İdaresinden kurum görüşünün bildirilmesini içeren resmi yazı.
2. Tapu fotokopisi.
3. Onaylı tapu kaydı belgesi.
4. 1/25.000' lik yer gösterim haritası.
5. 1/5000 veya daha büyük ölçekli, koordinatlı kadastral haritası (varsa sayısal datası).
6. Belirlenecek bir günde arazi çalışması yapılacak
7. DSİ ve İl Özel İdaresinden sulama projesi içinde kalıp kalmadığına dair yazı

Mutlak tarım arazileri, özel ürün arazileri, dikili tarım arazileri, sulu tarım arazileri için yapılan talepler doğrudan Valilikçe reddedilmektedir.

Mutlak tarım arazileri, özel ürün arazileri, dikili tarım arazileri, sulu tarım arazileri yasanın 13.maddesindeki istisnai şartları sağlaması, alternatif alan bulunmaması ve Toprak Koruma Kurulunun uygun görmesi şartıyla, kamu yararı göz önünde bulundurularak hazırlattırılan toprak koruma projesine uyulması kaydıyla Bakanlıkça tarım dışı kullanım izinleri verilmektedir.

Toprak Koruma Kurulu 15.12.2005 tarih ve 26024 sayılı Resmi Gazetede yayınlanarak yürürlüğe giren Toprak Koruma Arazi Kullanımı Kanunu Uygulama Yönetmeliğinin 5. maddesine istinaden kurulmuş olup, Vali Başkanlığında, kamu ve özel sektör kuruluşları temsilcilerinden oluşan 9 üyeden müteşekkildir. Kurul, gündeminde Plan yapma yetkisine sahip kamu kurumları tarafından yapılan çevre düzeni, nazım imar, uygulama imar, ilave imar ve revizyon imar planları bulunmaktadır. Bunun dışında mutlak

tarım arazileri, özel ürün arazileri, dikili tarım arazileri, sulu tarım arazilerinin bulunduğu tarım dışı arazi kullanımı başvurularını da kurul gündeminde değerlendirilmektedir.

b)-Tarım dışı kullanım izinleri yanında, yukarıda belirttiğimiz ilgili mevzuata göre projesine uyulması şartıyla ihtiyaç duyulan miktarda her sınıf ve özellikteki tarım arazisinde Tarımsal Amaçlı Yapılar için Valilikçe kullanım izni verilmektedir

Tarımsal Yapılar İçin Başvuru Belgeleri:

1. Mücavir alanda Belediyeler, Mücavir alan dışında İl Özel İdaresinden kurum görüşünün bildirilmesini içeren resmi yazı.
2. Tapu fotokopisi.
3. 1/25.000' lik yer gösterim haritası.
4. 1/5000 veya daha büyük ölçekli, koordinatlı kadastral haritası (varsa sayısal datası).
5. Belirlenecek bir günde arazi çalışması yapılacak
6. Tarımsal amaçlı tesisin projesi.
7. ÇKS (çiftçi kayıt sistemi) belgesi.
8. Noter Taahhütnamesi

TARIM DIŞI KULLANIM İZİN BAŞVURULARI:

Yılı	Başvuru Sayısı	İzin Verilen Alan (ha.)	İzin Verilmeyen (ha.)	Tarımsal Yapılar (ha.)	Kanun Kapsamı dışında Kalan (ha.)	Genel Toplam (ha.)
2012	12	2.12	1.32	7,52	0,44	11,40

TARIM DIŞINA ÇIKARILAN ALANLARIN SEKTÖREL DAĞILIMI CETVELİ :

Yılı	Başvuru Sayısı	SANAYİ		TARIMSAL YAPI	TURİZM	EĞİTİM	SAĞLIK	ULAŞTIRMA	ENERJİ	KONUT	DİĞER	TOPLAM (ha.)
		Tarımsal	Diğer									
2012	12			7.52		2.22				0.34		10.08

4 adet işletme için Çevresel Etki Değerlendirme (ÇED) raporuna görüş verilmiştir.

2- 5578 SAYILI TOPRAK KORUMA VE ARAZİ KULLANIMI KANUNUNDA DEĞİŞİKLİK YAPILMASI HAKKINDA KANUN KAPSAMINDA YAPILAN İŞLER

5403 sayılı Toprak Koruma ve Arazi Kullanımı Kanununun 8. maddesinin; 31/1/2007 tarih ve 5578 sayılı Toprak Koruma ve Arazi Kullanımı Kanununda değişiklik yapılması hakkında Kanun'un 2. maddesine ilişkin uygulamalar; Bakanlığımız ile Bayındırlık ve İskan Bakanlığı, Tapu Kadastro Genel Müdürlüğü arasında imzalanan protokol çerçevesinde gerçekleştirilmektedir. 5578 sayılı Toprak Koruma ve Arazi Kullanımı Kanununda Değişiklik Yapılması Hakkında Kanunun 2. maddesi kapsamında, tarımsal faaliyetlerin ekonomik olarak yapılabileceği parsel büyüklüklerinin belirlenmesi, ifrazların belli ölçülerde sınırlandırılması bölünmesinin engellenmesiyle, işletmeye yeterli büyüklükteki parsellerin korunmasını amaçlayan Tapu Sicil Müdürlükleri ile İl Özel İdarelerinin bu yöndeki talepleri kanun hükümleri doğrultusunda sonuçlandırılmıştır. 5578 sayılı kanun kapsamında, İfraz, hisseli satış, devir, rehin ve tapu vasfı değişikliği gibi işlemler Merkez İlçede Tarımsal Altyapı ve Arazi değerlendirme Şube Müdürlüğümüz tarafından yapılmaktadır.

Buna göre: 2012 yılında başvurusu yapılan hisseli satış, ipotek, ifraz ile ilgili 44 adet dosya Müdürlüğümüzce sonuçlandırılmıştır.

3- HAZİNE ARAZİLERİNİN SATIŞI, KİRALANMASI, TAHSİSİ VE TESCİLİ İLE İLGİLİ İŞLEMLER

2012 yılında hazine arazilerinin satışı, tahsisi, kiralaması ve tescil işlemi yapılan başvuru sayısı 31' dir.

4- 2B ARAZİLERİNİN BEDEL TAKDİRİ İLE İLGİLİ ÇALIŞMALAR

İlimiz genelinde, tespitleri yapılarak orman sınırı dışına çıkarılan ve satış işlemi yapılacak olan 2-b arazilerinin kıymet takdiri ile ilgili olarak 21 köyde 623 parselde çalışma yapılmıştır.

5- NİTRAT DİREKTİFİ UYGULAMASI PROJESİ:

Tarımsal Altyapı ve Arazi Değerlendirme Şube Müdürlüğümüz koordinatörlüğünde, su kalitesi izleme çalışmaları Hayvan Sağlığı, Yetiştiriciliği ve Su ürünleri Şube Müdürlüğü tarafından yürütülmekte ve sonuçlar Bakanlığımız Arazi Islahı ve Sulama Sistemleri Daire Başkanlığına gönderilmektedir.

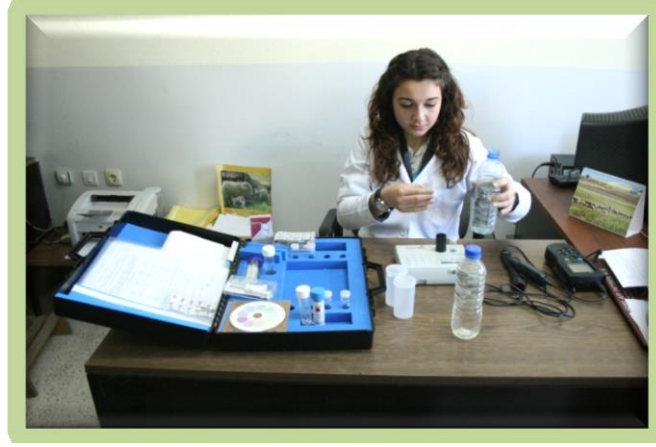
Projenin genel hedefi, Türkiye'deki tarımsal aktivitelerden kaynaklanan kirliliğin önlenmesi ile su kaynakları, toprak ve atmosfere besin maddesi girdisi etkisinin azaltılmasıdır.

Bu projenin amacı, AB Nitrat Direktifi uygulaması için Bakanlığımızın altyapısını güçlendirerek, yüzey ve yeraltı suları ve toprağa, tarımsal faaliyetlerden kaynaklanan besin maddesi kirliliğinin azaltılmasıdır.

Projenin beklenen sonuçları şunlar olacaktır;

1. AB Mevzuatının etkin uygulanması ve benzer destekleme mekanizması için politika seçeneklerinin oluşturulması ve mevzuatın eşleştirilmesi.
2. Tarımsal nitrat kirliliğinin yüzey ve yeraltı sularında ağ sisteminin oluşturulması ile etkin olarak izlenmesi ve hassas alanların belirlenmesi.
3. Gıda Tarım ve Hayvancılık Bakanlığının teknik ve kurumsal kapasitesinin güçlendirilmesi ve pilot alanlarda çiftçilerin bilinci ve bilgilendirilmesinin artırılması ve Bakanlığımız ile Çevre ve Orman Bakanlığı ve DSİ arasında bilgi paylaşımının geliştirilmesi

Bu kapsamda İlimiz sınırları içerisinde yer alan yoğun tarım alanları ve mevcut su kaynaklarını kıstas olarak ilimizi temsil edecek toplam 10 ayrı noktadan 85 adet su örneği alınarak nitrat kirliliği izleme analizleri yapılmıştır.



Nitrat Direktifi Uygulaması

6-) ÇİFTÇİ EĞİTİM VE YAYIM FAALİYETLERİ:

Gübreleme amacıyla toprak analizi için toprak örneği alınması ile ilgili olarak Şube Müdürlüğümüze bilgi almak amacıyla başvuran 21 çiftçi ve yatırımcıya gerekli bilgiler verildi.

**KOORDİNASYON VE
TARIMSAL VERİLER
ŞUBE MÜDÜRLÜĞÜ**

Koordinasyon ve Tarımsal Veriler Şube Müdürlüğünün görevleri

- a) İlde çiftçilerin karşılaştığı problemleri araştırma enstitülerine iletmek, çözümlerin çiftçilere iletilmesini sağlamak, ilde görev yapan personelin hizmet içi eğitimlerini koordine etmek,
- b) **(Değişik: 22/3/2013 tarihli ve 14 sayılı Olur)** İl yayım programlarının görev alanları ile ilgili kısmını hazırlamak ve program gerçekleştirmelerini izlemekle görevli ildeki diğer şube müdürlükleri ve ilgili diğer paydaşlarla işbirliği yaparak; ilin yayım programını ildeki tarımsal sorunların çözümüne ve belirlenen hedeflere ulaşacak şekilde hazırlamak, ilin yayım programının ve programlarla ilgili gerçekleştirmelerin Bakanlığa ulaşmasını sağlamak,
- c) Araştırma kuruluşları ile doğrudan merkeze bağlı olan benzeri kuruluş ve merkezlerce işbirliği halinde uygulamaya yönelik deneme ve demonstrasyon programlamak ve yürütmek, sonuçlarına göre çiftçilere tavsiyelerde bulunmak.
- ç) İlin tarım ürünlerinin ekiliş, verim ve üretimlerini tahmin çalışmalarını yapmak, tarımla ilgili her türlü istatistik bilgilerinin zamanında toplanmasını ve tarımsal envanterin oluşturulmasını ve yayınlanmasını sağlamak,
- d) İlin, yatırım ve bütçe tekliflerini yapmak, onaylanan program ve projelerin dağıtımının planlanması, izlenmesi ve harcamalarını konsolide ederek ilgili birime göndermek,
- e) Bakanlığının orta ve uzun vadeli strateji politikaları çerçevesinde çalışmalarını yürütmek ve koordine etmek,
- f) Bakanlığın bilişim teknolojileri politikaları, ilke ve hedefleri doğrultusunda; il müdürlüğü görev konularına ait ilde üretilen tüm bilgilere ilişkin tarımsal veri tabanı oluşturmak, istatistik ve döküm çalışması yapmak, tarımsal veri tabanındaki bilgileri Bakanlık merkez birimleri ile hızlı ve sağlıklı bir şekilde paylaşmak, bu münasebetle il müdürlüğü Bilişim Teknolojileri Birimi'ni kurmak, İstatistik Veri Ağı (İVA), Çiftlik Muhasebe Veri Ağı (ÇMVA) ve diğer istatistik projeleri kapsamında veri ve bilgilerin zamanında toplanmasını ve değerlendirilmesini sağlamak,
- g) Ürünler, riskler bölgeler ve işletme ölçekleri itibariyle sağlanacak prim desteğine ilişkin çalışmalar yapmak,
- ğ) **(Değişik: 22/3/2013 tarihli ve 14 sayılı Olur)** 14/6/2005 tarihli ve 5363 sayılı Tarım Sigortaları Kanunu çerçevesindeki tarım sigortaları ile ilgili çalışmaları yürütmek ve tarım sigortası uygulamalarının yaygınlaştırılmasına yönelik eğitim, yayım ve tanıtım çalışmalarını yapmak.
- h) **(Değişik: 22/3/2013 tarihli ve 14 sayılı Olur)** Afete uğrayan çiftçilerin hasar tespit çalışmalarını yapmak ve 2090 sayılı Tabii Afetlerden Zarar Gören Çiftçilere Yapılacak Yardımlar Hakkında Kanun ile ilgili çalışmaları yürütmek,
- ı) **(Değişik: 22/3/2013 tarihli ve 14 sayılı Olur)** 4081 sayılı Çiftçi Mallarının Korunması Hakkındaki Kanun çerçevesinde Bakanlığımızla ilgili çalışmaları yürütmek.
- i) Küresel iklim değişiklikleri, kuraklık, çölleşme ile ilgili çalışmalar yapmak ve yaptırmak,
- j) **(Ek: 22/3/2013 tarihli ve 14 sayılı Olur)** Afete uğrayan çiftçilerle ilgili yapılabilecek diğer mevzuat düzenlemeleri kapsamındaki çalışmaları yürütmek,
- k) **(Ek: 22/3/2013 tarihli ve 14 sayılı Olur)** İl müdürlüğü faaliyetlerinde birden fazla şubeyi ilgilendiren konular başta olmak üzere şubeler arası koordinasyonu sağlamak,
- l) **(Ek: 22/3/2013 tarihli ve 14 sayılı Olur)** Tarımsal Yayım ve Danışmanlık Hizmetlerinin Düzenlenmesine Dair Yönetmelik kapsamındaki iş ve işlemleri yürütmek, uygulamaları yaygınlaştırmak için eğitim, yayım ve tanıtım çalışmaları yapmak,
- m) **(Ek: 22/3/2013 tarihli ve 14 sayılı Olur)** Köy ve beldelerde istihdam edilen Tar- Gel personelinin yeni çalışma alanlarının planlanması, faaliyetleri, eğitimleri ve yer değişiklikleri ile ilgili iş ve işlemleri yürütmek,

n) (Ek: 22/3/2013 tarihli ve 14 sayılı Olur) Kırsal alanda yaşayan kadına yönelik ev ekonomisi konularında eğitim ve yayım çalışmalarını planlamak, uygulanmasını sağlamak, izlemek ve değerlendirmek.

o) (Ek: 22/3/2013 tarihli ve 14 sayılı Olur) Kırsal alanda yaşayan kadınların tarımsal üretime katılımını sağlamak, eğitim ihtiyacına dayalı plan ve programlar hazırlamak, uygulanmasını sağlamak, izlemek ve değerlendirmek, fiziksel ve sosyal çevre ile olan ilişkilerini düzenlemek, kadının durumu ve sorunları ile ilgili araştırmalar yapmak, çözüm önerileri ortaya koymak, projeler geliştirmek ve uygulamak.

ö) Diğer mevzuat ve il müdürü tarafından verilecek benzeri görevler yapmak.

Koordinasyon ve Tarımsal Veriler Şube Müdürlüğü Personeli

Koordinasyon ve Tarımsal Veriler Şube Müdürlüğü, 1 Şube Müdürü, 17 Mühendis , 7 Veteriner Hekim, 2 Tekniker, 2 Teknisyen, 1 Sosyolog ve 1 İşçi personel ile faaliyetlerini sürdürmektedir

KOORDİNASYON VE TARIMSAL VERİLER ŞUBE MÜDÜRLÜĞÜ ÇALIŞMALARI

FAALİYET ADI	MİKTAR (Ad.)	KATILIMCI/ ÜRETİCİ SAYISI	İZLEYİCİ SAYISI
Gıda	9	877	-
Demonstrasyonlar	99	716	-
Çiftçi Toplantıları	235	3.624	-
Uzun ve Kısa Süreli Kurs.	18	632	-
Sergi ve Teşvik Müsabakaları	4	202	4.200
Tarla Günleri	13	488	-
Hizmet İçi Eğitim	19	379 Pers.	-
Panel	2	150	-
Çiftçi İnceleme Gezileri	2	50	-
Fuar Ziyaretleri	2	102	-



Tarım ve İnsan Konulu Fotoğraf Sergisi

3. TARIM VE İNSAN KONULU FOTOĞRAF SERGİSİ

Bakanlığımız, Eğitim, Yayın ve Yayınlar Dairesi Başkanlığı iş birliğinde 3. Tarım ve İnsan konulu sergimiz Bartın Valiliği giriş kat salonunda 27.07.2012 tarihlerinde açılmıştır.



Budama Eğitimi

KADIN ÇİFTÇİLER BİLGİ VE PROJE YARIŞMASI

- 2 Mart 2012 tarihinde Bartın Merkez ilçe Kadın Çiftçiler Bilgi ve Projesi Yarışması düzenlendi.
- 9 Mart 2012 tarihinde Kadın Çiftçiler Bilgi ve Proje Yarışması il finali yapılarak, Bartın il birincisi seçildi.
- 25 Nisan 2012 tarihinde Kadın Çiftçiler Bilgi ve Proje Yarışması Kastamonu ilinde düzenlenen Bölge Finaline katılan kadın çiftçilerimiz 6.ncı 'lık elde etmişlerdir.



Kadın Çiftçiler Bilgi ve Proje Yarışması



Kadın Çiftçiler Bilgi ve Proje Yarışması

İSTİHDAMA DAYALI MESLEKİ EĞİTİM KURSLARI

Yıllar	Açılan Kurs Sayısı	Kursiyer Sayısı	Kursiyerlere Ödenen (TL)
2008	1	20	6.000
2010	17	416	124.800
2011	7	166	49.800
2012	13	298	113.200
Toplam	38	900	293.800

İstihdama dayalı mesleki eğitim kursları kapsamında Çalışma ve İş Kurumu Müdürlüğü ve İl Milli Eğitim Müdürlüğü proje ortaklığında 13 adet kurs açılışı gerçekleştirilmiştir. 298 çiftçimize hayvan bakım ve besleme konusunda uygulamalı eğitimler verilmiştir. Kursiyerlere 113.200,00 TL kurs katılım ücreti ödenmiştir.

ÇİFTÇİYE KISA MESAJ ve BASILI YAYIN DAĞITIMI

- Çiftçilere toplu mesaj ilk defa 2012 yılı temmuz ayında hizmete sokulmuştur. Çiftçi Kayıt Sistemine kayıtlı ilimiz çiftçilerine kurumsal faaliyetlerimizle her türlü meteorolojik bilgilendirmeler yapılmaktadır.
- Şube Müdürlüğümüzce hazırlanan 12 farklı konudaki lifletlerden toplamda 672 adet dağıtım yapıldı.

İL ÖZEL İDARE GENEL SEKRETERLİĞİ NE SUNULAN 2012 YILI PROJELERİ

	Projenin Konusu	Çiftçi Sayısı	Proje Tutarı (TL)	Ö.İdare Katkısı (TL)	Çiftçi Kat.(TL)
1	240 m ² Sera Prj.	20	180.023	90.011	90.011
2	Fiğ Toh.Dağ. Prj.	300	101.250	50.625	50.625
3	Yonca Toh.Dağ. Prj.	300	120.000	60.000	60.000
4	Sl. Mısır Toh.Dağ.Prj.	300	60.000	30.000	30.000
5	Çilek Yet. Prj.	25	135.275	67.637	67.637
6	Gıda Ara. Alım Prj.	1 Ad.	60.000	60.000	0
7	B. Elma Bah. Tesis Prj.	20	362.450	181.225	181.225
8	Bartın Tarım Eğİ. Yayım ve Tanıtım Projesi	8 toplantı	33.500	33.500	-
9	Bartın Süt Sığırcılığım Gel. Prj.	40 x 2	499.344	283.504	215.840
TOPLAM		1.005	1.693.092	927.128	765.964



**BAKKA 2011 YILI SOSYAL KALKINMA MALİ DESTEK PROGRAMI
FİNANSMANIYLA UYGULADIĞIMIZ PROJEMİZ:**

Proje Adı	“Kırsalda Bilinçli Kadın ve Sütte Kalite Seferberliği
Proje Sahibi	Bartın İl Gıda, Tarım ve Hayvancılık Müdürlüğü
Finansman	Batı Karadeniz Kalkınma Ajansı (BAKKA) “2011 Yılı Sosyal Kalkınma Mali Destek Programı”
Ortaklar	Bartın İli Süt Üreticileri Birliği, Bartın İli Damızlık Sığır Yetiştiricileri Birliği
Destek Miktarı	96.250,00 TL (%90)
Eş Finansman	10.650,00 TL (%10)
Toplam Bütçe	106.900,00 TL
Süre	9 Ay (Mayıs 2012 – Şubat 2013)

BAKKA 2012 YILI TEKNİK DESTEK PROGRAMINA SUNDUĞUMUZ PROJEMİZ:

Proje Adı	“İlettiklerimizle Üretkeniz”
Proje Sahibi	Bartın İl Gıda, Tarım ve Hayvancılık Müdürlüğü
Proje Konusu	Etkili iletişim, Kırsal Sosyoloji, Empati, İnsan Hakları
Finansman	Batı Karadeniz Kalkınma Ajansı (BAKKA) “2012 Yılı Teknik Destek Programı Kasım-Aralık Dönemi”
Destek Miktarı	15.000,00 TL
Toplam Bütçe	15.000,00 TL
Süre	1 Ay (Şubat – Mart 2013)



BAKKA 2012 Yılı Destek Programına Katılan Çiftçilerimiz

**HAYVAN SAĞLIĞI
YETİŞTİRİCİLİĞİ VE SU
ÜRÜNLERİ ŞUBE
MÜDÜRLÜĞÜ**

Hayvan Saęlıęı, Yetiřtiricilięi ve Su Ürünleri Őube M¼d¼rl¼ę¼n¼n g¼revleri

- a) Hayvan saęlıęı ve hayvan refahının korunmasının yanı sıra, g¼venilir gıda temini ve hayvan ve ürünlerinden insanlara ve hayvanlara ge¼en hastalıkların önlenerek halk saęlıęının korunması amacıyla, il ¼apında hazırlanan plan, program ve projeleri uygulamak, hayvan hastalık ve zararlılarına karřı koruyucu hizmetleri y¼r¼tmek, tedavilerini yapmak, kontrol etmek, denetlemek,
- b) Bakanlık¼a belirlenmiř esaslarla ve yetkiyle sınırlı olarak hayvanların tanımlamak, tescil etmek, kayıt altına almak, ildeki hayvan hareketlerini kontrol etmek
- c) Yurtiçi ve yurtdıřı hayvan ve hayvansal ürünlerin hareketlerinin kontrol¼ ile canlı hayvan ve hayvansal ürünlerin ithalat ve ihracatlarında Bakanlık ile ilgili iřlemleri y¼r¼tmek,
- ¼) Bakanlık¼a belirlenmiř esaslar doęrultusunda hayvan hastalıkları ve zararlıları ile m¼cadele etmek, koruyucu ve tedavi edici hayvan saęlıęı hizmetlerini y¼r¼tmek, hayvan refahını saęlayıcı ¼alıřmalarda bulunmak, hayvan saęlıęı ile ilgili karantina hizmetlerini y¼r¼tmek,
- d) Hayvan saęlıęı, teřhis ve tedavi edici ve koruyucu maddeler ile bunların etken ve yardımcı maddelerinin üretim, satıř, ihracat, ithalat, tařıma, muhafazası ile ilgili kayıtları tutmak, Bakanlık¼a belirlenmiř esaslarla ve yetkiyle sınırlı olarak faaliyetleri ile ilgili izin vermek, izlemek, kontrol etmek ve denetlemek,
- e) İl dahilinde ¼öz¼mlenemeyen hastalık, teřhis ve tedavi problemlerini ilgili arařtırma merkezlerine ve Bakanlık¼a intikal ettirmek, arařtırma ve teřhis sonuçlarına g¼re gerekli tedbirleri almak,
- f) Hayvan saęlıęı, teřhis, tedavi ve koruyucu hizmetler alanında faaliyet g¼steren, kiři, kurum ve kuruluşlar ile hayvan-hayvansal ürün, üretim, satıř, kesim ve eęitim, arařtırma yerleri ve barınakların durumları ve faaliyetlerinin kaydını tutmak, Bakanlık¼a belirlenmiř esaslarla ve yetkiyle sınırlı olarak, faaliyetleri ile ilgili izin vermek, izlemek, kontrol etmek ve denetlemek,
- g) İldeki damızlık hayvanların saęlık kontrollerini yapmak,
- ę) Konusunda faaliyet g¼steren laboratuvarların belgelendirilmesi, yetkili oldukları hususlarda denetlemek.
- h) Hayvan ıřlahı faaliyetlerini ve bu faaliyetlerin veri tabanı ¼alıřmalarını y¼r¼tmek, Bakanlık¼a d¼zenlenen suni tohumlama kurslarına iliřkin koordinasyonu saęlamak, suni tohumlama yapma izni vermek, sperma ve embriyo üretim merkezleri ve laboratuvarlarının kontrol ve denetimlerini yapmak,
- ı) Bakanlık¼ın belirledięi hayvan ıřlah programını ilde uygulamak, izlemek.
- i) B¼y¼kbař ve k¼¼¼kbař damızlık yetiřtiricilięi yapılan iřletmelerin, teknik y¼nden kontrol¼n¼ yapmak,
- j) Bakanlık¼ın belirledięi ¼er¼evede, İlde hayvansal üretimin insan saęlıęı ve ekolojik dengeyi koruyucu yöntemlerle yapılmasına iliřkin ¼alıřmalar ger¼ekleřtirmek, bunları denetlemek,
- k) İlde hayvansal üretimin arttırılmasına ve pazarlanmasına y¼nelik faaliyetlerde bulunmak,
- l) Hayvancılık projeleri ile ilgili personel eęitimi ve b¼t¼çe ihtiya¼larını tespit etmek ve ilin hayvancılık konusunda üretim potansiyelini belirlemek,
- m) Projeye dayalı olarak kurulmak istenen hayvancılık iřletmelerine iliřkin teknik yardım taleplerini deęerlendirmek,
- n) Kurulmak istenen hayvancılık tesislerinin izin ve tescil iřlemlerini yapmak, izlemek ve denetlemek,
- o) Hayvancılık ve su ürünleri üretim potansiyeline uygun geliřtirme projeleri hazırlamak ve/veya hazırlatmak,
- ¼) Su ürünlerinin ve su ürünleri kaynaklarının s¼rd¼r¼lebilirlik temelinde iřletilmesi ve eliřtirilmesini saęlamak, buna y¼nelik koruma önlemlerini ger¼ekleřtirmek, avcılık ve

yetiştiriciliğe, su ürünlerinin işlenmesi ve pazarlanmasına, balıkçı barınakları ile balıkçılık ve su ürünleri alt yapılarının geliştirilmesi ve işletilmesine, su ürünleri ile ilgili her türlü bilgi ve belge toplanmasına ve bu bilgilere yönelik kayıt sisteminin geliştirilmesine ilişkin düzenlemeleri uygulamak, getirilen düzenlemeler kapsamında izleme, kontrol ve denetim ile cezai müeyyideleri gerçekleştirmek,

p) Balıkçılık ve su ürünleri kaynaklarını koruma, üretim ve yetiştiricilik alanlarını belirleyerek, bu alanlarda koruyucu tedbirleri almak,

r) Su ürünleri ile ilgili inceleme, değerlendirme çalışmaları yapmak, Bakanlığın belirlediği esaslar dahilinde ve yetkisi ölçüsünde ilde her türlü teşvik ve koruma tedbirlerinin alınmasını, balıkçılık ve su ürünleri yetiştiriciliğine uygun üretim alanları ve balıkçı barınaklarına ilişkin esasları, üretim araçlarının asgari vasıf ve şartlarını kiralanma ve kullanılma esaslarını üretim alanlarının kiralanmasını ve işletilmesini ve buralarda verimliliğin artırılmasını sağlamak su kaynaklarının kirlenmesini önleyecek ve su ürünlerini korumaya yönelik tedbirler almak,

s) Su ürünlerinin yetiştiriciliği kapsamında ithalat ve ihracat işlemlerini Bakanlık faaliyetleri çerçevesinde gerçekleştirmek,

ş) Su ürünleri üretim, işleme ve satış yerlerinin ruhsatlandırmak, denetlenmek,

t) Amatör ve ticari balıkçılık ile ilgili düzenlemeleri, gerekli işlem ve denetlemeleri yapmak,

u) Akarsu ve kuru dere yataklarından kum, çakıl ve benzeri maddelerin alınması ve işletilmesi faaliyetlerine ilişkin su ürünlerini korumak adına çevresel etki değerlendirme çalışmalarını yürütmek,

ü) Kalıntı - nitrat izleme çalışmaları; alıcı ortam su kirliliği çalışmaları, atık su kirliliği denetimi işlemleri gibi koruyucu ve sürdürülebilir su üretimini sağlayıcı işlemler yapmak,

v) **(Değişik: 22/3/2013 tarihli ve 14 sayılı Olur)** Görev alanı ile ilgili tarımsal bilgi ve yeni teknolojileri çiftçilere ulaştırmak, tüketicileri bilgilendirmek, çiftçi çocukları, kadınlar ve gençleri için eğitim programları ve projeleri uygulamak,

y) **(Değişik: 22/3/2013 tarihli ve 14 sayılı Olur)** Balıkçılar ve diğer sektör paydaşları için eğitim programlarını ve projeleri uygulamak,

z) Kayıt sistemleri veri girişleri ve kayıt sistemlerine dayalı destekleme uygulamalarını yapmak,

aa) **(Ek: 22/3/2013 tarihli ve 14 sayılı Olur)** Av kotalarının takip ve denetimini yapmak

bb) **(Ek: 22/3/2013 tarihli ve 14 sayılı Olur)** Su ürünleri istihsalinde bulunacak gemiler ve kişiler için ruhsat tezkerelerini, avlanma izinlerini düzenlemek, ruhsat tezkerelerinin vize işlemlerini yapmak

cc) **(Ek: 22/3/2013 tarihli ve 14 sayılı Olur)** Yasa dışı, kayıt dışı ve düzensiz avcılığın önlenmesine yönelik olarak, deniz ve içsu alanlarında, karaya çıkış noktalarında, toptan ve perakende satış yerlerinde kontrol ve denetim faaliyetlerinde bulunmak,

çç) **(Ek: 22/3/2013 tarihli ve 14 sayılı Olur)** Yasak vasıta ve usullerle yapılacak araştırmalar için verilen iznin, uygulamasını takip ve kontrol etmek.

dd) **(Ek: 22/3/2013 tarihli ve 14 sayılı Olur)** Nesli tehlikede olan türlerin ticareti ile ilgili işlemleri yürütmek,

ee) **(Ek: 22/3/2013 tarihli ve 14 sayılı Olur)** İlçelerden gelen bilgiler ve talepler göz önünde bulundurularak balıklandırma ihtiyacının teminine yönelik işlemleri yürütmek,

ff) **(Ek: 22/3/2013 tarihli ve 14 sayılı Olur)** Çevre dostu üretim modellerinin uygulanmasını sağlamak

gg) **(Ek: 22/3/2013 tarihli ve 14 sayılı Olur)** Balıkçılık idari binalarının işletilmesini sağlamak,

ğğ) **(Ek: 22/3/2013 tarihli ve 14 sayılı Olur)** İnsan tüketimi amacıyla kullanılmayan hayvansal yan ürünler ve bunların türevleriyle ilgili iş ve işlemleri Bakanlıkça verilen yetki çerçevesinde yürütmek.

hh) Diğer mevzuat ve il müdürü tarafından verilecek benzeri görevler yapmak.

Hayvan Saęlıęı, Yetiřtiricilięi ve Su Ürünleri Őube M¼d¼rl¼ę¼ Personeli

Hayvan Saęlıęı, Yetiřtiricilięi ve Su Ürünleri Őube M¼d¼rl¼ę¼, 1 Őube M¼d¼r¼ V. , 3 Veteriner Hekim, 3 M¼hendis, 4 Veteriner Saęlık Teknikeri, 2 Saęlık Teknikeri 1 İřçi personel ile faaliyetlerini s¼rd¼rmektedir.

(2012 Yılı)

1)-HAYVAN HASTALIK VE ZARARLILARI İLE M¼CADELE:

PROGRAMIN ADI	PROGRAM	GERÇEKLEŐME	
		Sayısı	%
Őap AŐılaması (B.BaŐ)	41.600	6.250	15
Őap AŐılaması (K.BaŐ)	-	-	-
Kuduz AŐılaması (kedi-k¼pek)	13.700	12.526	91
Saęlık Taraması (muhtelif baŐ)	1.500.000	1.628.974	100
Őarbon AŐılaması	810 B.BaŐ	587 B.BaŐ	72
	160 K.BaŐ	212 K.BaŐ	133
	2 T.Tırnaklı	2 T. Tırnaklı	100
Brusella S19	35.902	4.305	12
PPR K.K. VEBASI	4.315	4.089	95
K.K. ÇİÇEK	4.315	3.850	89

2) YURTIÇİ HAYVAN VE HAYVANSAL ÜRÜNLER SEVK İŐLEMLERİ:

İlimizden sevk edilenlerle, ilimize sevk edilenlerin takibi yapılmaktadır. Bu kapsamda 2012 yılı ierisinde ilimizden **2.779** adet b¼y¼kbaŐ, **83** adet k¼c¼kbaŐ, **3.054.280** adet kanatlı, **4.994** adet b¼y¼kbaŐ hayvan derisi ve **160** adet arı sevki yapılmıŐtır.

3) SERBEST VETERİNER HEKİMLERLE İLGİLİ İŐLEMLER:

6343 Sayılı Kanun erevesinde ilimizde 19 adet ruhsatlı serbest veteriner hekim muayenehanesi ve 1 ruhsatlı poliklinik bulunmaktadır. Denetimleri yıl ierisinde yapılmaktadır.

4) HAYVAN HASTALIK MIHRAKLARI:

İlimiz genelinde ihbarı mecbur hastalıklardan; 2012 yılı ilk altı ayında 17 mihrakta t¼berk¼loz hastalığı, 17 mihrakta Őap hastalığı ıkmıŐtır. İdari ve fenni tedbirler alınarak m¼cadele alıŐmaları tamamlanmıŐtır. Yılsonu itibari ile 7 mihrakta t¼berk¼loz hastalığı aktif durumdadır.

ÇIKAN VE SÖNEN SALGIN HASTALIKLAR												
HASTALIK ADI	2009 YILI			2010 YILI			2011 YILI			2012 YILI		
	SÖNEN	AKTİF	TOPLAM	SÖNEN	AKTİF	TOPLAM	SÖNEN	AKTİF	TOPLAM	SÖNEN	AKTİF	TOPLAM
ŐAP			0	1		1	30	0	30	17	0	17
SIęIR T¼BERK¼LOZU	12		12	7		7	4	2	6	17	7	24
PPR (KK VEBASI)			0			0	1	0	1	0	0	0
NEWCASTLE			0			0	1	0	1	0	0	0
ANTHRAX	1		1			0						0
SIęIR BRUSELLASI	17		17	1		1				0	1	1
TOPLAM	30		30	9		9	36	2	38	34	7	41

5) TİCARİ KANATLI İŞLETMELERİ:

Etçi : Merkez ilçede 19 işletmede 641.500 devre/ adet,
Ulus ilçemizde 3 işletmede 67.500 devre/adet

Yumurtacı : Merkez ilçede 1 işletmede 40.000 adet varlıkla kanatlı üretimi yapılmaktadır.

6) ISLAH ÇALIŞMALARI:

SUNİ TOHUMLAMA FAALİYETLERİ		
YILLAR	UYGULAYICI SAYISI	UYGULAMA SAYISI
2009	23	12021
2010	23	14.741
2011	25	13.611
2012	25	13.225

7- ARICILIK DESTEKLEMELERİ

2012 yılı arılı kovan desteklemelerinde ilimiz genelinde 30 kovan ve üzeri varlığa sahip Arı Yetiştiricileri Birliği üyesi 170 işletmemize 13.632 kovan üzerinden 109.056 TL tutarında icmal hazırlanmıştır.



8- ANAÇ SIĞIR – ANAÇ MANDA VE BUZAĞI DESTEKLEMELERİ:

2012 yılı anaç sığır, anaç manda ve buzağı destekleme başvuruları alınarak tamamlanmıştır. İcmaller sistem üzerinden henüz alınmıştır. 2011 yılı verilerine göre 1.928 işletmemizde 4.961 baş anaç sığır desteklemesi yapılarak 850.635 TL, 1.593 işletmemizde 3.000 baş buzağı desteklemesi yapılarak 226.341 TL, 254 işletmemizde 766 baş anaç manda desteklemesi yapılarak 229.800 TL destekleme ödemeleri 2012 yılı içinde yapılmıştır.

9- ÇİĞ SÜT DESTEKLEMESİ

2011 yılında 7.911.799 litre karşılığı 509.197 TL çığ süt destekleme ödemesi yapılmıştır. 2012 yılı içerisinde de ilk dokuz aylık dönem içerisinde 7.653.200 litre karşılığı 306.128 TL çığ süt destekleme ödemesi yapılmıştır. Ekim – Aralık ayları arasındaki icmaller sistemden alınamamıştır.

10- KIRMIZI ET DESTEKLEMESİ

2012 Yılında 313 yetiştiricimize 877 baş besi sığırı üzerinden 263.100 TL destekleme ödemesi icmali hazırlanmıştır. Bakanlığımızca 2012 yılı müracaatları için yetiştiricilerimize 28 Şubat 2013 tarihine kadar ek süre verilmiştir.



2012 YILI SU ÜRÜNLERİ FAALİYET RAPORU

(I.Dönem:O-Ş-M, II.Dönem:N-M-H, III.Dönem:T-A-E, IV.Dönem:E-K-A)

FAALİYET KONULARI	DÖNEM				
	I	II	III	IV	T
GEMİ RUHSAT TEZKERESİ					
*Dönem sonu itibariyle yürürlükteki sayısı	256	255	257	252	252
*Dönem içinde yeni verilen	-	2	3	-	5
*Dönem içinde iptal edilen	3	3	1	5	12
*Dönem içinde vizesi yenilenen	12	45	60	19	136
*Dönem içinde kontrol sayısı	15	54	23	24	116
GERÇEK KİŞİ RUHSAT TEZKERESİ					
*Dönem sonu itibariyle yürürlükteki sayısı	2.353	2.383	2.492	2.508	2.508
*Dönem içinde yeni verilen	25	31	110	16	182
*Dönem içinde iptal edilen	62	1	1	2	66
*Dönem içinde vizesi yenilenen	4	18	48	9	79
*Dönem içinde kontrol sayısı	30	19	17	11	77
AMATÖR BALIKÇI BELGESİ					
*Dönem sonu itibari ile yürürlükteki sayısı	1.303	1.319	1.327	1.335	1.335
*Dönem içinde yeni verilen	5	16	8	8	37
KUM-ÇAKIL OCAĞI					
* Ruhsatlı (Özel İdare Müd.ce) Kum-Çakıl Ocağı Sayısı	1	1	1	1	1
*Ocak Faaliyet Alanı (m ²)	19.500	19.500	19.500	19.500	19.500
*Dönem içinde kontrol sayısı	3	0	2	3	8
SU ÜRÜNLERİ İSTİHSALI İZLEME					
Deniz ve İçsularda	55	37	37	6	135
Ürünün Karaya Çıkış Noktalarında	34	14	10	18	76
Balıkçı Barınak ve Çekek Yerlerinde	30	8	7	9	54
Balikhaneler, Toptan ve Perakende Satış Yerlerinde	23	17	20	26	86
Toplam Kontrol Sayısı	142	76	74	53	345
İdari Para Cezası Uygulanması Gerektiren Olay Sayısı	-	-	5	2	7
SU KİRLİLİĞİ					
Alıcı ortam Su Kirliliği İzleme Prog.gereği dönem içinde alınan su num. sayısı	8	11	11	11	41
Tarımsal Kaynaklı Nitrat Kirliliğini İzl. Prog. gereği alınan num.sayısı	19	22	22	22	85
Su Kirliliği İzl. Prog.gereği dönem içinde alınan atık su numune sayısı	-	-	-	-	-
İdari Para Cezası Uygulanması Gerektiren Olay Sayısı	-	-	-	-	-
SU ÜRÜNLERİ ÜRETİM ÇİFTLİKLERİ					
İlimizde bulunan ruhsatlı Su Ürünleri Üretim Tesisi sayısı	5	5	5	5	5
Su Kira Sözleşmesi Yenilenen Su Ürünleri Tesis Sayısı	5	-	-	-	-
Su ürünleri sağlığı yönünden yapılan kontrol sayısı	13	5	4	1	23
BALIKÇI BARINAKLARI					
İlimizde bulunan Balıkçı Barınağı sayısı	3	3	3	3	3
Balıkçı Barınağı Denetim Sayısı	-	-	3	-	3

SU ÜRÜNLERİ KOOPERATİFLERİ

Su Ürünleri Kooperatifi sayısı (Amasra, Tarlaağzı ve Kurucaşile)	3	3	3	3	3
KUM MİDYESİ AVCILIĞI					
-Kum Midyesi üretim sahası sayısı (69-Amasra, 97-Bartın), 24.01.2011-30.04.2011 tarihleri arasında ve 09.12.2011 tarihinden itibaren avcılığa açılmış olup rutin izleme programına alınmıştır.	2	2	2	2	2
Düzenlenen Menşei Belgesi Sayısı	163	37	-	-	200
Dönem İçinde Nakledilen Kum Midyesi Miktarı (Kg.)	1.344.760	510.135	-	-	1.854.895
Dönem İçinde Kontrol Sayısı	35	8	-	-	43



**KIRSAL KALKINMA VE
ÖRGÜTLENME ŞUBE
MÜDÜRLÜĞÜ**

Kırsal Kalkınma ve Örgütlenme Şube Müdürlüğünün görevleri

- a) Projeye dayalı olarak kurulacak işletmelere ait kredi taleplerini inceleyerek uygun olanların gerekli proje ve çiftlik geliştirme projelerini hazırlamak,
- b) Bakanlıkça verilecek yetki çerçevesinde, kooperatifler ve diğer tarımsal örgütlerin ve iştiraklerinin kuruluşlarına izin vermek, izlemek ve denetlemek,
- c) Çiftçilerin kooperatif veya birlik şeklinde teşkilatlanmasını ve kooperatifçiliği teşvik etmek, bu amaçla etüt ve projeler hazırlamak, kooperatiflerin kurulması için teknik ve yetkisi dahilinde mali yardımda bulunmak ve denetlemek,
- ç) İl dahilindeki çiftçi birlikleri ve ortaklıkları, döner sermaye işletmeler, vakıflar, tarım ürünlerini işleyen, pazarlayan şirketlerin kurulmasına yol göstermek, yardımcı olmak,
- d) Bakanlıkça yürütülen iç ve dış kaynaklı entegre ve münferit bitkisel üretim, hayvancılık ve su ürünleri üretim, değerlendirme, pazarlama ve kırsal kalkınma projelerinin ili ile ilgili kısımlarını uygulamak, uygulatmak, hibelerin zamanında ve amacına uygun olarak kullanılmasını takip ve kontrol etmek,
- e) Kırsal kalkınma desteklerinin gerçekleştirilmesi ve kırsal kalkınma programları ile ilgili Bakanlık uygulamaları yönünde faaliyette bulunmak,
- f) İlde tarımsal mekanizasyon düzeyinin artması için bu konuda Bakanlıkça belirlenmiş esaslar çerçevesinde faaliyette bulunmak,
- g) Tarım ürünlerinin işlenip değerlendirmesine, pazarlamasına ve bunun için gerekli tesislerin kurdurulmasına yardımcı olacak çalışmaları yapmak, bu konuda üreticileri ve müteşebbisleri yönlendirmek,
- ğ) Projeler çerçevesinde köylerde istihdam imkânlarını artırmak amacıyla el sanatlarının geliştirilmesini, yayılmasını ve tanıtılmasını sağlayıcı ve mamullerinin pazarlanmasını kolaylaştırıcı tedbirler almak,
- h) (Değişik: 22/3/2013 tarihli ve 14 sayılı Olur) Görev alanı ile ilgili tarımsal bilgi ve yeni teknolojileri çiftçilere ulaştırmak, tüketicileri bilgilendirmek, çiftçi çocukları, kadınlar ve gençleri için eğitim programları ve projeleri uygulamak,
- ı) Örnek çiftçi yetiştirmek gayesi ile çiftçi çocukları, kadınlar ve gençleri için eğitim programları ve projeleri uygulamak,

Kırsal Kalkınma ve Örgütlenme Şube Müdürlüğü Personeli

Kırsal Kalkınma ve Örgütlenme Şubesi 1 Şube Müdürlüğü, 3 Mühendis , 2 Tekniker ve 1 İşçi personel ile faaliyetlerini sürdürmektedir.

2012 YILI KIRSAL KALKINMA VE ÖRGÜTLENME ŞUBE MÜDÜRLÜĞÜ ÇALIŞMALARI

A) KOOPERATİFÇİLİK ÇALIŞMALARI:

1- TEŞKİLATANMA ÇALIŞMALARI

İlimizde hali hazırda 31 adet Tarımsal Kalkınma, 3 adet Su Ürünleri olmak üzere toplam 34 adet Tarımsal Amaçlı Kooperatif faaliyetine devam etmektedir. Ayrıca 1 adet Tarımsal Kalkınma Kooperatifinin kuruluş çalışmaları devam etmektedir.

2- TEKNİK VE MALİ DESTEK ÇALIŞMALARI

2012 Yılı Yatırım Programına teklifi yapılan ancak programa alınmayan 1 adet Tarımsal Kalkınma Kooperatifinin 2013 Yılı Yatırım Programına teklifi yapılacaktır. Önceki

yıllarda proje uygulanan 5 adet Tarımsal Kalkınma Kooperatifinden izlemesi devam eden 2 adet kooperatifin proje izleme ve değerlendirme çalışmaları devam etmektedir.

B) ÜRETİCİ BİRLİKLERİ:

İlimizde 5200 Sayılı Kanuna göre kurulmuş olan Bartın İli Süt Üreticileri Birliği faaliyetine devam etmektedir. Bunun yanında İlimizde kurulmasında fayda görülen Kırmızı Et Üreticileri, Sebze Üreticileri ve Çilek Üreticileri Birliklerinin kurulması için çalışmalar devam etmektedir.

C) YETİŞTİRİCİ BİRLİKLERİ:

İlimizde Bartın İli Arı Yetiştiricileri Birliği ve Bartın İli Damızlık Sığır Yetiştiricileri Birliği olmak üzere 2 adet yetiştirici birliği mevcuttur. Bartın İli Damızlık Manda Yetiştiricileri Birliğinin tescil işlemleri tamamlanmış olup, kuruluş genel kurulu 04.01.2013 tarihinde yapılarak hizmetlerine başlamıştır.

D) KIRSAL KALKINMA YATIRIMLARININ DESTEKLENMESİ PROGRAMI (KKYDP) ÇALIŞMALARI:

Makine ve Ekipman Adı	Merkez	Amasra	K.şile	Ulus	Toplam	
	Adet	Adet	Adet	Adet	Adet	Hibe Miktarı (TL)
El Traktörü ve Ekipmanları	465	141	69	115	790	1.942.960
Çayır Biçme Mak.	134	3	0	7	144	131.799
Balya Makinesi	20	0	0	3	23	384.511
Süt Sağım Ünt. - Soğ. Tankı	125	21	2	33	181	100.006
Pülverizatör	72	4	5	2	83	57.487
Silaj Makinesi	4	0	0	2	6	22.075
Motorlu Tırpan	161	63	62	24	310	164.758
Yem Hazırlama	2	0	0	1	3	20.150
Arıcılık Mak. ve Ekipmanı	5	1	1	1	8	10.738
Koyun Kırkma Mak.	0	0	0	1	1	602
Soğuk Hava Tes. Araç	1	1	0	1	3	68.530
Mibzer	0	0	0	1	1	5.250
Biçer Bağlar	3	0	0	0	3	13.275
TOPLAM	992	234	139	191	1556	2.922.141



Makina Ekipman Dağıtım Töreni



Makina Ekipman Dağıtım Töreni



2012 YILI (VIII.ETAP) MAKİNE EKİPMAN ALIMLARININ DESTEKLENMESİ

Hibe desteği için 836 yatırımcı müracaat etmiş olup, hibe desteği almaya hak kazanan 177 yatırımcının 165'i hibe sözleşmesi imzalamıştır. Bu yatırımcıların da 154'ü makine alımını gerçekleştirmiştir. Alımı yapılan 154 makine karşılığında yatırımcılara toplam 337.111 TL Hibe Desteği ödenmiştir.

2012 YILI (VII.ETAP) TARIMA DAYALI EKONOMİK YATIRIMLARIN DESTEKLENMESİ

VII.Etap Tarıma Dayalı Ekonomik Yatırımların Desteklenmesi Tebliği kapsamında 2 Adet Soğuk Hava Deposu, 1 Adet Manda Yetiştiriciliği projesi olmak üzere toplam 3 adet proje başvurusu alınmıştır. Projelerin İl Proje Değerlendirme Komisyonu tarafından değerlendirme işlemleri tamamlanarak onaylanmak üzere Bakanlığımıza gönderilmiştir. Projelerin toplam maliyeti 734.853,22 TL ve talep edilen hibe desteği 362.093,50 TL dir.

E) EĞİTİM VE YAYIM FAALİYETLERİ:

Genel Kooperatifçilik, Üretici Örgütlenme Modelleri, TARSİM uygulamaları konularında 22 köyde, 158'i kadın olmak üzere toplam 698 çiftçiye eğitim verilmiştir.

Sıra no	Projenin Adı	Proje Konusu	Proje Toplam Tutarı (TL)	Hibeye Esas Proje Tutarı (TL)	Aynı Katkı (TL)	Hibe Tutarı (TL) KDV Hariç
1	ADİL YAKIŞIK SOĞUK HAVA DEPOSU PROJESİ	SOĞUK HAVA	148.484	148.484	0	74.242
2	MANDA YETİŞTİRİCİLİĞİ VE MANDA SÜTÜNÜN İŞLENMESİ PROJESİ	KOYUN KEÇİ MANDA	425.703	425.703	0	212.851
3	SOĞUK HAVA DEPOLARI İLE GIDALARIN DEPOLANMASI PROJESİ	SOĞUK HAVA	160.666	150.000	10.666	75.000
TOPLAM			734.853	724.187	10.666	362.093

Tarım arazilerimiz makineli tarıma elverişli değildir. Küçük aile işletmeciliği tarzında yürütülen tarımsal üretim faaliyetleri son yıllarda uygulanan kooperatif projeleri, sıfır faizli banka kredileri desteğinde kazanılan yeni yatırımlarla özellikle hayvansal üretim faaliyetleri ticari nitelik kazanmaya başlamıştır.



BARTIN/MERKEZ/INKUM