



SOSYAL DIŞLANMA SORUNSALI VE ZONGULDAK ROMAN ARAŞTIRMASI

SOSYAL DIŞLANMA SORUNSA LI VE ZONGULDAK ROMAN ARAŞTIRMASI



SOSYAL DIŞLANMA SORUNSALI VE ZONGULDAK ROMAN ARAŞTIRMASI

Proje Yöneticisi

Hilmi Daşdemir

Proje Ekibi

Dr. Mehmet Aysoy

Abdullah Akunal

Dilek Koparan Daşdemir

İlayda Urvaylıoğlu

(Saha Sorumlusu)

Arş. Gör. Mehmet Fatih Aslan

(Saha Sorumlusu)

Bu araştırma Batı Karadeniz Kalkınma Ajansı (BAKKA), Zonguldak Valiliği ve Eren Enerji tarafından yapılan işbirliği protokolü kapsamında Optimar Danışmanlık firması tarafından gerçekleştirilmiştir.

Araştırmanın içeriği Zonguldak Valiliğinin, Batı Karadeniz Kalkınma Ajansının ve Eren Enerjinin görüş ya da tutumunu yansıtmaz.



İÇİNDEKİLER

ÖNSÖZ	5
SUNUŞ	7
YÖNETİCİ ÖZETİ	8
GİRİŞ	13
KAVRAMSAL ÇERÇEVE	17
YOKSULLUK	17
AYRIMCILIK	19
ÖNYARGI	19
KALIP YARGI	21
SOSYAL DIŞLANMA-SOSYAL İÇERME	22
BÖLÜM II: YÖNTEM	24
BÖLÜM III: BULGULAR	26
DEMOKRAFİK BİLGİLER	26
SOSYAL İLİŞKİ	29
KALIPYARGILAR VE İNANÇLAR	32
AYRIMCILIĞA İLİŞKİN FARKINDALIK	34
DUYUŞSAL YAKLAŞIMLAR	36
SOSYAL MESAFE	38
YAPILMASI GEREKENLER	40
MOBBING	42
BÖLÜM IV: ÇAPRAZ ANALİZ	43
BÖLÜM V: NİTEL ARAŞTIRMA	49
ÖZET, SONUÇ VE ÖNERİLER	54
KAYNAKLAR	58
EK 1	60

Önsöz

Türkiye’de Roman vatandaşlara yönelik eğitim, istihdam, güvenlik, barınma ve diğer konularda son yıllarda çeşitli politikalar oluşturulmaya ve bu kapsamda çalışmalar yapılmaya başlanmıştır. Bu çalışmaların en önemlileri arasında ise Roman vatandaşlara yönelik olarak sosyal içerme stratejilerinin oluşturulması yer almaktadır. Bu stratejilerin oluşturulabilmesi için hedef grubun toplum içindeki algısının, dışlanmışlık düzeyinin ve sorunlarının tespit edilmesi gerekmektedir.

Bu çalışmada Zonguldak’ın önemli bir parçası olan ve sayılarının 14.000’i bulunduğu düşünülen Roman vatandaşlarımızın il içindeki algısı ve sosyal dışlanma düzeyi ölçülmüştür. Çalışma kapsamında ortaya çıkan veriler kullanılarak Zonguldak’ta uygulanacak sosyal politikalara yön verilmesi ve sosyal içerme faaliyetlerine başlanması amaçlanmaktadır.

Proje ayrıca kamu kurumları, sivil toplum kuruluşları, paydaşlar ve toplum arasındaki iletişimin güçlendirilerek ayrımcılıkla mücadele edilmesini ve Roman vatandaşların topluma entegrasyonunu da sağlayacaktır. Böylelikle dezavantajlı kesimlerin gözetilmesi ve sosyal hizmetlerin yaygınlaştırılmasının yanında fırsat eşitsizliğinin giderilmesi konularında da Türkiye’nin 10. Kalkınma Planında bahsi geçen politikalara hizmet edilmiş olacaktır.

Bu çalışmanın ortaya çıkarılmasında önemli katkıları olan Batı Karadeniz Kalkınma Ajansına ve Eren Enerjiye teşekkür eder, çalışmanın bölgemize ve ülkemize önemli katkılar sunmasını dilerim.



Ali KABAN
Zonguldak Valisi
BAKKA Yönetim Kurulu Başkanı

Sunuş

“Sosyal Dışlanma Sorunsalı ve Zonguldak Roman Araştırması” Optimar Danışmanlık Araştırma A.Ş. tarafından Zonguldak ili sınırları içerisinde gerçekleştirilmiştir.

Araştırma kapsamında belirlenen örneklem temelinde 1.000 denek ile anket ve odak grup toplantıları ile gerçekleştirilmiştir. Araştırmanın alan uygulaması 11 Kasım – 7 Aralık 2015 tarihleri arasında gerçekleştirilmiştir. Görüşmeler tam ve yarı yapılandırılmış soru formu eşliğinde yapılmıştır.

Elde edilen veriler SPSS (Statistical Package for the Social Sciences) paket programı ortamında analiz edilmiştir. Analizler neticesi elde edilen bulgular Optimar Danışmanlık Araştırma A.Ş. uzmanlarınca yorumlanarak rapor haline getirilmiştir. Bu kapsamda her bir soruya ilişkin anlamlı sonuçlar veren değişkenler temelinde çapraz analizler yapılmıştır.



Optimar Danışmanlık
Araştırma A.Ş.
Yönetim Kurulu Başkanı
Hilmi DAŞDEMİR

Yönetici Özeti

Ülkemizde ayrımcılıkla mücadele ve sosyal içerme stratejileri öncelikle engelliler ve kadınlar üzerine yoğunlaşmış ve süreç içerisinde Roman vatandaşlar sosyal dışlanmanın bir diğer parçası olmuştur. Bu araştırma çalışması Zonguldak İlindeki Roman vatandaşlara yönelik algıların incelenmesini kapsamaktadır.

Araştırma evreni olan Zonguldak ili sınırları içinde tahminlere göre 14.000 Roman vatandaş yaşamaktadır. Söz konusu vatandaşlarımızın bir kısmı 19. Yüzyılda bir kısmı ise Cumhuriyetin başında mübadele ile yerleştirilmiştir. Halen merkezde çoğunluğu Karaelmas, Çınartepe ve Mithatpaşa mahallelerinde olmak üzere 5.000 Roman vatandaş yaşamaktadır. Tarihsel olarak toplumdan ayrı bir yaşam biçimi ve geleneğe sahip olan söz konusu vatandaşlarımız sürekli olarak sosyal bir dışlanmaya maruz kalmıştır. Genelde basit üretim ilişkileriyle hayatlarını idame ettiren Romanlar modern yaşamın yaygınlaşmasıyla geleneksel yaşamlarını sürdürebilecek geçim kaynaklarının çoğunu kaybetmişlerdir. Süreç içerisinde daha da yoksullaşan Romanlar buna paralel olarak farklı dışlanmalara da maruz kalmışlardır.

Türkiye'de yoksulluktan en yaygın ve en fazla etkilenen gruplardan biri Romanlardır. Ülkemizde en büyük dezavantajlı nüfusa sahip olan Romanların karşı karşıya oldukları sosyal dışlanışlığın boyutları üzerine elimizde sayısal veriler mevcut değildir. Bu konuda sivil toplum kuruluşları, yerel yönetimler ve uluslararası kuruluşlar tarafından gerçekleştirilen birtakım tahminler bulunmaktadır. Ancak Avrupa ülkelerinde yaşayan Roman nüfusların nominal büyüklüğü karşılaştırıldığında Türkiye'nin en büyük Roman nüfusa sahip olan ülke olduğu tahmin edilmektedir. Türkiye'de yaşayan Romanların sayısının Avrupa Konseyi (Council of Europe) tarafından 3,8 milyon olarak tahmin edildiği belirtilmiştir.

Ülkemizde Romanlarla ilgili olarak son yıllarda devlet düzeyinde önemli politikalar oluşturulmuş ve birçok adım atılmıştır. Öncelikle Romanlara yönelik ayrımcı düzenlemeler kaldırılmış ve bir sosyal içerme ulusal strateji belgesi hazırlığına başlanmıştır. Ayrımcılık Türkiye'nin çeşitli bölgelerinde yaşayan Roman gruplar tarafından sıklıkla şikâyetçi olunan konulardan birini teşkil etmektedir. Ayrımcılığın varlığı ve boyutları

hakkında yeterince veri olmasa da ayrımcılığa dair şikâyetler genellikle iş piyasasına giriş ve işyerinde eşit muamele, eğitim fırsatlarından yararlanma, kamu hizmetlerinden faydalanma, mekâna ve kültürel kimliğe dayalı önyargılar gibi konularda ortaya çıkmaktadır.

İstihdam alanında "Roman olduğu" ya da "Roman mahallesinde oturduğu" gerekçesiyle işe alınmayarak iş piyasasına girişlerde eşit fırsatlara sahip olunamaması, işten çıkarmalarda Roman mahallelerinde ikamet edenlerin öncelikli olması ve işyerinde psikolojik yıldırmaya (mobbing) maruz kalınması öncelikli şikâyetler arasında yer almaktadır.

Eğitim alanında ise Roman çocuklarına ayrı muamelede bulunulması ve eğitime devam konusunda motivasyonlarının kırılması öne sürülmektedir. Kamu görevlileriyle Roman mahallelerinde yaşayan bireyler arasında kurulan iletişimde yaşanan sorunlar ise bazı kamu görevlileri tarafından Romanlara ayrımcılık yapıldığına dair bir yargıya sebebiyet vermektedir. Bunun yanında Roman mahallelerinde yaşayanlar işyerinde, okulda ya da herhangi bir mekânda yaşanan ve faili belli olmayan suçların ve kabahatlerin öncelikle Roman mahallesinin sakinlerine ya da Roman olduğu bilinen kişilere atfedildiğini ve bu şekilde mekâna ya da kültürel kimliğe dayalı bir damgalama (stigmatizasyon) ile karşı karşıya kalındığını ifade edilmektedir.

Ayrımcılığa dair sorunlar her seferinde doğrudan kamu hizmetlerine ve olanaklara erişim konusunda yaşanmamaktadır. Görsel medyada yer alan programlarda, dizilerde ya da filmlerde,



Türkiye'de yoksulluktan en yaygın ve en fazla etkilenen gruplardan biri Romanlardır. Ülkemizde en büyük dezavantajlı nüfusa sahip olan Romanların karşı karşıya oldukları sosyal dışlanışlığın boyutları üzerine elimizde sayısal veriler mevcut değildir.



basılı yayında yer alan yazılarda, kamuoyu tarafından tanınan kişilerin konuşmalarında yer alan ve Roman kültürüne ve kimliğine dair bir algı yaratabilecek ifadeler ve imajlar da niyeti ne olursa olsun ayrımcı bir yaklaşım ortaya koyabilmektedir. Görsel ya da basılı yayında yer alan bu ifadelerde ya da imajlarda Romanların eğlenceli, ancak sadece bugününü düşünen, kaygısız, sorumsuz ve ilkesiz, suça eğilimli bireyler olarak gösterildiği algılanmaktadır. Bu durum hangi sonuçları yaratmak amacıyla gerçekleşirse gerçekleşsin; Romanların rencide olmasına ve kendilerini dışlanmış hissetmesine, daha da önemlisi neredeyse her kültürde var olan müzik ve folklorik dans gibi öğelerin ön plana çıkartılmasıyla en zor hayat koşullarıyla mücadele eden Romanların bu çetin hayatta kalma mücadelelerinin hafife alınmasına ve görünmez kılınmasına neden olmaktadır. Bu imaj Romanların daha iyi yaşam özelemlerinin, manevi ve ahlaki değerlerinin, dini inançlarının, kadim kültürlerinin, siyasi tercihlerinin, dayanışmalarının

ve çabalarının yok sayılması olarak değerlendirilmektedir.

Araştırmaya katılanların %57,1'i 26 yıl ve daha fazla süredir Zonguldak'ta yaşamaktadır. Araştırmaya katılan kişilerin %63,1'i erkek, %36,9'u kadındır. Araştırmaya katılan kişilerin %23,4'ü 18-24 yaş, %24,2'si 25-34 yaş, %22'si 35-44 yaş, %17,5'i 45-54 yaş ve %12,8'i 55 yaş ve üzeridir.

Araştırmaya katılan kişilere 'Roman arkadaşınız var mı?' sorusu yöneltilmiş, %52,3'ü 'evet, var', %47,7'si 'hayır, yok' cevabı vermiştir. Bu veri doğrultusunda toplumun yarıya yakınının Roman vatandaşlar hakkında doğrudan bilgi sahibi olmadığı, geleneksel yargı ve kalıp yargı örgüsüne dahil olduğu, diğer yarısının ise sosyal ilişki ekseninde belli bir bilgi ve farkındalığa sahip olduğu kabul edilebilir.

Araştırmaya katılanlardan 'Roman arkadaşınız var mı?' sorusuna 'evet, var' cevabı veren kişilere 'Nereden tanışıyorsunuz?' sorusu yöneltilmiş, %46,4'ü 'mahalleden', %18,7'si 'işyerinden',

%35'i 'okuldan, arkadaştan, kahvehaneden, alış-verişten, askerden, eğlence yerlerinden' cevabını vermiştir. Bu soruya %8,3'ü 'okuldan' cevabı vermiştir. Okuldan cevabı veren kişilerin diğer sorulara verdikleri cevaplar aşağıda çapraz sorgulama ile detaylandırılmıştır.

Araştırmanın temel argümanı Romanları tanıyanların yargıları ile tanımayanların yargıları arasında fark olduğu üzerine kurulmuştur. Araştırma verileri çapraz analize tabi tutulmuş ve bu durum doğrulanmıştır. Buna göre Romanları mahalleden, işyerinden veya okuldan tanıyanların yargı ve tutumları ile tanımayanların yargı ve tutumları arasında önemli fark söz konusudur. Bu bağlamda Romanlara yönelik politikaların öncelikle farkındalık üzerine kurulması gerekliliği anlaşılmaktadır.

Araştırmaya katılan kişilere 'Romanları ne kadar tanıyorsunuz?' sorusu yöneltilmiş ve %16,7'si 'hiç tanımıyorum, bilgim yok', %44,3'ü 'çok az tanırım, yeterli bilgiye sahip değilim', %27,6'sı 'yeterince tanırım' ve %11,4'ü 'çok iyi tanırım' cevabı vermiştir. Bu veriler doğrultusunda Romanların tanınma oranının %40'ın altında bir değer alması sosyal dışlanma olgusunun genellikle yargı ve kalıp yargı bağlamında gerçekleştiği, geleneksel sosyal yapı ile ilintili olduğu anlaşılmaktadır.

Araştırmaya katılan kişilere 'Romanlar hakkında bilgilerinizin kaynağı nedir?', Bu bilgileri nereden edindiniz?' soruları yöneltilmiştir. Katılanların, %46,3'ü 'şahsen tanıdığım romanlardan', %18'i 'arkadaşlarımdan aktardıklarından', %28,9'u 'medya/TV dizilerinden' ve %6,8'i 'diğer' cevabı vermiştir. Medyanın ülkemizde Roman

imgesinin inşasında önemli bir araç olduğu anlaşılmaktadır. Tarihsel süreçte Roman mahallerinde çekilen farklı dizilerin bu imgede etkili olduğu doğru olsa da daha sonra yapılan dizi ve filmlerin Roman vatandaşlar tarafından tepki gördüğü bilinmektedir.

Sosyal mesafe bağlamında sorulan ifadelere katılım birkaç ifade haricinde dengelidir. En başta komşuluk ve mahalle paylaşımı dengelidir. Roman biriyle asla evlenmem ve çocuğumun Roman biriyle evlenmesine izin vermem ifadeleri %50 üzerinde orana sahiptir. Bu durum Romanlar açısından daha yoğundur. Sosyal dışlanma açısından asıl sorun çocuklarımı Roman çocukların gittiği okullara göndermem ifadesidir. Bu ifadeye %65 katılmazken %20,3 katılmaktadır. Roman olmayanların başka okullarda okuduğu dikkate alındığında gerçekte durumun böyle olmadığı, soru yöneltilen kişilerin çapraz karşılaştırmalarda yanıltıcı davrandığı anlaşılmaktadır.



Araştırmaya katılanların tümü içinde 20 yıldan uzun süredir Zonguldak'ta yaşayan ve Romanları mahalleden veya okuldan tanıyanların tutumları ile geneli karşılaştırıldığında; Romanlarla aynı ortamlarda bulunma %29,7 - %35, olumsuzluk %33,1 – %41,4, güven %37,6 - %51, Romanlara yönelik tavır %26,5 - %36,7, hoşlanmama %27,5 – %36,7 oranları almıştır.

Romanları tanıyanlar ile tümü arasındaki istatistiksel oranlar ve ortalama arasında %10 farklılaşma bulunmaktadır. Romanları doğrudan tanıyanların, hiç tanımayanlara göre olumlu olduğunu ifade etmektedir. Bu durum sosyal dışlanmanın temel nedenlerinden birinin Romanların yeterince tanınmaması olduğunu göstermektedir. Başka ifadeyle yerleşik yargı ve tutumların nedeninin Romanların kendisi olmamasıdır. Sosyolojik anlamda Romanların toplumun geneliyle belli sorunlar yaşadığı bir gerçektir ancak söz konusu sorunların sosyal dışlanmaya etkisi oldukça sınırlıdır.

Romanların yaşadıkları dışlanma, kendilerine sunulan yada uygun görülen işler ve buna bağlı olarak gelişen Roman algısıyla iç içe bir durum sergiler. Araştırmada müzisyenlik ve kağıt toplama Romanlara yönelik en uygun işler olarak görülmekte ve Romanların en önemli karakteristikleri özgürlük ve doğallık olarak yer almaktadır. Temel sorunlar arasında küçük yaşta evlilik, temizlik, suç işleme, küfürbazlık, tehlikeli olmaları gibi hususlar sıralanmaktadır.

Ayrımcılığa ilişkin farkındalık açısından kamu idaresinin sunumunda genel olarak bir sorun görülmezken, toplumsal açıdan doğal suçlu

gözüyle bakılması, aşağılayıcı ifadelere maruz kalma, okullarda ayrımcılığa maruz kalma önemli bir veri olarak karşımızdadır.

Sosyal dışlanma açısından en dikkat çekici ifadeler evliliklerle ilgilidir. Romanların dışarıdan evliliğe karşı olan bir gelenekleri vardır ve bu karşılık toplumda da aynı şekilde yer almaktadır. Değişim öncelikle bir sosyal yapı olarak bu durumun aşınması ve geçişliliğin ortaya çıkmasında gözlenebilir.

Araştırma verileri doğrultusunda şu öneriler sıralanabilir;

*Toplumda Romanları tanıyanlar ve hiç irtibatı olmayanlar arasında yer alan yargılarda önemli oranda farklılaşma bulunmaktadır. Romanlar hakkında toplumda farkındalığın artırılmasına yönelik çalışmaların bu manada etkili olacağı anlaşılmaktadır.

*Romanların kendi iç sorunları karşısında tavırlarının doğru anlaşılması gerekmektedir. Geleneklerini ayakta tutan belli tanım ve tabuların yine kendi içlerinde çözümlenmesi, onlarla ilişkide güven esasının temele alınmasını gerektirmektedir.

*Ayrımcılık açısından en acil müdahale edilmesi gereken alan eğitimidir. Roman çocuklarla diğer çocukların aynı okullarda okumasının koşulları oluşturulmalıdır.

*Mekansal dışlanmanın temelini oluşturan Roman mahallelerini başka bir mekana taşımadan rehabilite yoluna gidilmelidir. Ülkemizde Roman hareketinin en belirgin itirazı mevcut yerleşim yerlerini ve yerleşim şekillerini değiştiren konut projeleri üzerinedir.

Giriş

Romanların Türk toplumu ile olan ilişkileri oldukça eskilere dayanmaktadır. Romanlar Hindistan'dan ayrıldıktan sonra ilk olarak İran'a gelmişler ve oradan da üç kol halinde dünyaya yayılmışlardır. Bu kollardan bir tanesi Anadolu üzerinden Avrupa'ya geçmiştir (Marushiakova, 2001:2). Romanların Avrupa'ya göçleri çoğunlukla Türklerle birlikte olduğundan, zaman zaman "Türk Casusu" tanımlamalarını da almışlardır. Osmanlı döneminde "Çingene Sancağı" adı verilen Trakya bölgesinde (Livâ-i Çingâne) ikamet etmiş olan (Gökbilgin, 1977) Romanlar, bazı dönemlerde ordu ihtiyaçlarının karşılanmasında ve imar işlerinde de çalışmışlardır. "Kanuni Sultan Süleyman, Rumeli vilayetinde Romanların yerleşmesi için özel yasa hazırlatmıştır. Osmanlı kayıtları Roman nüfusunu düzenli vergi ödemesi için yaş, iş ve medeni durum bakımından tanımlamıştır. İmparatorluk içerisinde ordu hizmetinde bulunan Romanlar diğer mesleklerle uğraşanlara oranla sosyal prestij açısından daha iyi konumda olmuşlardır. Cumhuriyet döneminde ise Lozan Antlaşması çerçevesinde Yunanistan'dan gelen ve sayıları tam olarak belli olmayan Roman nüfusunun varlığı söz konusudur. Lozan antlaşması çerçevesinde Yunanistan ile yapılan "nüfus

mübadelesi uyarınca göç eden Türk göçmenlerle birlikte büyük bir Roman nüfusu Türkiye'ye gelmiştir. Bunu Bulgaristan ve Yugoslavya'dan gönüllü göçmen statüsünde gelen Romanlar takip etmiştir" (2000:2, Alexandris, 2005). Zira nüfus mübadelesindeki tek ölçüt dini temele dayandırılmış ve Müslüman olmak yeterli görülmüştür (Andrews, 1992:28). Türkiye'ye getirilen mübadele göçmenleri, Edirne, Balıkesir, İstanbul, Bursa, Kırklareli, Samsun, Kocaeli, İzmir, Niğde ve Manisa'ya göreceli daha yoğun olmak üzere yerleştirilmiştir" (1995).

Bugün itibarıyla Romanlar (Rom'lar) çoğunlukla Ege, Marmara ve Trakya bölgelerinde yaşamaktadırlar. Bu gelişim ve yaşanılanlara karşın, Romanların Türk toplumu ile olan ilişkilerinde ve Türkiye'deki coğrafi yayılmışlıkları yeniden değerlendirildiğinde, Romanları ele alan çalışmaların yeterli düzeyde olmadığı görülmektedir. Özellikle Türkiye'de yaşayan Romanların yaşamı, dili (Romani) ve nüfus oranları konusunda elimizde net ve sayısal veriler bulunmamaktadır. Ayrıca var olan çalışmaların da birbirlerinden farklı görüşler ortaya koyduğu bilinmektedir.

Romanları konu edinen literatür ele alındığında ilk dönem (18. yüzyıl) Roman çalışmalarının esas vurgusu köken ve göç üzerine yoğunlaşmıştır.



Bugün itibariyle Romanlar (Rom'lar) çoğunlukla Ege, Marmara ve Trakya bölgelerinde yaşamaktadırlar.

Bu gelişim ve yaşananlara karşın, Romanların Türk toplumu ile olan ilişkilerinde ve Türkiye'deki coğrafi yayılmışlıkları yeniden değerlendirildiğinde, Romanları ele alan çalışmaların yeterli düzeyde olmadığı görülmektedir.

Köken ve göçe ilişkin araştırmalardan hemen sonra başlayan homojenleştirme ve benzeştirme çabaları ise 20. yüzyılın ilk dönemlerinde hakim bir anlayış olarak benimsenmiştir. Gerçi bu çabalar, Romanların Avrupa'da görülmeye başladığı ilk dönemlerden (14. yüzyıl) itibaren onlara karşı çıkarılan yasalarda açıkça yer almaktadır. Ancak Nazi dönemi Avrupa'sında, Romanlar kendilerine karşı girilen en büyük yok oluşu yaşamışlardır. Büyük bir Roman nüfusu Yahudilerle birlikte tehlikeli ırk olarak tanımlanmış ve faşist politikaların kurbanları olmuşlardır (Barany 1998, Lewy 2000).

Dünyada ve ülkemizde Roman vatandaşlarla ilgili giderek genişleyen bir literatür yer almaktadır. Özellikle 1990'lı yıllarda devletler nezdinde başlatılan sosyal dışlanma ve ayrımcılıkla mücadele strateji çalışmalarına eş zamanlı olarak akademik ilgi belirmiş ve konu hakkında önemli oranda araştırma ve bilimsel çalışma yayımlanmıştır. Türkiye'de Romanlar

hakkında en kayda değer çalışmaların ilki J. Yoors'un (2005) Çivi Yazıları yayınlarından çıkan "Çingenerler" kitabıdır. İ. Fonseca (2002) "Beni Ayakta Gömün, Çingenerler ve Yolculukları" (Ayrıntı Yayınları) ve D. Kenrick (2006) "Çingenerler, Ganj'dan Thames'e", (Homer Kitabevi) eş değer çalışmalarıdır.

Ülkemizde Osman Cemal Kaygılı'nın (1939) "Çingenerler" kitabı konu hakkında ilk eserdir. İkinci olarak ülkemizde erken bir tarihte bir gazeteci olan N. Alpman'ın köşe yazıları kamuoyunun dikkatine Roman vatandaşların sorunlarının paylaşılması açısından önemli olmuştur. Daha sonra "Başka Dünyanın İnsanları Çingenerler" ismiyle Ozan yayıncılık tarafından kitaplaştırılan bu yayın ülkemizde ilk örnektir. Ülkemizde bizzat Roman yazarlar tarafından kaleme alınan eserler olgunun tanınması açısından dikkate değerdir. Bu manada olmak üzere Mustafa Aksu'nun (2003) "Türkiye'de Çingene Olmak" kitabı ilk bu türden eserler arasındadır ve bu yönlü en dikkat çekici ikinci yayın Ali Mezarciöğü'nün (2010) "Çingenerlerin Kitabı" dır.

Akademik alanda yapılan doktora çalışmalarının başlıcaları; S.Kolukırık (2004) "Aramızdaki Yabancılar: Çingenerler", S. K. Topuz'un (2010) "Yurttaşlık Kavramı ve Türkiye'de Yurttaşlık: Edirne Çingenerlerinin/Romanlarının Yurttaşlık Algısı Üzerine Bir Araştırma", G. Özatesler'in (2012) "The Forced Dislocation of Gypsy People Fro The Town of Bayramiç, Çanakkale in 1970", Ö. Önder'in (2013) "New Forms of Discrimination and Exclusion: Gadjofication of Romani Communities in Turkey" dir. Ek olarak yüksek

lisans düzeyinde Romanların gelenekleri ve kültürleri ile ilgili; Egemen Yılgür'ün (2008) "Nişantaşı Teneke Mahallesi: Marjinal Yoksulluktan Orta Sınıf Yerleşimine", Ö. Uçum'un (2008) "Kocaeli Çingenerlerinde Evlenme Geleneği", Z. C. Eren'in (2008) "Imagining and Positioning Gypsiness A Case Study of Gypsy / Roma From İzmir, tepecik", G. K. Demirvuran'ın (2007) "Kentsel Ölçekte Mekansal Ayrışma: Edirne Çingene Mahallesi Örneği", İ. Balciöğlü'nün (2014) "Erenler İlçesindeki Roman Vatandaşların Dini Tutum ve Davranışları" yer almaktadır.

Romanlar konusunda hazırlanan çeşitli araştırma ve raporlar arasında Edirne Roman Kültürünü Araştırma Geliştirme Yardımlaşma ve Dayanışma Derneği (EDROM), Boğaziçi Üniversitesi Sosyal Politika Forumu ve Anadolu Kültür Ekibi işbirliği ile gerçekleştirilen araştırmaları içeren ve 2011 yılında basılan "Sosyal Dışlanmışlığın Roman Halleri" başlıklı rapor, Sıfır Ayrımcılık Derneği tarafından gerçekleştirilen "Türkiye'deki Romanlar ve Romanlar gibi Yaşayan Grupların Durumlarına Etki Eden Sosyal Faktörlerin Belirlenmesi" başlıklı araştırma önemlidir. Son olarak N. Demirel (2012) tarafından gerçekleştirilen "Romanların Sosyal Dışlanma Probleminin Romanlar ve Toplum Düzeyinde Karşılaştırılması Araştırması" bu araştırmanın verilerinin analizinde karşılaştırma referansdır.

Zonguldak'ta Roman vatandaşların sivil toplum kuruluşu bağlamında yaygın bir örgütlenmeye sahip olmadıkları görülmektedir. Roman vatandaşlara ait ilk sivil toplum kuruluşu Ereğli Batı Karadeniz Roman Derneğidir. Buna karşın

Bülent Ecevit Üniversitesi bünyesinde 2015 yılında Roman Kültürü Uygulama ve Araştırma Merkezi kurulmuş ve bu merkez "Romanları Anlamak" başlıklı bir alan çalışmasına başlamıştır. Söz konusu merkez yine Mayıs 2015'te bir çalıştay düzenleyerek o güne kadar ulaştığı verileri akademisyenlerle paylaşmış ve tartışmaya açmıştır.

Romanları Anlamak Çalıştayı sonuç bildirisine göre; 'Romanları Anlamak' yaklaşımı ile yürütülen çalıştayda Zonguldak şehrinin yaşayan bir sosyal grubun sosyal-ekonomik ve sosyo-kültürel özellikleri tespit edilmeye çalışılmıştır. Yapılan çalışmalar ve sunumların sonuçları değerlendirildiğinde ele alınan grubun sahip olduğu sosyal özelliklerine bağlı olarak dışlanmışlık ve yoksulluk temalarının ön plana çıktığı görülmüştür. Araştırmanın pilot uygulaması sonuçları göz önüne alındığında öncelikle Roman

vatandaşların bu ülkenin bir parçası olduğu, dışlanma ve ayrımcılık konusunda başta üniversiteler olmak üzere kamu idarelerinin ve sosyal politika geliştiren sivil toplum kuruluşlarının konuya daha fazla ilgi göstermesi gerektiği belirtilmiş ve strateji geliştirmeleri gerektiği vurgulanmıştır. Roman Araştırma Merkezlerinin hem akademik hem de stratejik bilgi üretimine uygun olarak yapılandırılmaları üzerinde durulmuştur. Roman araştırmalarında teorik ve kavramsal sorunların belirlediği sınırlılıklar karşısında yeni araçların üretilmesi gerektiği üzerinde durulmuştur. Toplumdaki kültürel çeşitliliğe saygı gösterilmesi, farklılıklarımızı kabul ederek ortak paydalarımızı, değerlerimizi de göstermek gerektiği vurgulanmıştır. Roman grupları içindeki daha yoksul ve dezavantajlı grupların problemlerine öncelik verilmesi öncelikli olarak tespit edilmiştir.



Kavramsal Çerçeve



Geçtiğimiz yüzyılda, dünyada ve ülkemizde yoksulluk en geniş tanımıyla bile kişisel gelirin, maddi imkânların ve barınma olanaklarının yetersizliği olarak görülmüştür. Yirminci yüzyılın ikinci yarısında sosyal vatandaşlık tanımı gelişmiş, sosyal ve ekonomik haklar da en önemli vatandaşlık hakları arasında görülmeye başlanmıştır. Sosyal sigorta uygulamaları gelişmiş, devletler yoksulları korumak için sosyal yardımlara ve sosyal konut uygulamalarına başvurmuştur. 1980'lerin sonunda yoksulluğun sadece maddi yoksunluğa dayalı olarak varlığını devam ettirmediği ve çok boyutlu bir olgu olduğu kabul görmeye başlamıştır. Yoksulluğun kamu hizmetlerine ve iş piyasasına erişimi zorlaştırarak kendi kendini besleyen bir statü yarattığı fark edilmeye başlanmış ve bu durum "sosyal dışlanmışlık" kavramı ile ifade edilmeye başlanmıştır. Sosyo-ekonomik statü, toplumsal cinsiyet, fiziksel engeller, yaş, dini inanç, kültür farklılıkları gibi bazı faktörlerin ve mülteci, göçmen, eski tutuklu ve yükümlü, eski madde bağımlısı gibi toplumsal uyumu zorlaştırıcı statülerde olmanın kamu hizmetlerine erişimi güçleştirerek eğitime, istihdama ve toplumsal yaşama katılımı zorlaştırdığı gözlenmiştir. Buna istinaden sosyal dışlanmışlıkla karşı karşıya kalan



gruplar “dezavantajlı grup” kavramıyla ifade edilmiştir. Bunun yanında bazı toplumsal grupların ve bireylerin daha fazla risk altında olduğu kabul edilerek mülteciler, savaş bölgesinde yaşayanlar, doğal afetle karşı karşıya kalanlar, gençler, yoksul engelliler, kadınlar ve çocuklar gibi toplumsal kesimlerin durumları “sosyal kırılganlık” kavramı ile ifade edilmektedir.

Yoksulluğun sadece maddi yoksunlukla ilgili olmaması ve düşük sosyo-ekonomik statünün kamu hizmetlerine erişimi ve toplumsal yaşama katılımı zorlaştırması sadece maddi (ayni ve nakdi) yardımların sağlanması yoluyla sosyal dışlanmışlıkla mücadele edebilme olanağını ortadan kaldırmaktadır. Yoksulluğun gelecekte ümitsizliği, kendine ve toplumsal düzene güvensizliği ve sadece bugünü kurtarmaya yönelik kaygıları barındıran bir yoksulluk kültürünün oluşmasını sağlaması ve bu kültürün de yine yoksulluğu besleyerek kırılması güç bir

döngü yaratması tek başına sosyal yardımların etkinliğini tamamen ortadan kaldırmaktadır. Sosyal dışlanmışlıkla mücadele “hedef gruplar” için farklı hizmet üreten kurumlar arasında koordinasyonun ve karar süreçlerine geniş katılımın sağlandığı çok yönlü politikaları; kamu hizmetlerinin hedef gruba göre tasarlandığı stratejik yaklaşımları gerektirmektedir. Bu politikalar 1990'ların başından itibaren önce Avrupa'da AB düzeyinde ve ulusal düzeyde resmi politika belgelerinde ve akademik literatürde, daha sonra ise tüm dünyada ve Türkiye'de “sosyal içerme” başlığıyla ifade edilmeye başlanmıştır. Sosyal içerme yoksul olan ve sosyal dışlanmışlıkla karşı karşıya kalan yurttaşların; dezavantajlı grupların sosyoekonomik statülerinin yükseltilmesi ve sosyal, ekonomik bütünleşmelerinin sağlanması için vazgeçilmez olanaklara ve evrensel standartlarda kamu hizmetlerine (eğitim, istihdam, mesleki eğitim, sağlık

hizmetleri, sosyal yardımlar ve sosyal koruma vs.) erişimin sağlanmasına dönük politikaları ifade etmektedir.

AYRIMCILIK

Ayrımcılık kavramı, esas ve yaygın olarak, insanlar arasındaki eşitlik fikri ve ilkesinden kaynaklanır. Gerek hukuksal gerek insani olarak üzerinde bir söz birliği bulunduğu varsayılan bu ilke, her insanın doğuştan eşit olduğudur. İnsanlar, dünyanın neresinde, hangi ten rengiyle, hangi cinsiyet ya da cinsel yönelimle, hangi etnik kökene, dine, mezhebe ait olarak doğarlarsa doğsunlar, insan olmak bakımından eşittirler. İnsanlık tarihinin belirli bir döneminde dinsel ve vicdani temelleri olan bu ilke, hukuk terimleriyle tanımlanmış ve 'ayrımcılık yaşayının, bu ilkenin ihlalini önlemek üzere hukuk alanına girmesi sağlanmıştır. Modern toplumun ortaya koyduğu modern hukuk, eşitlik ilkesi temelinde temel insan hakları kavramına dayanarak, tüm bireyleri eşit niteliklere sahip varlıklar olarak tanımlamıştır ve bu teori hukuksal sisteme yerleştirmiştir. Tek tek bireylerin ve grupların arasında yapısal hiçbir bağ bulunmazken hukuk tarafından tesis edilen bir bağın söz konusu olduğu bu sistemin temel kavramı eşitliktir. (Görekenli,2012,37)

Eşitlik ilkesi, dışlanma ve ayrımcılık ilişkisini teorik olarak çözebilmiş gibi görünmesine rağmen, insanlık tarihine genel olarak bakıldığında bu varsayımın gerçekleşmediği açıktır. Bu hukuksal ilke beyazların, siyahları; erkeklerin, kadınları; Batılıların, Doğuluları vb. kendileriyle eşit algılamalarını ve ayrımcılık yaşayına uymalarını sağlamıştır. Modern hukuk

sistemi, birbirini hiç tanımayan, soyut bir 'toplum' kavramı içinde bir arada duran, farklı bireysel ve tarihsel özellikleri olan insanları, kendilerinin dışında bir kurallar sistemiyle birbirine bağlayan bir yapıdır. Bir başka deyişle modern hukuk, aralarında somut olarak hiçbir bağ olmayan insanlar arasında, soyut bir genel bağlantı varsayımına dayanır. Hukuksal ilkelerin farklı insan grupları tarafından içselleştirilme düzeyinin farklılaşması, her toplum ve kültürde hâkim olan hukuk dışı norm ve geleneklerin hukuk sistemiyle uyumu vb. pek çok faktör, hukuksal ilkelerin hem her toplumda farklı anlamlara gelmesine, hem de uygulamada farklılıklar olmasına yol açmaktadır.

ÖNYARGI

Ayrımcılık, bir gruba veya grubun üyelerine karşı önyargılardan beslenen olumsuz tutum ve davranışların tümüyle ilgili bir süreçtir. Önyargılar ve dolayısıyla ayrımcılık, bir gruba ya da grup üyelerine yönelik olumsuz düşüncelerin yanı sıra hoşlanmama, hor görme, kaçınma ve nefret etmeye kadar uzanan olumsuz duyguları içeren tutumlara da yol açarlar. Önyargılar, diğer insanları, bireysel varoluşlarından değil, grup aidiyetlerinden hareketle değerlendiren bir tutumu ve olumsuz, dogmatik kanaatleri ifade eder. Önyargılar sonucunda oluşan ayrımcı davranışlar tek tek bireylere yöneltilmiş olsa da, ayrımcılığı, insanlar arası ilişkilerdeki hoşlanmama, uzak durma gibi 'ters' ve 'kötü' davranışlardan ayıran şudur: Ayrımcılığın yöneldiği kişiler, kişisel özellikleri değil, ait oldukları grubun özellikleri nedeniyle bu davranışın hedefi olmaktadır. (Görekenli,2012,43)



Günlük yaşamda önyargı kavramını sıradan, iyi ya da kötü bir yargı içermeyen, kanıt ya da hiç değilse herhangi bir bilgi ya da deneyime dayanmayan her türlü 'ön fikir' anlamında kullanırız. Oysa ayrımcılık literatüründe 'olumlu' önyargıdan söz edilmez. Önyargılar, önyargıyla yaklaştığımız kişi ya da gruplarla aramıza, en hafifinden fiziksel ya da sosyal mesafe koymamıza yol açan ve ayrımcılıkla yakından ilişkili tutumlardır. Önyargıların davranışa dönüştüğü durumlarda ise ayrımcılık söz konusu olur. Ayrımcılık, esasta sosyal farklılaşmayı inşa etmeye yönelik bir eğilimdir ve şu şekilde özetlenebilir: Dış gruba önyargıyla yaklaşılması nedeniyle iç grup-dış grup ilişkisi zorlaşır ya da imkânsızlaşır, bunun sonucunda dış grup sosyal ya da fiziksel olarak uzakta tutulur ve bu durum kalıcı bir şekilde devam ettirilir. Toplumsal grup ve katmanların, çeşitli özellikleri açısından bir hiyerarşi içinde örgütlenmesine bağlı olarak önyargı ve ayrımcılık ortaya çıkar; bu hiyerarşi algısının en azından

zihinsel düzeyde gerçekleşmesi söz konusudur. Eşit ve adil bir toplumsal örgütlenmenin bulunduğu durumlarda önyargıdan söz etmek belki yine mümkün olabilir; fakat ayrımcılık ve buna bağlı olarak ortaya çıkan çeşitli şiddet davranışları azalabilir, hatta hiç gerçekleşmeyebilir. Bir toplumda hiyerarşik örgütlenme, adaletsizlik, gücün inşası, güçle ilgili söylemsel yapı ne kadar baskınsa, dezavantajlı gruplara yönelik önyargı ve ayrımcılık o ölçüde ortaya çıkacaktır. Yukarıda sözünü ettiğimiz, insanlar arasındaki kaçınılmaz 'farklar' önyargı ve ayrımcılığın nedeni değildir. Ayrımcılığı doğuran, farklı özellikleri olan grupların toplumsal hiyerarşi içinde 'aşağıda' ve 'dezavantajlı' olarak konumlandırılmalarıdır. Ayrımcılığı yaygınlaştırırsa, farklılıkların algılanma biçimleri, bazı özelliklerin diğerlerinden üstün olduğuna dair inançlar, her düzeyde iktidarın 'fark'a ve 'farklı olan'a yaklaşımı, 'azınlık' gibi çoğunluğa ait olmayana ilişkin dışlayıcı, ayrımcı ideolojik söylemsel yapıdır.

KALIPYARGI

Önyargı, sıklıkla kalıp yargıyla (stereotipler) karıştırılır. Önyargı ve kalıp yargı birbirinden farklı, ama birbirini tamamlayan iki kavramdır. Her ikisi de sosyal gerçekliği kabaca şematize etmeye yarayan sürecin birer ögesidir. Kalıp yargı da önyargı da, insanın gerçekliğe ilişkin sosyal ve zihinsel temsillerini biçimlendirme işlevi görür. Kalıp yargılar, belirli bir objeye ya da gruba ilişkin bilgi boşluklarını dolduran, böylece onlar hakkında karar vermeyi kolaylaştıran, önceden oluşturulmuş birtakım izlenimler, atıflar bütünü olarak zihnimizde oluşturduğumuz imgelerdir. Bu imgeler tıpkı dış dünyadaki objelerin gerçek özellikleri gibi rol oynarlar. Özellikle yeni olgu, obje ya da grup ile karşılaştığımızda, onlarla ilgili bilgimiz bu tür imgeler ışığında biçimlenir. Böylece kalıp yargılarımız yoluyla, yeni olguyu/grubu gerçekte olduğu gibi ya da gerçek özellikleriyle değil, düşünce eğilimlerimize göre algılarız. Örneğin, her 'sarışın' yabancı turistin Alman olduğunu, bütün Japonların 'çalışkan' olduğunu, Arapların 'temiz' olmadığını düşünmemize neden olan, bu gruplarla ilgili kalıp yargılardır. (Görekenli,2012,45)

Sosyal dünyayı algılamamızı ve yorumlamamızı etkileyen sosyal sınıflandırma, kalıp yargıların ve önyargıların oluşumunda temel bir bilişsel süreç olarak ortaya çıkar. İnsanlar, diğer insanlarla ilgili bilgiyi ayırt etmek veya gruplamak için ırk, cinsiyet, dini inanç, etnik köken gibi fiziksel ve sosyal ayırt ediciler kullanırlar. Bütün bu aşamalardan sonra, çoğu zaman önyargıların

oluşumu kaçınılmazdır. Sınıflandırma süreci, kişinin kendi grubu ve diğer gruplar hakkında edindiği bilgileri düzenler. Kalıp yargı oluşturma süreci ise, sosyal düzeyde, çeşitli sosyal eylemleri açıklayan ve meşrulaştıran grup ideolojilerinin yaratılması ve devam ettirilmesine katkıda bulunur. Kalıp yargıların, bir grubu diğer gruplardan (olumlu ya da olumsuz bir biçimde) ayırma, değerlendirme ve farklılaştırma gibi işlevleri vardır. Bu işlevler, dünyayı bir anlamda basitleştirerek sosyal çevreyi tanınır hale getirir; ama bunu yaparken önyargıların oluşumuna da zemin hazırlamış olur. Dış grubu, kalıp yargılar yoluyla değerlendirmenin neden önyargı oluşumuna önyak olduğunu kısaca şu şekilde özetleyebiliriz: Kalıp yargı oluşturma süreci iç grup sempatanlığını ve dış grup ayrımcılığını belirgin biçimde artırır. İç ve dış grup ayrımlaşmasının süreçlerini inceleyen Sosyal Kimlik Kuramı'na göre, iç grup taraftarlığı sadece dış grup üyelerini tekipleştirmez; ayrıca iç grup üyelerinin birbirlerinin özelliklerini, hatta inançlarını benzer algılamalarına yol açar. Kalıp yargı oluşturma sürecinde, dış grup üyelerinin inançları da tekipleştirilir; böylelikle dış grubun görüşlerinin iç grubun görüşlerine benzemediği inancı güçlenir. Bilişsel düzeyde herhangi bir biçimde yaratılan 'biz ve onlar' farklılaşması, iç grubun lehine davranmak için yeterli bir koşul gibi görülür. Bunun sonucunda iç ve dış grup arasındaki sınırlar güçlenir ve ayrımcılığı oluşturan mesafe, kendini gerçekleştiren bir kehanet gibi kendiliğinden oluşur.

SOSYAL DIŞLANMA - SOSYAL İÇERME

Romanların oldukça düşük yaşam standartlarına sahip oluşları, sağlıksız çevrelerde yaşamaları, ayrımcılığa uğramaları, yaşadıkları ayrımcılık ve dışlanmışlık sebebiyle göç etmek zorunda kalmaları ve şehirlerin belirgin mahallelerinde marjinal koşullarda yaşamaları Avrupa'da da gözlemlenen bir durum olarak ortaya çıkmaktadır. Ancak yirminci yüzyılın sonuna kadar devletler bu konuda özel politikalar üretmemişlerdir. Yirminci yüzyılın sonlarına doğru demokrasinin ve temel hakların Avrupa'daki devletler ve Avrupa Birliği (AB) tarafından gittikçe daha fazla teminat altına alınması, ancak Romanların sorunlarının henüz görünmez oluşu Roman toplumlarını ve insan hakları aktivistlerini harekete geçirmiştir. 1990'larda Avrupa'da Roman sivil toplumu örgütlenmeye başlamıştır. 1996 yılında – bugün halen Türkiye'nin de üyesi bulunduğu Avrupa Konseyine danışmanlık yapan – Avrupa Roman Hakları Merkezi (ERRC) Budapeşte'de kurulmuştur. 2000'li yılların başında Avrupa'da Roman toplumunun temsilcileri, farklı ülkelere kamu kurumları ve ilgili paydaşlar Romanların yaşadığı yoksulluk ve sosyal dışlanmışlığa çareler ve bu amaçla kapsamlı politikalar üretmek için toplantılar ve etkinlikler gerçekleştirmişlerdir. 2005 yılında Romanların yoğun olarak yaşadığı Avrupa ülkelerinin girişimiyle, 2005-2015 yıllarını kapsayacak şekilde on yıl sürecek bir işbirliği olan ve kamuoyunda kısaca "Roman On Yılı" diye bilinen inisiyatif kurulmuştur.

AB, ayrımcılıkla mücadele kapsamında 2000/43/AT sayılı Irk ve Etnik Kökene Bakılmaksızın Kişilere Eşit Muamele Edilmesi İlkesinin Uygulamaya Konmasına İlişkin Direktif ile ırk ve etnik köken temelinde ayrımcılığı yasaklamıştır.

2009 yılında AB, üye devletler, uluslararası kuruluşlar ve Roman sivil toplumunu daha etkin politikalar için bir araya getirmek üzere "Romanlara Yönelik Sosyal İçerme için Avrupa Platformu" (European Platform for Roma Inclusion) kurulmuştur.

AB'de, Romanlara yönelik sosyal içerme politikalarının koordinasyonunda önemli adımlardan biri 2010 yılında yayınlanan COM (2010) 133 sayılı 'Avrupa'daki Romanların Sosyal ve Ekonomik Entegrasyonu' başlıklı tebliğ ile atılmıştır. Bunu takiben 2011 yılında, Avrupa Komisyonu, COM (2011) 173 sayılı ve '2020'ye dek Uygulanacak Ulusal Roman Entegrasyon Stratejileri için Bir Avrupa Çerçeve Belgesi' başlıklı tebliğ ile üye ve aday ülkelere (Türkiye'ye özel bir atıfta bulunularak) Ulusal Roman Entegrasyonu Stratejilerini hazırlamaları çağırısında bulunmuştur. 2012 yılında COM (2012) 226 sayılı ve 'Ulusal Roman Entegrasyon Stratejileri: AB Çerçevesinin Uygulanmasında İlk Adım' başlıklı mevcut politikaları değerlendiren bir tebliğ, 2013 yılında COM (2013) 454 sayılı ve 'Ulusal Roman Entegrasyonu Stratejilerinin Uygulanmasında İleriye Adımlar' başlıklı mevcut uygulamaları ilk kez değerlendiren bir tebliğ yayınlanmıştır. 2013 yılında Avrupa Birliği Devlet ve Hükümet Başkanları Konseyi (The European Council)

tarafından "Romanların Entegrasyonuna Dönük Etkili Tedbirler için Öneriler" başlıklı tavsiye kararı açıklanarak bu karar ile Romanlara yönelik çağdaş sosyal içerme politikalarının sahip olması gereken nitelikler ortaya konulmuştur.

Türkiye'de yoksulluktan en yaygın ve en derin etkilenen gruplardan biri Romanlardır. Ülkemizde en büyük dezavantajlı nüfusa sahip olan gruplardan biri olan Romanların karşı karşıya oldukları sosyal dışlanışlığın boyutları üzerine elimizde sayısal veriler mevcut değildir. Diğer yandan, Türkiye Cumhuriyeti Anayasası ve diğer yasal mevzuat uyarınca kendilerini Roman kabul edenlerin toplam nüfus büyüklüğü üzerine resmi bir araştırma yapılmamaktadır. Bu konuda sivil toplum kuruluşları, yerel yönetimler ve uluslararası kuruluşlar tarafından gerçekleştirilen tahminler bulunmaktadır.

Avrupa Komisyonunun COM (2011) 173 sayılı bu tebliğinin "AB'nin ötesinde Romanların Entegrasyonunu Desteklenmesi: Genişleme Ülkelerinin Özel Konumu" başlıklı 6. Bölümünde Türkiye'nin durumuna özel bir atıfta bulunulmuştur. Bu bölümde Türkiye'de yaşayan Romanların sayısının Avrupa Konseyi (Council of Europe) tarafından 3,8 milyon olarak tahmin edildiği belirtilmiştir. Türkiye'de yaşayan Roman grupların farklılıklar gösterdiği, ancak çok büyük bir çoğunluğunun çok boyutlu bir sosyal dışlanışlıkla karşı karşıya kaldığı ifade edilerek Türkiye'nin de bir Ulusal Roman Entegrasyonu Stratejisi hazırlaması gerektiği bildirilmiştir.



BÖLÜM II: Yöntem

Nitel araştırma, gözlem, görüşme ve doküman analizi gibi nitel veri toplama yöntemlerinin kullanıldığı, algıların ve olayların doğal ortamda gerçekçi ve bütüncül bir biçimde ortaya konmasına yönelik nitel bir sürecin izlendiği araştırmadır.

Nitel araştırmalarda yaygın olarak kullanılan veri toplama yöntemi gözlemdir. Gözlem, herhangi bir ortamda ya da kurumda oluşan davranışı ayrıntılı olarak tanımlamak amacıyla kullanılır. Gözlem yönteminin üstün yanı, araştırmacıya, veriye ilk elden ulaşma olanağı sağlamasıdır.

Verilerin anket yöntemiyle toplanacağı nicel araştırmalarda alınacak en önemli kararlardan biri, örneklem büyüklüğünün (hacmini) belirlenmesidir. Başka bir deyişle, araştırmada anket uygulanacak olan denek sayısının kararlaştırılması gerekir. Örneklem alınacak olan kitlenin (evrenin) homojen olmaması durumunda, tutarlı kestirime ulaşmak için örneklem hacmini geniş tutarak olabildiğince çok sayıda deneye anket uygulanmak istense bile, çoğu zaman bunu gerçekleştirmek çeşitli nedenlerle (örneğin araştırma süresinin ve bütçenin sınırlı olması gibi nedenlerle) bu mümkün değildir ve aslında buna gerek de

yoktur. Bunun yerine, istatistiksel örnekleme tekniklerinden yararlanarak hedef kitleyi en iyi temsil edecek en az sayıda örneklem birimi ile çalışılması önerilmektedir. Bu nedenle örneklem hacmi (büyüklüğü) ya sınırlı bütçeden ya da süreden hareketle veya öngörülen hoşgörü sınırına göre belirlenmektedir. Bu araştırmada örneklem hacmi, öngörülen hoşgörü sınırı yöntemine göre belirlenmiştir.

Bu yönetime göre;

S.E(p): Standart hata

N: Kitledeki toplam birim sayısı

n: Nihai örneklem hacmi
(düzenlenmiş yada düzeltilmiş)

n*: Geçici (yaklaşık) örneklem hacmi

f:n/N: Örnekleme oranı

μ : İstatistiksel güven düzeyi (iki yönlü)

t: Student'in t-istatistik tablo değeri
(genellikle 1.96 veya 2 alınabilir)

d: Hoşgörü sınırı (düzeyi)

Q, P: Seçme olasılığı
(eşit olasılıklı durumda her iki değer de 0,5 alınır)

Örneklem hacmi aşağıdaki formülden yararlanılarak bulunmuştur.

$$V = \frac{d^2}{t^2} \quad (\text{örneklem oranı için arzulanan varyans})$$

$$V = (S.E(p))^2 \quad (S.E(p))^2 = \frac{d^2}{t^2}$$

$$S.E(p) = \sqrt{\frac{P.Q}{n^*}} \quad n^* = \frac{PQ}{(S.E(p))^2} \quad n = \frac{n^*}{1 + (n^* / N)}$$

Tablo 1: Örneklem Hacmi

İlçe	Sayı	Gerçekleşen
Zonguldak Merkez	212	217
Alaplı	74	92
Çaycuma	154	152
Devrek	93	105
Ereğli	291	300
Gökçebey	37	49
Kilimli	65	78
Kozlu	74	92
Toplam	1000	1085



BÖLÜM III: Bulgular

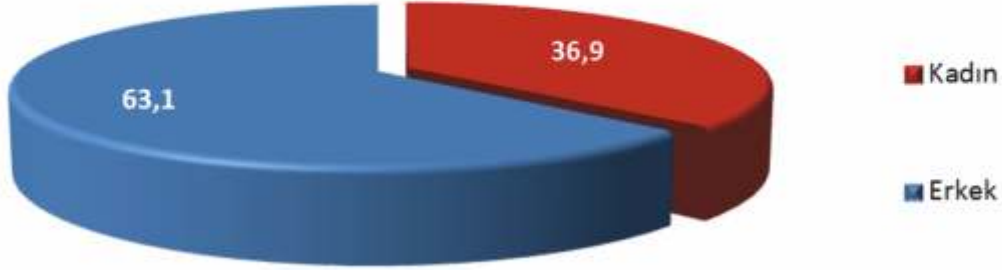
DEMOKRAFİK BİLGİLER

Tablo 2: Demografik Özellikler

Demografik Özellikler	Sayı	%
D3. Kaç yıldır Zonguldak'ta yaşıyorsunuz? n=1085		
0 (1 yıldan az)	4	,4
1-5 yıl	124	11,4
6-10 yıl	57	5,3
11-15 yıl	44	4,1
16-20 yıl	113	10,4
21-25 yıl	123	11,3
26 yıl +	620	57,1
D5. Bugünkü işiniz? (n=1085)		
Küçük esnaf	181	16,7
İşletme sahibi	58	5,4
İşçi	222	20,4
Memur / Kamu görevlisi	77	7,1
Emekli	126	11,6
Profesyonel Meslek sahibi (Avukat, Doktor, vb.)	21	1,9
Üst düzey yönetici	2	,2
Ev kadını	148	13,7
Öğrenci	185	17,1
Çiftçi-Balıkçı	4	,4
Vasıfsız işçi	2	,2
İşsiz	32	3,0
Diğer	28	2,6
D6. Medeni durumunuz nedir?(n=1085)		
Evli	655	60,6
Bekâr	392	36,3
Dul / Boşanmış	38	3,5

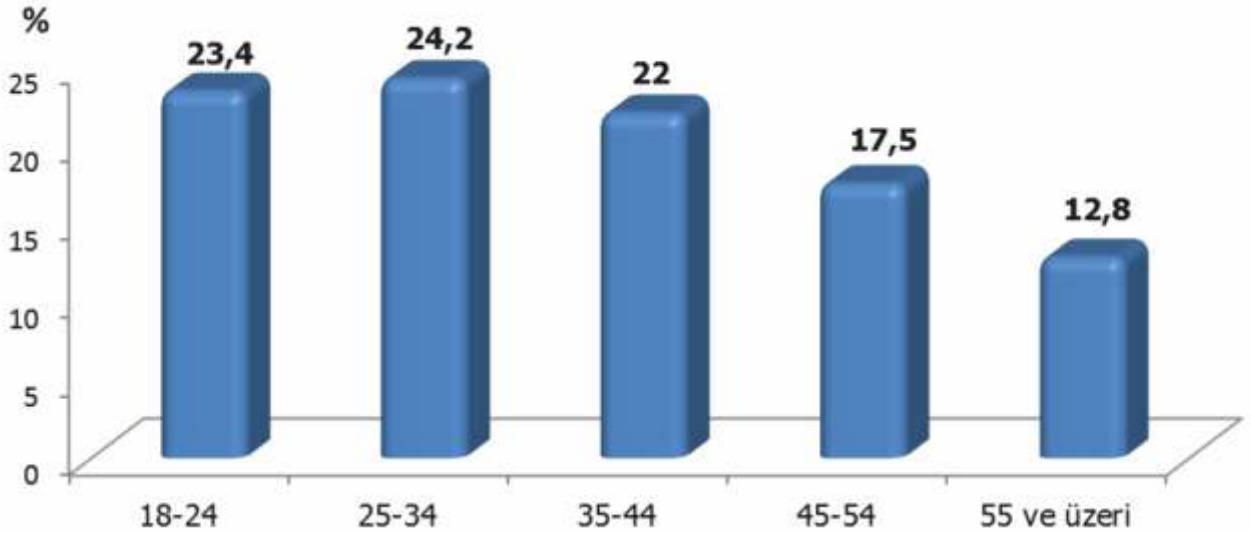
Araştırmaya katılanların %57,1'i 26 yıl ve daha fazla süredir Zonguldak'ta yaşamaktadır.

Şekil 1: Cinsiyet Dağılımı



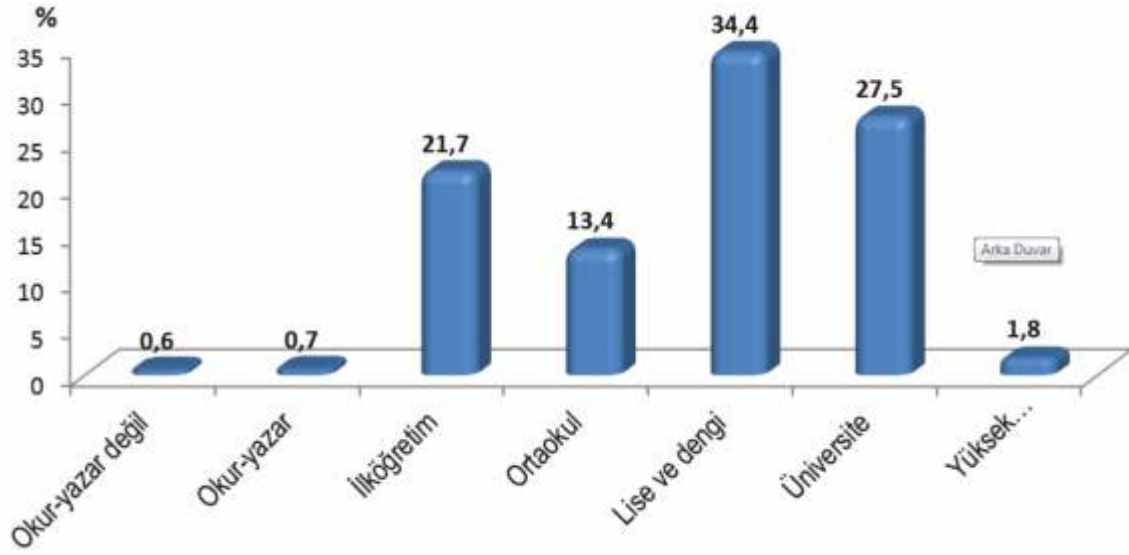
Araştırmaya katılan kişilerin %63,1'i erkek, %36,9'u kadındır.

Şekil 2: Yaş Dağılımı



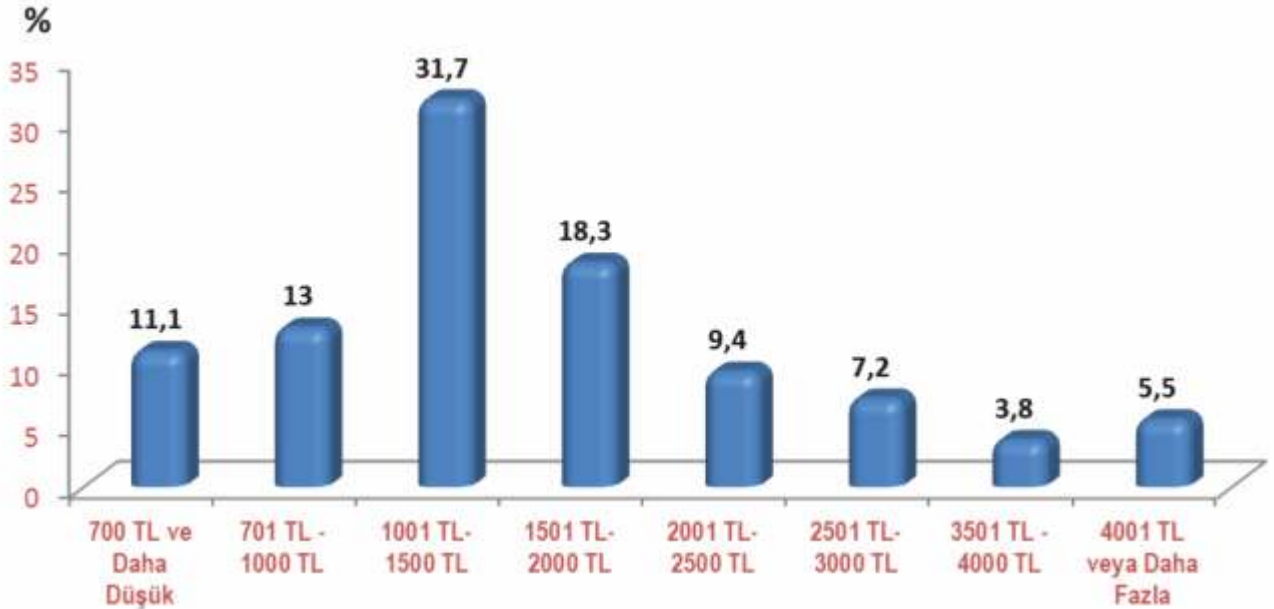
Araştırmaya katılan kişilerin %23,4'ü 18-24 yaş, %24,2'si 25-34 yaş, %22'si 35-44 yaş, %17,5'i 45-54 yaş ve %12,8'i 55 yaş ve üzeridir.

Şekil 3: Eğitim Düzeyi



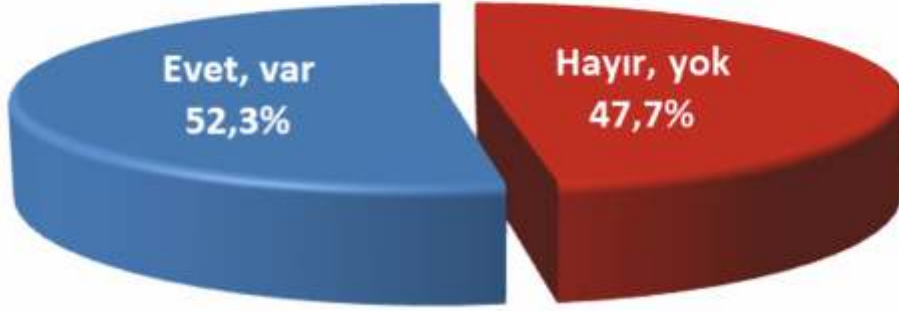
Araştırmaya katılan kişilerin %0,6'sı okur-yazar değil, %0,7'si okur-yazar, %21,7'si ilköğretim, %13,4'ü ortaokul, %34,4'ü lise ve dengi, %27,5'i üniversite ve %1,8'i üniversite üstü eğitime sahiptir.

Şekil 4: Gelir Dağılımı



Araştırmaya katılan kişilerin 11,1'i 700 TL ve daha düşük, %13'ü 700 TL-1000 TL aralığı, %31,7'si 1001-1500 TL aralığı, %18,3'ü 1501-2000 TL aralığı, %9,4'ü 2001-3000 TL aralığı, %7,2'si 2501-3000 TL aralığı, %3,8'i 3501-4000 TL aralığı, %5,5'i 4001TL ve daha fazla gelire sahiptir.

Şekil 5: Roman Arkadaşınız Var mı?



Araştırmaya katılan kişilere "Roman arkadaşınız var mı?" sorusu yöneltilmiş, %52,3'ü 'evet, var', %47,7'si 'hayır, yok' cevabı vermiştir. Bu veri doğrultusunda toplumun yarıya yakınının Roman vatandaşlar hakkında doğrudan bilgi sahibi olmadığı, geleneksel yargı ve kalıp yargı örgüsüne dahil olduğu, diğer yarısının ise sosyal ilişki ekseninde belli bir bilgi ve farkındalığa sahip olduğu kabul edilebilir.

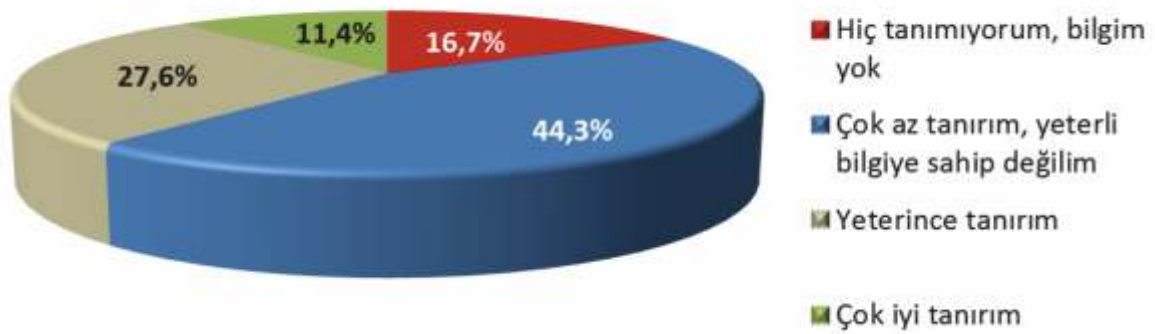
Benzer biçimde Demirel'in araştırmasına göre %53,9 oranında kişinin Romanlarla komşuluk ve arkadaşlık ilişkisi yoktur. %32,3 oranında kişinin komşuluk-arkadaşlık ilişkisi bulunmakta iken %13,9 oranında kişinin kısmen bulunmaktadır. Örneklem kitesinin yarısından fazlasının arkadaşlık - komşuluk ilişkisi bulunmamaktadır.

Tablo 3: (Varsa) Roman arkadaşınızla nereden tanışyorsunuz?

	Sayı	%
Mahalleden	263	46,4
İşyerinden	106	18,7
Diğer	198	35,0
Okuldan	47	8,3
Arkadaştan	43	7,6
Kahvehaneden	13	2,3
Alış-veriştan (Alıcı-satıcı)	14	2,5
Askerden	13	2,3
Eğlence yerleri	3	,5
Diğer	65	11,5
Toplam	567	100,0

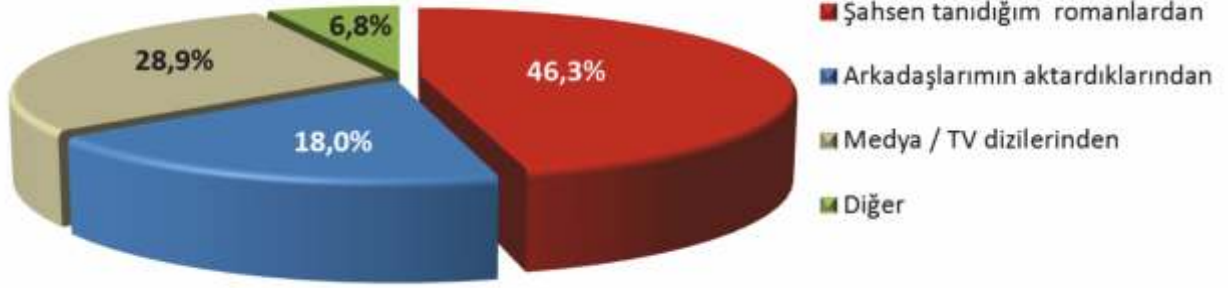
Araştırmaya katılanlardan 'Roman arkadaşınız varmı?' sorusuna, 'evet, var' cevabı veren kişilere 'nereden tanışyorsunuz?' sorusu yöneltilmiştir. Katılanların %46,4'ü 'mahalleden', %18,7'si 'işyerinden', %35'i 'okuldan, arkadaştan, kahvehaneden, alış-veriştan, askerden, eğlence yerlerinden' cevabını vermiştir. Bu soruya %8,3'ü 'okuldan' cevabı vermiştir ve bu durum daha detaylı analizin konusunu oluşturur. Okuldan cevabı veren kişilerin diğer sorulara verdikleri cevaplar aşağıda çapraz sorgulama ile detaylandırılmıştır.

Şekil 6: Romanları Ne Kadar Tanıyorsunuz?



Araştırmaya katılan kişilere 'Romanları nereden tanıyorsunuz?' sorusu yöneltilmiş ve %16,7'si 'hiç tanımiyorum, bilgim yok', %44,3'ü 'çok az tanırım, yeterli bilgiye sahip değilim', %26,6'sı 'yeterince tanırım' ve %11,4'ü 'çok iyi tanırım' cevabı vermiştir. Bu veri doğrultusunda Romanların tanınma oranının %40'ın altında bir değer alması sosyal dışlanma olgusunun genellikle yargı ve kalıp yargı bağlamında gerçekleştiği, geleneksel sosyal yapı ile ilintili olduğu anlaşılmaktadır.

Şekil 7: Romanlar hakkındaki bilgilerinizin kaynağı nedir? Bu bilgileri nereden edindiniz?



Araştırmaya katılan kişilere 'Romanlar hakkında bilgilerinizin kaynağı nedir?', 'Bu bilgileri nereden edindiniz?' sorusu yöneltilmiş, %46,3'ü 'şahsen tanıdığım Romanlardan', %18'i 'arkadaşlarımın aktardıklarından', %28,9'u 'medya/TV dizilerinden', %6,8'i 'diğer' cevabı vermiştir. Medyanın ülkemizde Roman imgesinin inşasında önemli bir araç olduğu anlaşılmaktadır. Tarihsel süreçte Roman mahallerinde çekilen farklı dizilerin bu imgede etkili olduğu doğru olsa da daha sonra yapılan dizi ve filmlerin Roman vatandaşlar tarafından tepki gördüğü bilinmektedir.

KALIP YARGILAR VE İNANÇLAR

Tablo 4: Size göre Romanlar için bu ifadelerin ne kadar uygun olduğunu, söz konusu ifadeye katılma durumunuzu işaretleyerek belirtiniz.

N=1085; Satırlar toplamı=100; değerler yüzdendir

	Hiç uygun değil	Uygun değil	Emin değilim	Uygun	Çok uygun
Temizliğe dikkat etme	21,5	40,2	18,0	18,4	1,9
Kendi kültürüne bağlılık	2,5	8,2	17,0	55,9	16,5
Güçlü dini inançlara sahip olma	10,7	21,1	37,7	26,5	4,0
Yoksulluk	4,8	19,4	17,2	43,5	15,0
Eğlenceye düşkün	1,2	4,0	7,8	36,1	50,9
Göçebe	5,1	19,6	22,6	39,9	12,8
Suç işleme eğilimi	3,6	14,2	22,0	45,3	14,8
Küfürbazlık	1,8	8,8	16,2	52,3	20,8
Misafirperverlik	3,6	7,8	32,8	39,6	16,1
Tehlikeli	8,4	19,9	24,5	37,1	10,0
Çok çocuk yapma	0,7	5,4	11,8	53,5	28,5
Çocuk işçiliği (Çocukları çalıştırma)	2,7	7,6	13,7	53,2	22,8
Uyuşturucu kullanma	5,1	11,7	45,4	30,4	7,4
Düzenli bir işte çalışma	13,2	29,1	23,6	30,0	4,2
Tembellik	8,2	26,8	23,8	32,0	9,2
Çalışkanlık	7,6	21,9	22,3	38,1	10,1
Doğallık	1,6	5,9	10,1	56,3	26,1
Özgürlük	,5	3,6	7,6	53,2	35,1
Sıcakkanlılık	2,4	7,4	17,6	47,0	25,6
Müziyenlik	0,9	3,0	7,0	33,6	55,4
Kız çocuklarını okula gönderme (okutma)	8,0	21,5	27,5	37,3	5,7
Erkek çocuklarını okula gönderme	5,3	16,9	28,4	44,3	5,1
Küçük yaşta evlilik yapma	1,9	7,4	24,2	52,4	14,0
Resmi nikâh yapmaya önem vermeme	7,0	14,5	39,4	32,0	7,1
Yabancıardan kız alıp verme	11,2	26,4	37,4	22,9	2,2
Başlık parası isteme	3,9	12,2	51,7	28,6	3,7
Çok eşlilik	8,4	19,9	38,2	30,7	2,8
Giyim kuşamına özen gösterme	19,2	38,5	15,3	23,9	3,1
Kent yaşamına uyum	20,5	36,5	13,5	25,5	4,0
Başkalarından ve devletten yardım/destek bekleme	2,4	13,1	14,3	41,6	28,7
Kendilerinden farklı olanlara ayırıcı davranma	9,0	28,4	30,1	26,3	6,2
Güçlü aile bağları	4,4	14,4	23,1	41,6	16,4
Çevreyi koruma	19,7	40,2	17,9	19,6	2,6
Ülke ekonomisine üretici olarak katkıda bulunma	19,4	39,4	20,7	18,0	2,5
Yasalara ve kurallara uygun davranmaya özen gösterme	17,4	38,2	21,8	19,9	2,8
Ailelerinin geçimini ve çocuklarının refahını artırmaya öncelik verme	13,0	34,9	22,2	25,0	4,9
Kâğıt toplama işinde çalışma	2,1	14,4	11,2	37,0	35,3
Nüfus cüzdanı çıkartmama	9,8	24,8	42,9	19,4	3,2

Kalıp yargılar ve inançlarla ilgili olarak 'uygun' ve 'çok uygun' ifadeleri birleşik olarak değerlendirildiğinde en yüksek oran müzisyenlik (%89,2) ve kağıt toplama (%72,3) konusundadır. Roman Halleri araştırmasında vurgulandığı gibi karşımızda 'Roman işleri' kalıbı bulunmaktadır. İkinci olarak mevcut kalıbı pekiştiren Romanların başkasından destek bekleme vurgusu %70 üzeri oran almıştır. Romanların karakteristikleri ile ilgili olarak özgürlük ve doğallık olguyu tanımlayan bir veri olarak yer almıştır. Temel sorunlar arasında küçük yaşta evlilik, temizlik, suç işleme, küfürbazlık, tehlikeli olmaları gibi hususlar sıralanmaktadır.

Demirel'in (2012) araştırmasında Romanların en belirleyici özelliği hakkındaki görüşlerine yer verilmiştir. Buna göre örneklem kitlesinin yaklaşık olarak %59'undan fazlası Romanları eğlenceli odağında dürüst çalışkan gibi olumlu özelliklerle tanımlarken; yaklaşık %30'lu oranlarda kişi temiz olmayan, güvenilmez, uyumsuz, kolay para kazanmak isteyen, içkici gibi olumsuz özelliklerle tanımlamaktadır.

AYRIMCILIĞA İLİŞKİN FARKINDALIK

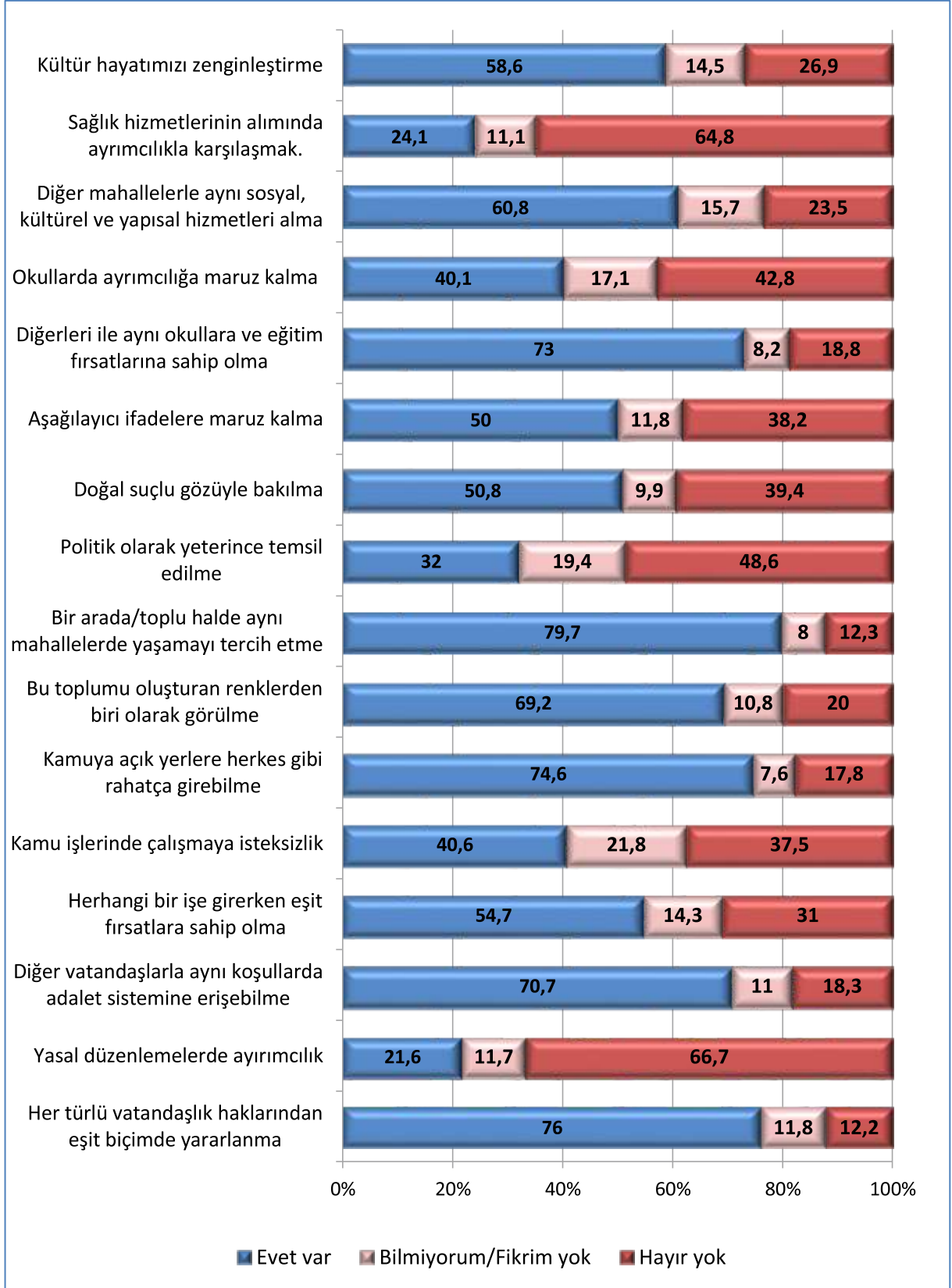
Tablo 5: Aşağıda verilen ifadelerin Roman vatandaşlarımız için söz konusu olup olmadığını, ilgili kutucuğu işaretleyerek belirtiniz

N=1085; Satırlar toplamı=100; değerler yüzdendir

	Evete var	Hayır yok	Bilmiyorum Fikrim yok
Her türlü vatandaşlık haklarından eşit biçimde yararlanma	76,0	12,2	11,8
Yasal düzenlemelerde ayrımcılık	21,6	66,7	11,7
Diğer vatandaşlarla aynı koşullarda adalet sistemine erişebilme	70,7	18,3	11,0
Herhangi bir işe girerken eşit fırsatlara sahip olma	54,7	31,0	14,3
Kamu işlerinde çalışmaya isteksizlik	40,6	37,5	21,8
Kamuya açık yerlere herkes gibi rahatça girebilme	74,6	17,8	7,6
Bu toplumu oluşturan renklerden biri olarak görülme	69,2	20,0	10,8
Bir arada/toplu halde aynı mahallelerde yaşamayı tercih etme	79,7	12,3	8,0
Politik olarak yeterince temsil edilme	32,0	48,6	19,4
Doğal suçlu gözüyle bakılma	50,8	39,4	9,9
Aşağılayıcı ifadelerle maruz kalma	50,0	38,2	11,8
Diğerleri ile aynı okullara ve eğitim fırsatlarına sahip olma	73,0	18,8	8,2
Okullarda ayrımcılığa maruz kalma	40,1	42,8	17,1
Diğer mahallelerle aynı sosyal, kültürel ve yapısal hizmetleri alma	60,8	23,5	15,7
Sağlık hizmetlerinin alımında ayrımcılıkla karşılaşmak.	24,1	64,8	11,1
Kültür hayatımızı zenginleştirme	58,6	26,9	14,5

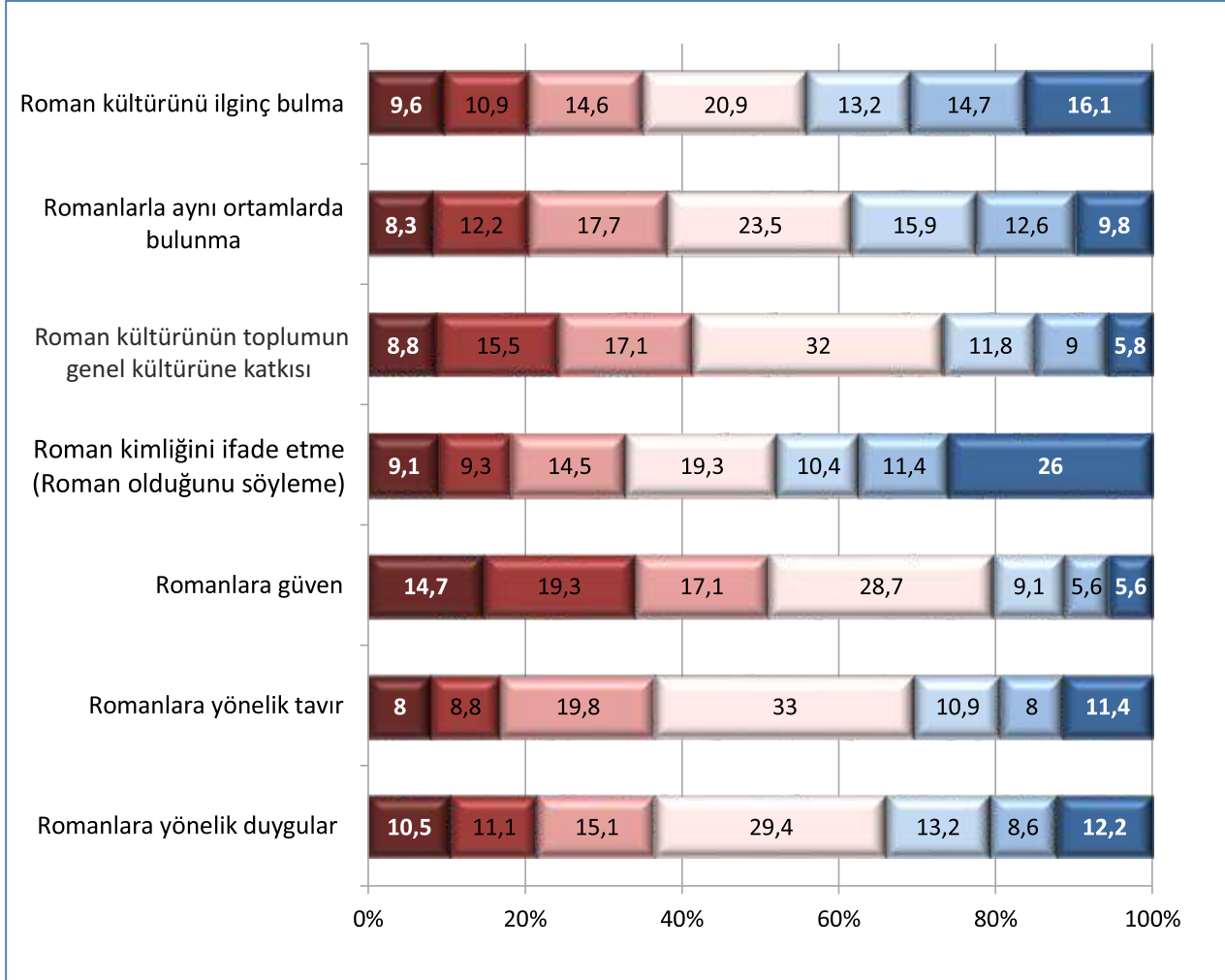
Ayrımcılığa ilişkin farkındalık açısından kamu idaresinin sunumunda genel olarak bir sorun görülmezken, toplumsal açıdan doğal suçlu gözüyle bakılması, aşağılayıcı ifadelerle maruz kalma, okullarda ayrımcılığa maruz kalma önemli bir veri olarak karşımızdadır.

Şekil 8: Ayrımcılığa İlişkin Farkındalık



DUYUŞSAL YAKLAŞIMLAR

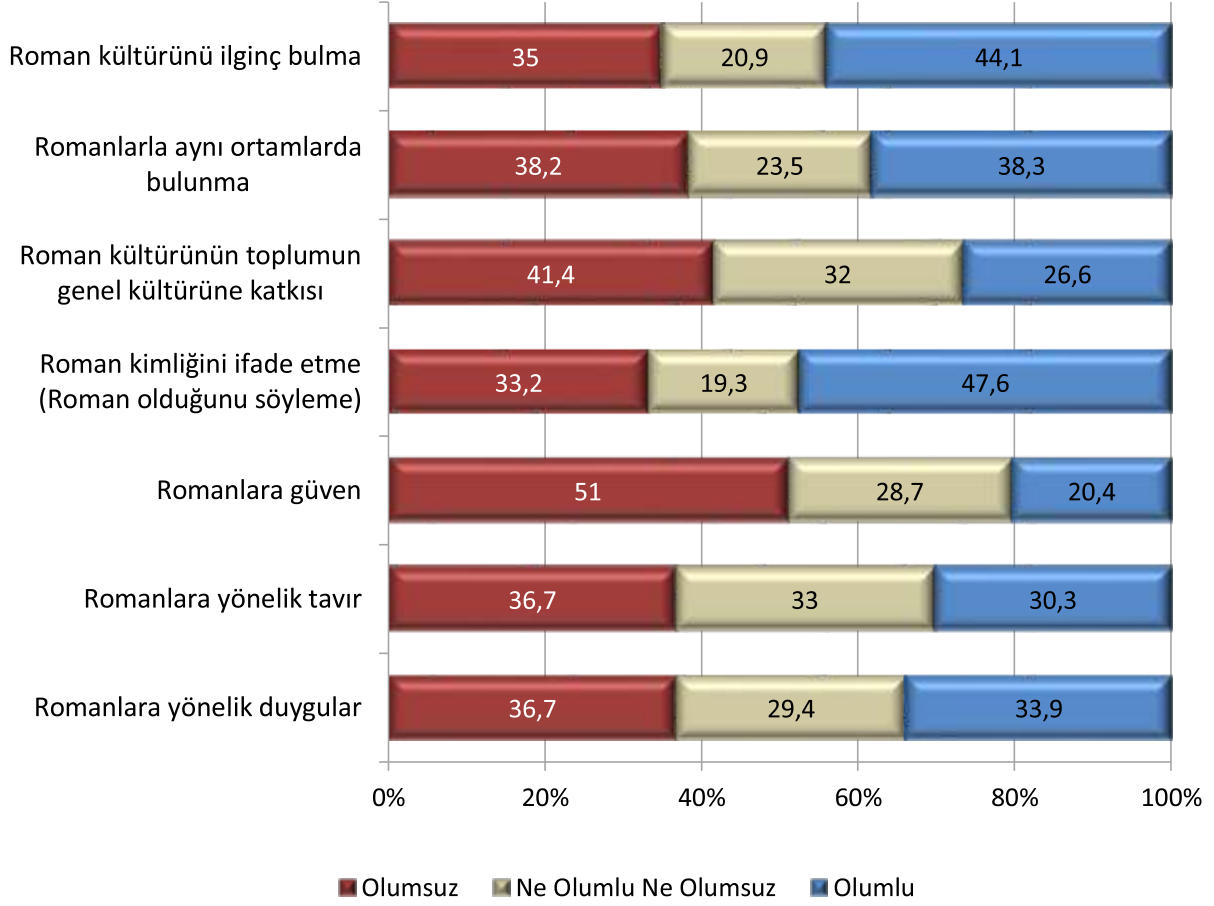
Şekil 9: Duyuşsal Yaklaşımlar



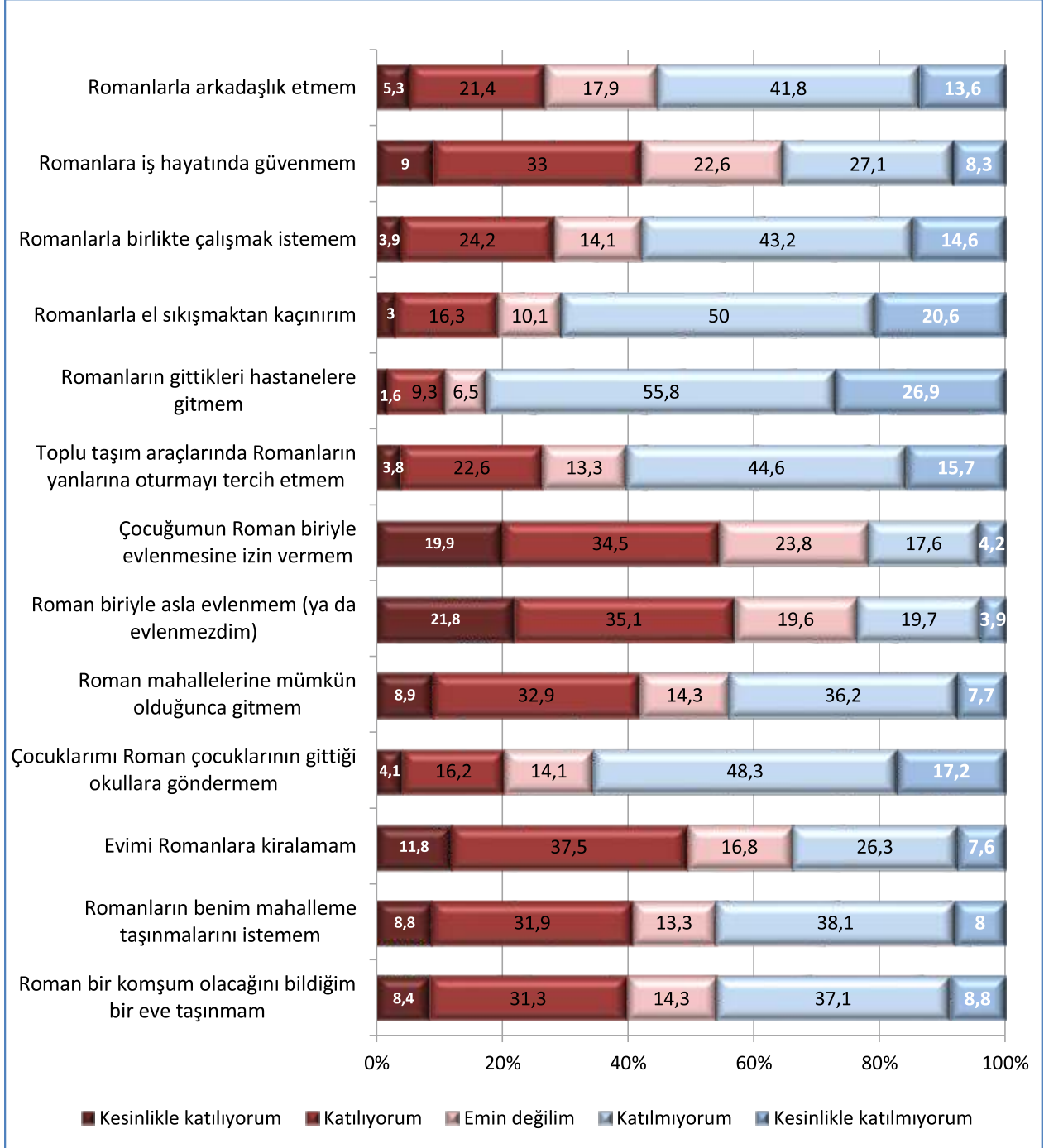
**olumsuzdan yaklaşımdan (kırmızı), olumluya doğru (mavi)

Duyuşsal yaklaşımlarla ilgili ifadelerde olumlu ve olumsuz dengesi fark edilmektedir. Sadece güven ifadesi %51 olumsuzdur.

Şekil 10: Duyuşsal Yaklaşımlar (3'lü likert)



Şekil 11: Sosyal Mesafe



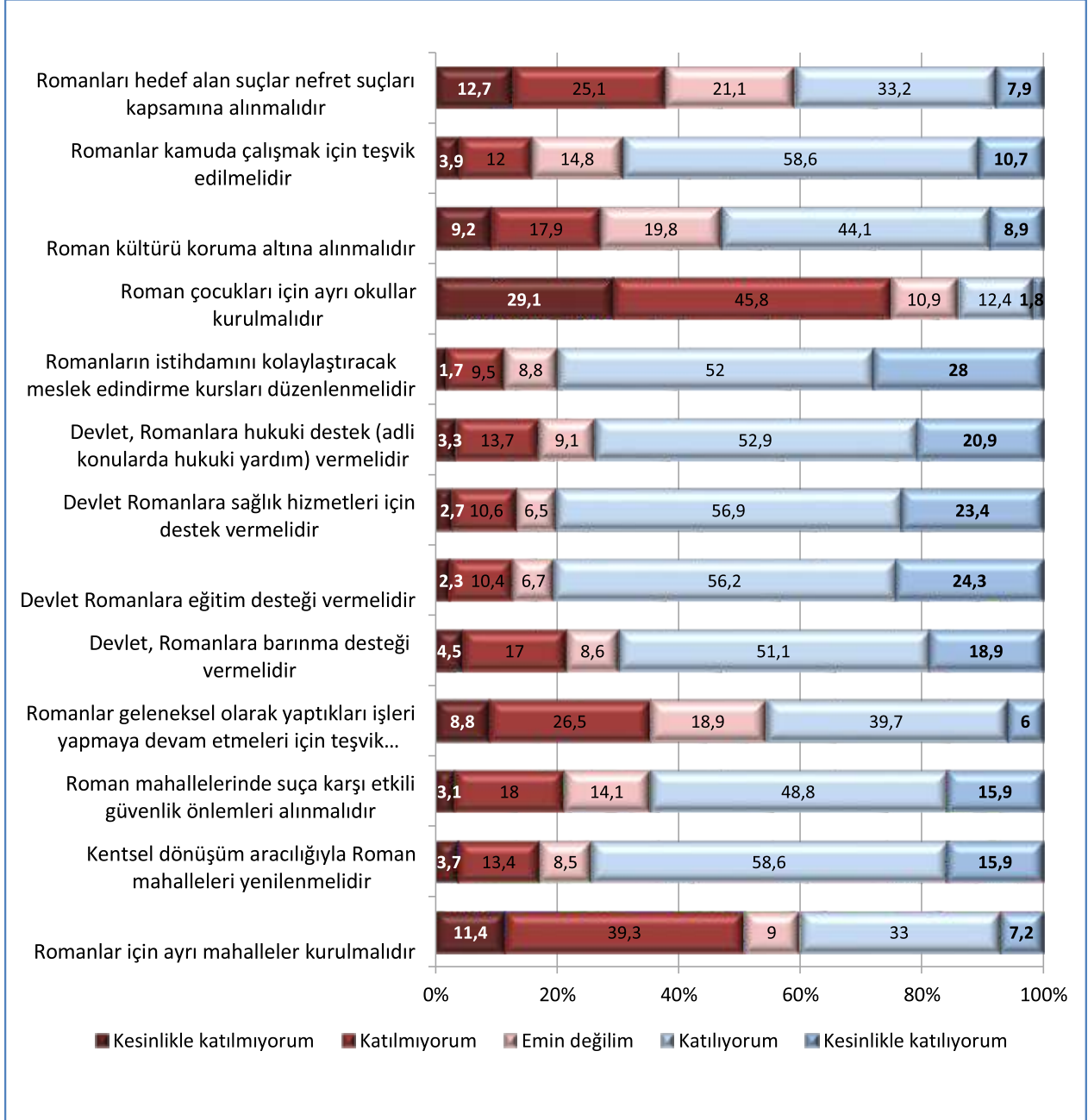
Sosyal mesafe bağlamında sorulan ifadelere katılım birkaç ifade haricinde dengelidir. En başta komşuluk ve mahalle paylaşımı dengelidir. Roman biriyle asla evlenmem ve çocuğumun Roman biriyle evlenmesine izin vermem ifadeleri %50 üzerinde orana sahiptir. Bu durum Romanlar açısından daha yoğundur. Sosyal dışlanma açısından asıl bağlam çocuklarımı Roman çocukların gittiği okullara göndermem ifadesidir.

Bu ifadeye %65 katılmazken %20,3 katılmaktadır. Zonguldak'ta Roman çocukların okuduğu bazı okulların tamamen boş olduğu, Roman olmayanların başka okullarda okuduğu dikkate alındığında gerçekte durumun böyle olmadığı, soru yöneltilen kişilerin çapraz karşılaştırmalarda yanıltıcı davrandığı anlaşılmaktadır.

Demirel'in araştırmasına göre %70 oranında kişi evlenmeye olumsuz bakarken, %12,6'ı evlenmeye olumlu bakmaktadır. %17,4'ü fikrim yok cevabını vermektedir. Örneklem kitlesinin kendi çocuklarıyla Roman çocuklarının birlikte eğitim görmeleriyle ilgili bakış açısına yer verilmiştir. Örneklem kitlesinin %54,5'i rahatsızlık duymayacağını bildirirken, %17,4'lük oran rahatsız olacağını dile getirmiştir. %28,1'lik kesim ise fark etmez cevabını vermiştir. Buna göre örneklem kitlesinin büyük bir kesimi Roman çocuklarına karşı olumsuz bir yargı taşımamaktadır. Örneklem kitlesinin %56,5'i Romanlarla aynı sosyal ortamı paylaşmaktan rahatsızlık duymazken, %15,2'lik kesim ise rahatsızlık duymaktadır. %28,4'lük kesim kısmen rahatsız olduğunu bu durumun Romandan Romana değiştiğini belirtmektedir. Örneklem kitlesinin yarısından fazlası aynı sosyal ortamda bulunmaktan rahatsızlık duymazken, olumsuz bakış açısına sahip kesim %15'lindedir.

YAPILMASI GEREKENLER

Şekil 12: Yapılması Gerekenler



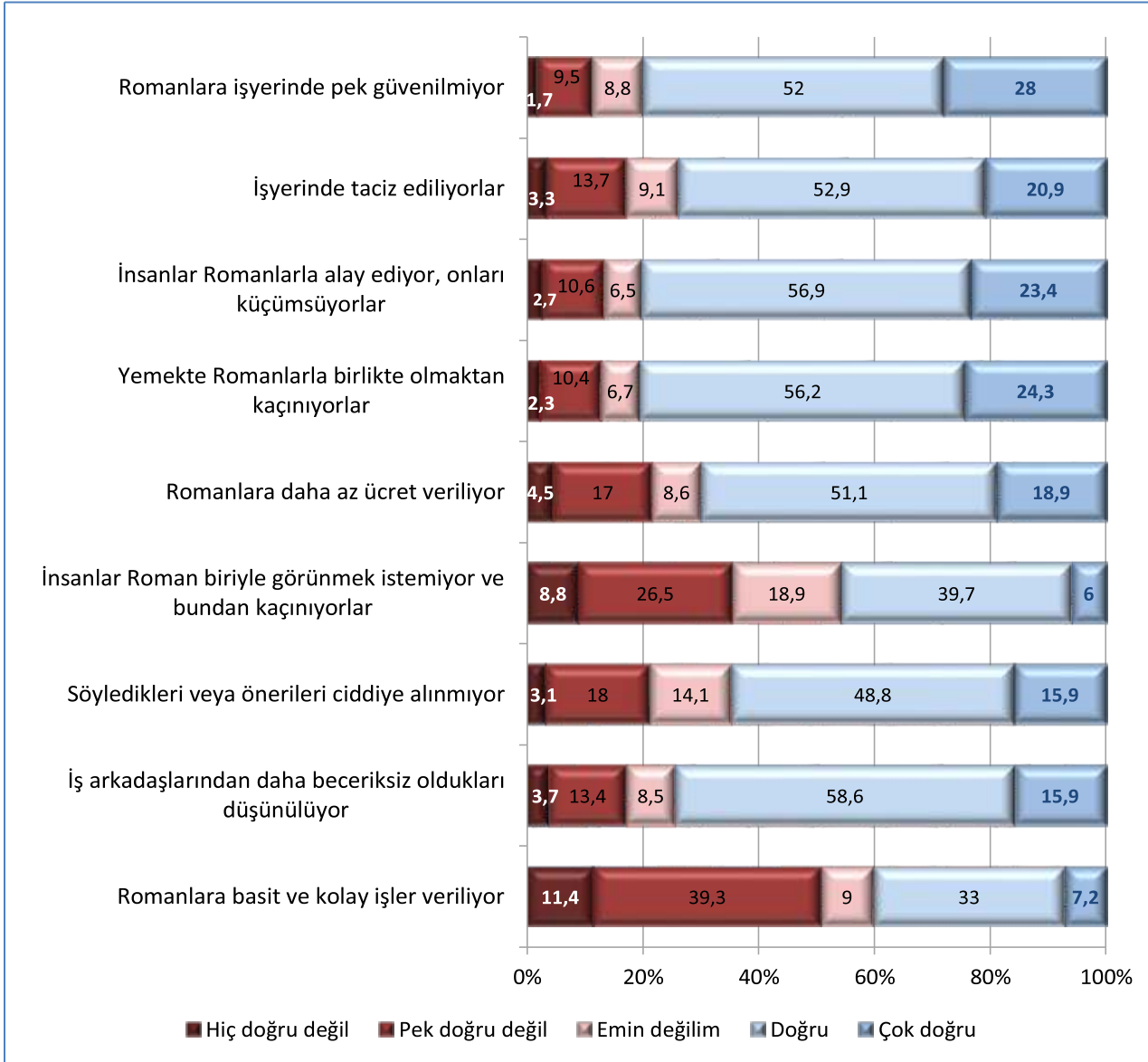
Romanlara yönelik yapılması gerekenlerle ilgili ifadelere katılım sorusuna verilen cevaplarda Romanları hedef alan suçların nefret suçları kapsamına alınmalıdır ifadesi %41,1 katılım almıştır. Aynı orana Romanlar için ayrı mahalleler kurulmalıdır ifadesi sahiptir %40,2. Diğer yandan Kentsel dönüşüm aracılığıyla Roman mahalleleri yenilenmelidir ifadesinde 74,5 katılım söz konusudur. Bu durum medya farkındalığı olarak anlaşılmalıdır. Romanların yaşadıkları farklı şehirlerde özellikle İstanbul'da Sulukule bölgesinden Roman vatandaşların çıkarılması önemli bir sorun olmuştur ve ülke genelinde Roman dernekler ve medya aracılığıyla gündem oluşturmuştur. Bu açıdan değerlendirildiğinde veri anlamlıdır.

Bu cevaplar içerisinde dikkate değer olan Romanlara yönelik hizmetlerde devlet desteğinin olması gerekliliğine dair geniş katılımıdır. Romanlara barınma konusunda devlet desteği verilmelidir %70, eğitim konusunda destek %80,5, sağlık desteği %80,3, hukuk desteği %73,8, meslek edindirme %80, kamu istihdamı teşviği %69,3 katılım almıştır. Bu bağlamda Romanlara yönelik sorunlara devletin sahip çıkması gerektiği düşüncesi hakimdir.

MOBBING

Bazı Romanlar kendilerine çalıştıkları işlerde/işyerlerinde farklı davranıldığını söylemektedirler. Romanlara işyerinde farklı davranılıp davranılmadığı konusunda kişisel görüşlerinizi aşağıdaki ifadeleri cevaplayarak belirtiniz?

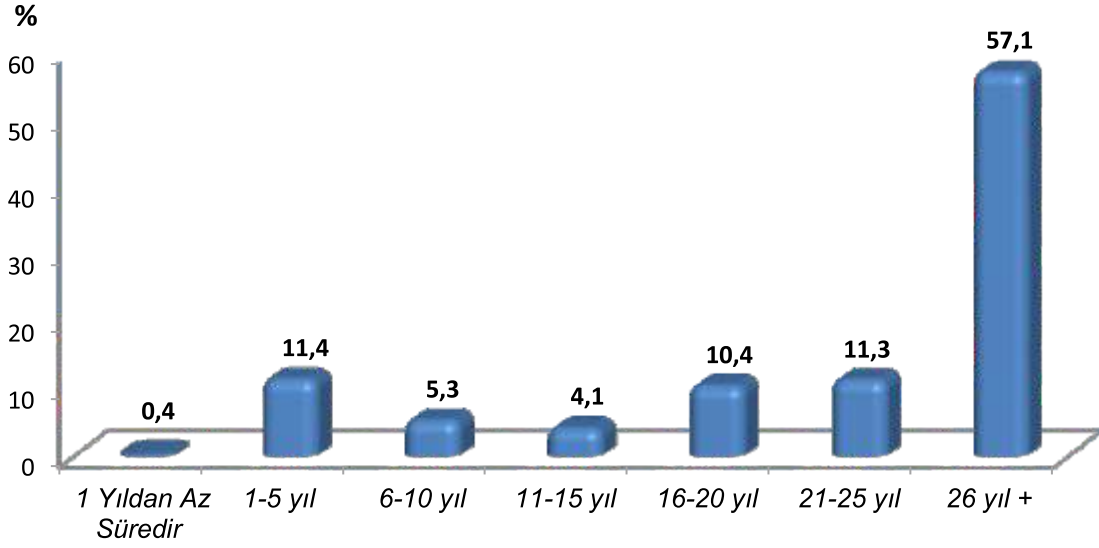
Şekil 13: Mobbing



Romanlara çalıştıkları yerlerde farklı davranıldığına dair ifadeler, araştırma evreninde çok az Roman çalışan bulunmasına karşın farkındalık ölçümü için soru formuna yerleştirilmiştir. İnsanlar Roman biriyle görüşmek istemiyor ve bundan kaçınıyor ifadesi %55,2, yemekte Romanlarla birlikte olmaktan kaçınıyorlar %60,6, insanlar Romanlarla alay ediyor, onları küçümsüyorlar %50,6 katılım almıştır.

BÖLÜM IV: Çapraz Analiz

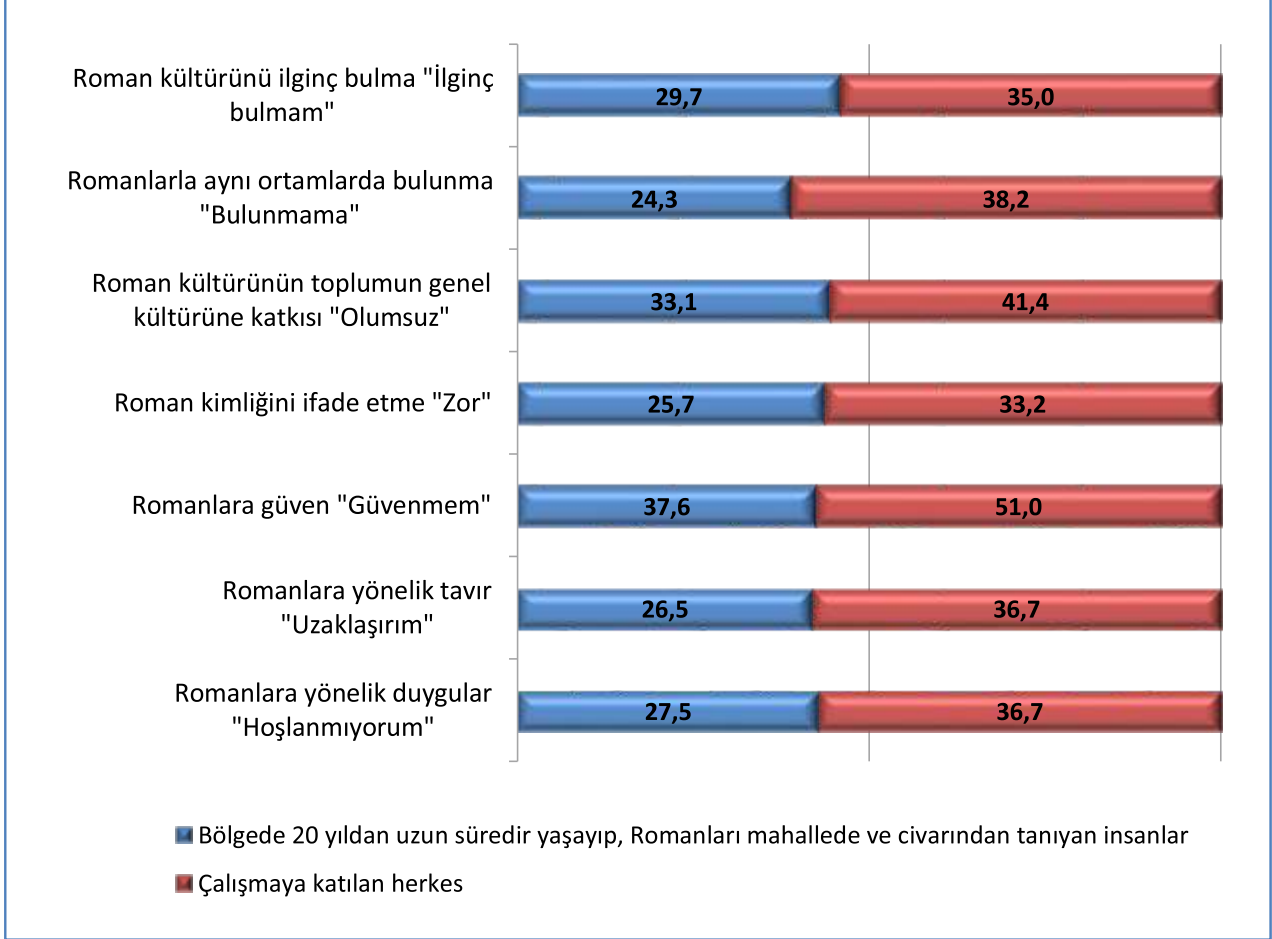
Şekil 14: Kaç Yıldır Zonguldak'ta yaşıyorsunuz?



Katılımcıların yarısından fazlası 26 yıldan daha uzun süredir Zonguldak'ta yaşamaktadır. Ayrıca, %20,8'i 20 yıldan uzun süredir bu şehirde yaşayıp, Romanları da mahalle, kahvehane gibi alanlardan tanıdığını ifade etmektedirler. Uzun bir süredir Zonguldak'ta yaşayan ve Romanları doğrudan tanıyan kişilerin Romanlar hakkında duyuşsal yaklaşımları ile tanımayanların duyuşsal yaklaşımları farklılık arz etmektedir.

Duyuşsal Yaklaşımlar (%)

Şekil 15: Duyuşsal yaklaşımlar ile ilgili olumsuz tutumların karşılaştırması



Tabloda Duyuşsal yaklaşımlar ile ilgili olumsuz tutumların karşılaştırması.

Tablo istatistiksel açıdan incelendiğinde, Duyuşsal yaklaşımların tamamında, "20 yıldan daha uzun süredir bölgede yaşayıp, Romanları mahalle ve civarından tanıyan insanların" Romanlar hakkında daha olumlu olarak tanımlayabileceğimiz bir tutum sergilemekte oldukları gözlenmektedir. Duyuşsal yaklaşımlarla ilgili yöneltilen 9 sorunun her birinde anlamlı bir farklılık gözlenmektedir. Dolayısıyla, 9 soru birlikte değerlendirildiğinde, bu durumun şans eseri oluşan bir farklılık olamayacağını iddia edebiliriz.

Bölgede yeterince uzun süredir yaşayıp, Romanların yaşamlarını da bir şekilde gözlemleme şansını bulmuş olma durumunun genel katılımcı kitlesinden bu derecede net bir biçimde ayrılmış olması; Romanlar hakkında yeterince bilmemenin ve onları yeterince tecrübe etmemiş olmanın neden olduğu bir dışlamayı gösterir niteliktedir.

Zonguldak insanını ele aldığımızda; yabancıya veya bilmemeye dayalı oluşan önyargıların kadınlarda daha yüksek çıkması (Şekil 16) ve bu durumun kadınların toplumsal rolleriyle açıklanabilmesi üstteki tabloda yer alan farklılığı destekler niteliktedir. Bu sebeple diyebiliriz ki; Romanlar hakkında gelişen/veya olağan yargılar hakkında bir gerçeklikten söz edebilmekle birlikte; bölge halkının kendine ve çevresine bir şekilde zarar gelmesi endişesiyle yabancıya karşı geliştirilmiş bir savunma mekanizmasıdır. Kadınların erkeklere nazaran daha az sosyal olması veya daha az çalışıyor olmaları onları aynı zamanda Romanları yeterince tanımamalarına da sebep olmaktadır. Dolayısıyla, Romanlara yönelik etnosentrik tavırlar kadınlarda daha yüksektir.

Aynı zamanda veri setinde "20 yıldan daha uzun süredir bölgede yaşayıp, Romanları mahalle ve civarından tanıyan insanlar" grubunu oluşturduğumuzda (226 kişi) bunların sadece %21 kadındır. Yani kadınlar Romanlarla daha az iletişim kuruyorlar*. 20 yıldan daha uzun süredir bölgede yaşayıp, Romanları mahalle ve civarından tanıyan insanların yaklaşımlarının daha olumlu olması ise birbirini tanımanın ve kurulan diyalogun sorunların çözümüne yönelik gerçekçiliğini ve gereğini gösterir niteliktedir.

Kısaca özetleyecek olursak; Romanlarla iletişim ne kadar zayıf (Kadınlar örnek gösterilebilir) ise olumsuz yargılar o denli güçlü iken, tanışıklık ve diyalog ne kadar güçlü ise Romanlar hakkında yapılan olumsuz eleştiriler o kadar zayıf olmaktadır.

Roman tanıyan Kadınların yüzdesi erkeklerden daha azdır. (Fisher Exact test: $p:0,000 < 0,05$; S1(Roman Arkadaşınız var mı) ile Cinsiyet çaprazı). Aynı zamanda Roman tanıyan kadın ve erkekler arasında Romanları mahalleden tanıyan kadınların yüzdesi beklenen değerden daha düşüktür. (mevcut:%32; Beklenen:%46 Chi-Square test)

Araştırmaya katılanların tümü içinde 20 yıldan uzun süredir Zonguldak'ta yaşayan ve Romanları mahalleden veya okuldan tanıyanların tutumları ile geneli karşılaştırıldığında; Romanlarla aynı ortamlarda bulunma %29,7 - %35, olumsuzluk %33,1 – %41,4, güven %37,6 - %51, Romanlara yönelik tavır %26,5 - %36,7, hoşlanmama %27,5 – %36,7 oranları almıştır.

Romanları tanıyanlar ile tümü arasındaki istatistiksel oranlar ve ortalama %10 farklılaşma bulunmaktadır, Romanları doğrudan tanıyanların, hiç tanımayanlara göre olumlu olduğunu ifade etmektedir. Bu durum Romanlara yönelik imgenin en önemli bağlamıdır, sosyal dışlanmanın nedeni Romanların tanınmamasıdır başka ifadeyle yerleşik yargı ve tutumların nedeninin Romanların kendisi olmamasıdır. Sosyolojik anlamda Romanların toplumun geneliyle belli sorunlar yaşadığı bir gerçekliktir ancak söz konusu sorunlar, sosyal dışlanmaya sınırlı bir belirlenim kazandırmaktadır. Genel olarak değerlendirildiğinde yargı ve kalıp yargıların tarihsel olduğu olguyu karşılamadığı anlaşılmaktadır.

Tablo 6: Düzenli bir işte çalışma

	20 yıldan uzun süredir bölgede yaşayıp, Romanları tanıyan insanlar	Diğerleri	Toplam
Hiç uygun değil	8,4%	14,5%	13,2%
Uygun değil	31,0%	28,6%	29,1%
Emin değilim	15,0%	25,9%	23,6%
Uygun	39,8%	27,4%	30,0%
Çok uygun	5,8%	3,7%	4,2%
Toplam	100,0%	100,0%	100,0%

20 yıldan daha uzun süredir bölgede yaşayıp, Romanları mahalle ve civarından tanıyan insanlar ile çalışmaya katılan diğer grup arasında istatistiksel olarak anlamlı bir farklılık vardır. ($p_{\text{değeri}} = 0,000 < 0,05$)

Tablo 7: Çalışkanlık

	20 yıldan uzun süredir bölgede yaşayıp, Romanları tanıyan insanlar	Diğerleri	Toplam
Hiç uygun değil	4,9%	8,3%	7,6%
Uygun değil	21,7%	22,0%	21,9%
Emin değilim	16,8%	23,7%	22,3%
Uygun	46,9%	35,7%	38,1%
Çok uygun	9,7%	10,2%	10,1%
Toplam	100,0%	100,0%	100,0%

20 yıldan daha uzun süredir bölgede yaşayıp, Romanları mahalle ve civarından tanıyan insanlar ile çalışmaya katılan diğer grup arasında istatistiksel olarak anlamlı bir farklılık vardır. ($p_{\text{değeri}} = 0,014 < 0,05$)

Romanların düzenli bir işte çalışabileceğine ve çalışkan olduklarına dair ifadelerde yine tanıyan kesimin diğerlerine göre olumlu olduğu görülmektedir. Romanların yaşam biçimi ve bu yaşam biçiminin en sorunlu alanı olarak görülen düzenli bir işte çalışamayacakları yargısının halihazırda sınırlı olan çalışan sayısı açısından değerlendirildiğinde geçersiz olduğu görülmektedir. Bu durumun Zonguldak özeline ait olduğu, ülke ölçeğinde yapılan çalışmalarda yer almadığı da belirtilmelidir. Zonguldak'ta Romanlar uzun süre kömür madenlerinde çalışmışlardır.

Tablo 8: Yabancılardan kız alıp verme

	20 yıldan uzun süredir bölgede yaşayıp, Romanları tanıyan insanlar	Diğerleri	Toplam
Hiç uygun değil	6,6%	12,3%	11,2%
Uygun değil	31,4%	25,0%	26,4%
Emin değilim	27,9%	39,9%	37,4%
Uygun	32,7%	20,3%	22,9%
Çok uygun	1,3%	2,4%	2,2%
Toplam	100,0%	100,0%	100,0%

20 yıldan daha uzun süredir bölgede yaşayıp, Romanları mahalle ve civarından tanıyan insanlar ile çalışmaya katılan diğer grup arasında istatistiksel olarak anlamlı bir farklılık vardır. ($p_{\text{değeri}} = 0,000 < 0,05$)

Romanlarla toplumun diğer kesimi arasında mevcut olan sosyal yapının evlilik merkezinde açığa çıktığı, hem Romanların hem de diğer kesimin bu durumu olumlu görmediği tarihsel bir bilgidir. Günümüzde bu durumun değişmeye başladığı görülmektedir. Zonguldak ili özelinde kız alıp verme olayına araştırma sürecinde rastlanılmıştır. Romanlardan kız alma veya kız verme konusunda da Romanları doğrudan tanıyanların kanaatleri ile örneklemin tümü, 20 yıldan uzun süredir yaşayanlarla yeni olanlar karşılaştırıldığında birinci kategorinin diğerine göre daha olumlu olduğu görülmektedir.

Tablo 9: Başkalarından ve devletten yardım/destek bekleme

	20 yıldan uzun süredir bölgede yaşayıp, Romanları tanıyan insanlar	Diğerleri	Toplam
Hiç uygun değil	2,2%	2,4%	2,4%
Uygun değil	10,6%	13,7%	13,1%
Emin değilim	13,3%	14,6%	14,3%
Uygun	47,8%	39,9%	41,6%
Çok uygun	26,1%	29,3%	28,7%
Toplam	100,0%	100,0%	100,0%

20 yıldan daha uzun süredir bölgede yaşayıp, Romanları mahalle ve civarından tanıyan insanlar ile çalışmaya katılan diğer grup arasında istatistiksel olarak anlamlı bir farklılık bulunmamaktadır. ($p_{\text{değeri}} = 0,30 > 0,05$)

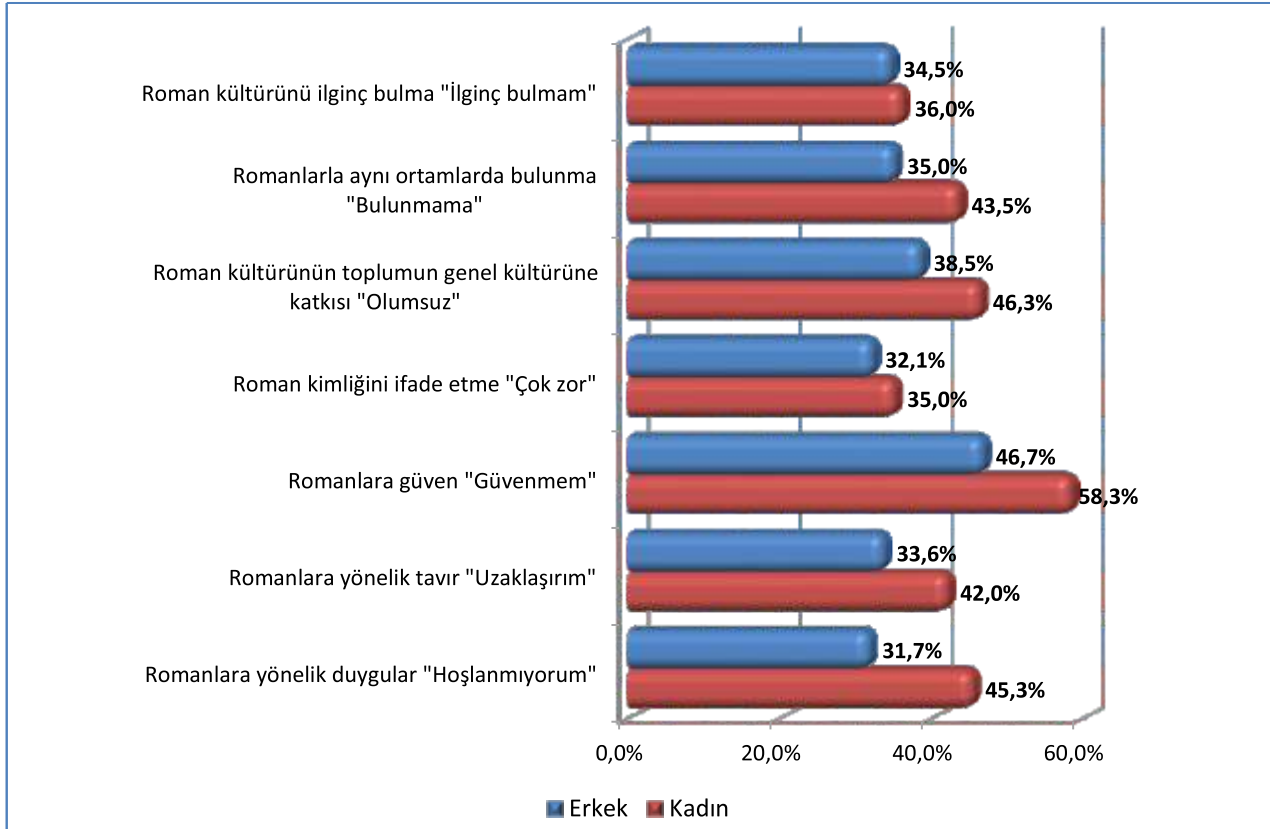
Araştırma soru formunun yapılandırılmasında Romanların en önemli sorunu olan dilencilik doğrudan değil dolaylı olarak sorgulanmıştır ki, dilencilik konusu Romanların toplumda var olan imgesinin en önemli bileşenidir. Başka ifadeyle Romanların çocuklarının dilendirilmesi toplumda Roman algısını inşa eden bir etkidir, bu durum karşısında toplumda Romanların başkasından destek beklemesi ile düzenli bir işte çalışabileceklerine dair kanaatler olumludur.

Tablo 10: Yasalara ve kurallara uygun davranmaya özen gösterme

	20 yıldan uzun süredir bölgede yaşayıp, Romanları tanıyan insanlar	Diğerleri	Toplam
Hiç uygun değil	8,0%	19,9%	17,4%
Uygun değil	40,3%	37,6%	38,2%
Emin değilim	20,4%	22,1%	21,8%
Uygun	27,9%	17,8%	19,9%
Çok uygun	3,5%	2,6%	2,8%
Toplam	100,0%	100,0%	100,0%

20 yıldan daha uzun süredir bölgede yaşayıp, Romanları mahalle ve civarından tanıyan insanlar ile çalışmaya katılan diğer grup arasında istatistiksel olarak anlamlı bir farklılık vardır. (p -değeri = 0,000 < 0,05)

Şekil 16: Duyuşsal Yaklaşımlar Cinsiyet karşılaştırması



"Roman Kültürünü ilginç bulma" hariç diğer tüm yaklaşımlarda kadınlar erkeklere nazaran istatistiksel olarak daha olumsuz bir tavır sergilemektedir.

"Roman kimliğini ifade etme" ve "Roman kültürünü ilginç bulma" soruları dışında kalan sorularda cinsiyete göre verilen cevaplarda anlamlı bir farklılık vardır. ($p < 0,05$). Aynı zamanda kişilerin Roman arkadaşlarının olup olmaması durumu da cinsiyet ile aynı davranışı göstermektedir. Kadınların ifadeleri olumsuzda yoğunlaşmaktadır.

BÖLÜM V: Nitel Araştırma

Gözlem ve nitel araştırma Zonguldak Bülent Ecevit Üniversitesi Roman Kültürü Uygulama ve Araştırma Merkezi'nin Şubat 2015 tarihinde yürüttüğü 'Romanları Anlamak' araştırması ve Mayıs 2015 tarihinde gerçekleştirilen çalıştay verilerine dayanan Aysoy'un 'Roman Geleneğinin Değişimi' çalışması referans alınarak gerçekleştirilmiştir. Buna göre Romanların geleneği hızlı bir biçimde değişime uğramaktadır ve bu süreçte Romanlar kendi sorunlarını hem kendi içlerinde hem de belli toplantılarda dile getirmektedir. Bu yaklaşımda gelenek çözümlemenin odağında yer alır;

Gelenek kimliğin bir aracıdır. Kişisel veya toplu olsun, kimlik anlam içerir; ancak aynı zamanda yinelemeyi ve tekrar yorumlama süreçlerinin sürekliliğini de içerir. Kimlik zaman üzerinde düşünce sağlamlılığının ürünüdür ki, geçmişin beklenen gelecekle kesişmesinin ta kendisidir. Bütün toplumlarda kişisel kimliğin korunması/ devamlılığının sağlanması ve bunun daha geniş diğer toplumsal kimliklerle olan bağlantısı öncelikli gereğidir.

Gelenek ve kimlik arasındaki ilişki daima arkadaş ve yabancı (düşman değilse bile) kategorisini kesin ve farklı hale getirmiştir.

Yabancı (Robert Michels'in ifade ettiği gibi) "bilinmeyen temsilcisidir". Yabancı kategorisi modern öncesi toplumsal sistemlerin bölgesel kısımlara ayrılmasına dayanıyormuş gibi görülebilir, ancak bu daha çok, geleneksel olarak lütfedilmiş kimliklerin ayrıcalıklı ve ayrılıkçı karakterinden kaynaklanmaktadır. Bilinmeyen, dışarıyı "aşına" olunanın dünyasından ayıran kültürel olarak tanımlanmış olandır.

Gelenek böylelikle, kimliğin devamlılığı için çok önemli olan "temel güven" için bir liman sağlamıştır ve gelenek aynı zamanda diğer güven ilişkilerini de yönlendiren bir mekanizmadır. Buna karşın Georg Simmel'in yabancı tanımı; "bugün gelen ve yarın kalan" kişidir. Başka bir ifadeyle yabancı, sadece uzaklardaki "bilinmeyen başka bir dünyanın" üyesi olan kişi değil ayrıca kalarak, yerli halkı tavrı almaya zorlayan kişidir.

Geleneksel kültürlerde geçmişe, önceki kuşakların deneyimlerini içerdiği ve sürdürdüğü için saygı gösterilir ve simgelerine değer verilir.

Odak grup toplantıları daha önceden belirlenen soru formu aracılığıyla yönetilmiştir. Bu doğrultuda kendinizden biraz bahseder misiniz? (Demografik bilgiler, eğitim, yaşadığı yer, iş yaşamı vs. konusunda katılımcılardan bilgi

alınacak), Sizce Roman olmak ne anlama gelmektedir? Romanlara karşı herhangi bir ayrımcılık yapıldığını düşünüyor musunuz? Sosyal dışlanma, Romanlara sağlanan herhangi bir destek ve yardım bulunuyor mu? Varsa biraz bahsedebilir misiniz? Romanların istihdamı, Öneriler, beklentiler (Neler bekliyorlar, neler yapılmasını istiyorlar, sorunlar için çözüm önerileri neler?) soruları yöneltilmiştir.

Görüşmelerde okullarda karşılaşılan sosyal dışlanma en önemli sorun olarak belirtilmiştir.

E3: Şöyle bir örnek vermek istiyorum, bundan 2 sene önce benim yeğenim geldi dedi ki ben okula gitmek istemiyorum, neden? Arkadaşlarım beni dışlıyor. Neden? Öğretmen beni hor görüyor. Derslerinde de başarılı. Okulda bilgi yönünden gecemizi gündüzümüzü bir ediyoruz. Biz böyle okumadık. Öğretmen beni hor görüyor diyor, çöp tenekesinin oraya tek ayak üzerinde durduruyor ve bunu ben kabullenemedim gittim okula neden böyle müdür bey dedim. Öğretmene yolladı, toplantıda veli Roman çocuğuyla benim çocuğumun görüşmesini istemiyorum dedi diyor. Sen bu mertebeye gelmişsen bu mesleği yapıyorsan bu okulda bu ayrımcılığı yapamazsın. Veli dese de siz yapamazsınız, milli eğitim bakanlığına şikayet ederim dedim. Sonraki dönemlerde öğretmen değişti ve şuan kendisi hukuk okuyor. Dışarda denk geliyoruz.

İkinci olarak kendilerini ve yaşam biçimlerini nasıl gördükleri ve sorunları;

K4: Biz mutlu insanlarız, hepimiz bir arada olmak neden olmasın? Her memlekette bu var. Biz sonuçta kuşaklarız beraberiz, birimize kız verdik birimizden kız aldık. Neden bizimde bir yerimiz olmasın? Bizim yerimiz yok. Kiralarda sürünüyoruz.

K3: Peki aynı mahallede yaşamak isteğiniz içinde dışlanma gibi bir istek var mı? Biz acaba diğer mahallelerde dışlanıyoruz da o yüzden mi beraber yaşıyoruz?

K4: Hayır. Mahalle demek bizim evimiz olsun demek.

K5: Bizde çocuklarımızın aşağılanmamasını istiyoruz. Bizde devletimizden her yere yapıldığı gibi TOKİ isteriz, çocuklarımız okullarda aşağılanmasın isteriz, topluma güzel evlatlar yetiştirmek isteriz. Daha ne isteyebiliriz ki?

K4: Biz anne babamızdan ne gördüysek herkes öyle yetişiyor. Biz insanlara karşı kendimizi kırmak istemesek de, herkesle eşit seviyeye gelmek istesek de herkes farklıdır. Biz sonuç olarak bir topluluğuz. Kürt, Alevi, Türk gibi bizlerde bir topluluğuz. Bunlarında kendilerine göre gelenekleri görenekleri var, bizimde kendimize göre geleneklerimiz göreneklerimiz var. Yani her iki tarafta kendilerine zarar vermeden belli bir yolda ilerlemesi gerekiyor.

Değişim

K4: Eskiden mesela duyduğuma göre; zorla evlendirilmede vardı. Böyle şeyler yok artık. Bir bayan kimle evlenmek istiyorsa Kürttür Türktür hiç fark etmiyor. Artık öyle şeyler yok. Kimle evlenmek istiyorsa evlenir.

Yargılar

K5: Ben 15 senedir ev temizliklerine gittim. Kadın mesela diyor ki; bak uslu durmazsan seni dışarda gezen çingene vereceğim. Bu çocuk böyle aşılıyor. O çocuk bir daha yapmayacağım beni çingene verem. Çocuk ne oluyor, böyle aşılıyor. Dedim ki ben Roman kızım, senin pisliğini şunda ben temizliyorum. Tekmeyi bir vurdum kovaya, hadi bugün sen yapıyorsun temizliğini dedim. Ben senin temizliğini niye yapıyorum? Asıl çingene sensin, çocuğuna çingeneliğini öğretiyorsun. Bıraktım çıktım.

Roman olmak

K5: Bunu biz yaşamasak köydeki insanlar yaşıyor. Üstü, kılık kıyafeti kötüyse, garip olduğu için giyinemiyorsa, o dışarda duruyor bu çingene diye. Her şey kılık kıyafet değil ki, birazda imanın olacak değil mi? Bazı öğretmenlerde yok bence. Benim torunum mesela okula gidiyor Tuğba'cım, benim torunum kalkmış Roman gibi oynamış. Herkes Roman mısın demiş, evet Romanım demiş. Sonra okula gittim, siz Roman mısınız dediler. Torunum bana babaanne biz çingene miyiz dedi, hayır biz Romanız dedim.

Ne yapmalı

K4: Abicim sen ne düşünüyorsun? Ama artık bir şeyler yapmamız lazım, devletle bitecek şeyler değil bunlar. Bizimde çabamız gerekiyor. Nasıl bir çaba gösterip bu derneği açtık, yine böyle çabalar gösterip, iyi şeyler yapmamız gerekiyor.

Bu veriler doğrultusunda Romanların kendi sorunları yanında dışlanmaları konusunda da belli bir farkındalık içinde oldukları görülmektedir.

İkinci odak grup çalışması Roman öğrencilerin yoğun olarak eğitim aldığı Uzun Mehmet İlkokulunda gerçekleştirilmiştir. Bu çalışma Roman çocukların eğitiminde karşılaşılan sorunların tespiti için önemli veriler sağlamıştır.

Okulda devamsızlık Roman çocukların eğitiminin başlıca sorunu olduğu anlaşılmaktadır.

E1: Şimdi benim burada üçüncü yılım. Bizim burada mezun ettiğimiz öğrencilerde bile burası ortaokul olmasına rağmen okuma yazma bilmeyenler var. Bunun en büyük sebebi bunlarda okula devam diye bir anlayış yok. Yani bir dönem boyunca okul tamamen boş olabiliyor. Bu da değişimi gerçekten baltalıyor. Sonuçta bu insanlarda benim gördüğüm kadarıyla erken yaşta evlenme ve boşanma var. Yani yaşama bakış açıları günlük yaşam üzerinden gidiyor. Ev yaşamlarında ise sağlıklı ortam olmadığı için banyo yapacak yerleri bile yok. Doğal olarak çocuk kendine yeterli hale gelmiyor ve hurdacılık yapıyorlar. Sağdan soldan ne bulursa topluyorlar ve onun üzerinden hayatlarını idame ettiriyorlar.

İkinci olarak çocukların dilenmesi ve sonucunda ortaya çıkan psikolojik etkiler, öğrencinin sorunlarını belirlemektedir.

K2: Dilencilik de yapıyorlar. Hani insanlar bir şeylerden eksik yaşadıklarında kompleks olurlar ve kompleks onların hem kendi içlerini yerken, dışarıya da zarar verme güdüsü verir. Bu bizim içimizde de vardır. Bu komplekslerinden ötürü şiddete çok meyilliler ve grup halinde bu eylemleri yapan insanlar. Ekonomik durumları kötü evet ve dilenmek onlar için çok normal bir davranış.

E2: Şimdi ben de lise döneminde onların mahallelerinden geçerken cadde değiştirdik. Korkardık. Elimizde bir şey olduğunda onlar bizden isterdi biz de tedbirli geçerdik. Biz de şu an okulda yeterli eğitim veremiyoruz çocuklara, yani biz veriyoruz ama onlar almıyor.

MOD: Neden peki?

K3: Burada geldiklerinde çöplerde ekmek oluyor çocuklar ekmeklere basıyorlar ve sonra onu alıp yiyebiliyorlar. Sürekli ekmek yiyorlar. Ekmek arası besinlerle besleniyorlar.

Üçüncü olarak çocukların eğitimi toplumda anlaşılın anlamı tam karşılamamaktadır. Genelde okuldan beklentilerde belli benzerlikler olsa da yoksulluk kültürünün belirlediği davranışlar ortaya çıkmaktadır.

E1: Şimdi eğitime bakış açıları şöyle; büyük bir çoğunluğu bize gelirler. Özel eğitim için valilikten yardım alma peşindeler. Çocukları sağlam olmasına rağmen veli geliyor çok olumsuz şeyler söyleyerek rapor almaya çalışıyor. Yani bunun içinde ekonomi yatıyor. Öğrencilerde çok rahat yalan söyleme özelliği var. Ya da mesela müdürün yanına geliyor ve özgüveni o kadar yüksek ki onun için ha müdür ha yoldan geçen biri fark etmiyor.

E4: Hepsi özel eğitim peşindeler ekonomik açıdan fayda sağlayabilmek için. Tabii iyileri de var ama bunlardan çok var. Yani biz görmedik duyuyoruz.

Çalışmadaki nitel veriler, öncelikle bir değişimin söz konusu olduğunu göstermektedir ancak değişimin seyri henüz bir karakteristik kazanmamıştır. Bunun hem kendi içinde hem de dışarıdan yapılan etkilerin bir sonucu olarak anlaşılması gerekir. Ülkemizde sivil toplum kurumlaşmasının dışarıdan gelen etkiyle yönetilmesi Romanların durumunu daha zor bir çizgiye çekmektedir. Dilleri, kültürleri yanında bizatihi olgunun tanımı konusunda yeni bir 'kimlik' inşa etme gayreti söz konusudur. Geleneksel 'çeribaşı' sistemi yani otoritenin yokluğu, STK başkanlarına farklı birer işlev de yüklemiştir.

Eđitim konusu ise hem diđer vatandaşların tavrı hem de Romanların kendi anlayıřlarının bileřkesi bir sorun alanıdır. Hem sosyal dıřlanma hem de yoksulluk k¼lt¼r¼n¼n belirlediđi sorunlar normal bir eđitimin kořullarını sađlamamaktadır. Politik ađıdan en öncelikli sorun alanı eđitim olduđu bu arařtırma verilerinde belirgindir.

Özet, Sonuç ve Öneriler

Roman olgusunun karakteristikleri ile sosyal dışlanma arasında bağlamsal ilişki söz konusudur. Dışlanma, içinde tarihselliği de barındıran hem yoksulluk hem de Romanlığa atfedilen bir algıyla ilişkilendirilir. Romanların 'geçim stratejileri' mahalle temelindedir ve günümüzde bu mahalle temelli dayanışma bağları kopmaktadır. Bu durum mahalleden çıkmak, topluluk dışına çıkmak anlamına da gelmektedir. Eğitim alabilen, meslek sahibi olan az sayıda kişi mahalle ile yani Roman topluluğu ile ilişkilerini koparma yoluna gitmektedir. Roman olma durumu bu açıdan bakıldığında, yoksulluğun ve sosyal dışlanmanın 'Romanlaşması' diyebileceğimiz, bir kimlik atfetme ve kimliğin yaşanan mekan ile ve yapılan işle özdeşleştirilmesi üzerinden kurulan dışlanma dilinin ortaya çıkardığı durumdur.(Akkan & Deniz & Ertan, 2011)

Romanlara yönelik algıda en belirgin gösterge toplumun hemen hemen yarısının Romanlarla doğrudan bir tanışıklığı olmaması, kalıp yargı ve yargıların bu durum üzerinden kurumsallaşmasıdır. Araştırma verilerinden en göze çarpan sonuçlar Romanlarla mahalle, okul gibi alanlarda tanışık olmak ile ilgilidir. Araştırmanın üçüncü bölümünde yer alan çapraz analizler bu durumun

belirginliğini göstermekte ve Romanları tanımak onlara yönelik dışlanmayı aşındırma etkisi ortaya çıkarmaktadır.

Araştırmada müzisyenlik ve kağıt toplama Romanlara yönelik en uygun işler olarak görülmekte ve Romanların en önemli karakteristikleri özgürlük ve doğallık olarak yer almaktadır. Bu durum olgunun da en önemli karakteristiğinin olması anlamlıdır. Sorunlar açısından değerlendirildiğinde ise; küçük yaşta evlilik, temizlik, suç işleme, küfürbazlık, tehlikeli, uyuşturucu sıralanmaktadır.

Ayrımcılığa ilişkin farkındalık açısından kamu idaresinin sunumunda genel olarak bir sorun görülmezken, toplumsal açıdan doğal suçlu gözüyle bakılması, Aşağılayıcı ifadelerle maruz kalma, okullarda ayrımcılığa maruz kalma önemli bir veri olarak karşımızdadır.

Sosyal dışlanma açısından en dikkat çekici ifadeler evliliklerle ilgilidir. Romanların dışarıdan evliliğe karşı olan bir gelenekleri vardır ve bu karşılık toplumda da aynı şekilde yer almaktadır. Değişim öncelikle bir sosyal yapı olarak bu durumun aşınması ve geçişliliğin ortaya çıkmasında gözlenebilir.

Sosyal mesafe açısından değerlendirme

yapıldığında sorulan ifadelerle katılım birkaç ifade haricinde genellikle dengelidir. Roman biriyle asla evlenmem ve çocuğumun Roman biriyle evlenmesine izin vermem ifadeleri %50 üzerinde orana sahiptir. Bu durum Romanlar açısından daha yoğundur. Sosyal dışlanma açısından çocuklarımı Roman çocukların gittiği okullara göndermem ifadesiyle ilgili söylenenler oldukça çarpıcıdır. Bu ifadeye %65 katılmazken %20,3 katılmaktadır. Zonguldak'ta Roman çocukların okuduğu bazı okulların tamamen boş olduğu, Roman olmayanların başka okullarda okuduğu dikkate alındığında gerçekte durumun böyle olmadığı, soru yöneltilen kişilerin çapraz karşılaştırmalarda yanıltıcı davrandığı anlaşılmaktadır.

Romanları tanıyanlar ile tümü arasındaki istatistiksel oranlar ve ortalama %10 farklılaşma bulunmaktadır, Romanları doğrudan tanıyanların, hiç tanımayanlara göre olumlu olduğunu ifade etmektedir. Bu durum Romanlara yönelik imgenin en önemli bağlamıdır, sosyal dışlanmanın nedeni Romanların tanınmamasıdır başka ifadeyle yerleşik yargı ve tutumların nedeninin Romanların kendisi olmamasıdır. Sosyolojik anlamda Romanların toplumun geneliyle belli sorunlar yaşadığı bir gerçekliktir ancak söz konusu sorunlar, sosyal dışlanmaya etkisi oldukça sınırlıdır. Genel olarak değerlendirildiğinde yargı ve kalıp yargıların tarihsel olduğu olguyu karşılamadığı anlaşılmaktadır.



Araştırma verileri doğrultusunda şu öneriler sıralanabilir;

- Toplumda Romanları tanıyanlar ile hiç irtibatı olmayanlar arasında yer alan yargılarda önemli oranda farklılaşma bulunmaktadır. Romanlar hakkında toplumda farkındalığın artırılmasına yönelik çalışmaların bu manada etkili olacağı anlaşılmaktadır. Romanlara yönelik yargıların temelinde Roman çocukların sokakta çalıştırılmaları yatmaktadır. Toplumdaki Roman algısı öncelikle bu imge üzerinden ortaya çıkmaktadır. Romanların kamusal alanda düşük statülü işler dışında bir yolla görünür hale gelmeleri, mevcut yargıların değişmesini sağlayacaktır.
- Sorun açısından en acil alan eğitimidir. Roman çocuklarla diğer çocukların aynı okullarda okumasının koşulları oluşturulmalıdır. Toplumda Roman olgusu doğrudan çocuklar söz konusu olduğunda kendini belli etmektedir. Toplumda olumsuzluk ile pekişen Roman olgusu okul çerçevesinde kurumsal bir soruna dönüşmektedir. Ailelerin kendi çocuklarını korumak adına ortaya koydukları tutumlar sonuçları itibarıyla sosyal bir sorunu sürekli bir hale getirmektedir. Bu yönde Zonguldak İl Milli Eğitim Müdürlüğü ile diğer kamu idareleri arasında işbirliği yapılarak sorunun aşılması yönüne gidilmelidir.

Bu süreçte önemli bir sorun da Roman çocukların okuduğu okullarda eğitimcilerin durumudur. Bir yanda Roman çocuklara gönülden hizmet sunan tecrübeli eğitimciler yer alırken diğer yanda zaman içerisinde mesleki tükenmişlik yaşayan eğitimciler de bulunmaktadır. Roman çocukların eğitimi konusunda istekli ve tecrübeli eğitimciler, bu alana yeni girecek olan eğitimcilere tecrübe aktarımı gerçekleştirmelidir. Tükenmişlik yaşayan eğitimcilerin yerine yeni kadrolar yerleştirilerek eğitimdeki sıkıntıların bir nebze önüne geçilebilecektir.

- Mekansal dışlanmanın temelini oluşturan Roman mahalleleri ile ilgili yerleşimi başka bir mekana taşımadan rehabilite yoluna gidilmelidir. Ülkemizde Roman hareketinin en belirgin itirazı mevcut yerleşim yerlerini ve yerleşim şekillerini değiştiren konut projeleri üzerinedir.
- Romanların kendi iç sorunları karşısında tavırlarının doğru anlaşılması gerekmektedir. Geleneklerini ayakta tutan belli tanım ve tabuların yine kendi içlerinde çözümlenmesi, onlarla ilişkide güven esasının temele alınmasını gerektirmektedir.



**Fotoğraflar
araştırma kapsamında
gerçekleştirilen
gözlem ve odak
grup çalışmalarında
çekilmiştir.**



KAYNAKÇA

- Alexandris, Alexis (2005), "Din ve Etnisite: Yunanistan ve Türkiye'deki Azınlıkların Kimlik Meselesi", Ege'yi geçerken:1923 Türk-Yunan Zorunlu Nüfus Mübadelesi (içinde), Derleyen: Renee Hirschon, İstanbul Bilgi Üniversitesi Yayınları.
- Alpman, Nazım (1997), Başka Dünyanın İnsanları Çingeneler, Ozan Yayıncılık, İstanbul
- Altınöz, İsmail Haşim (1995), "Osmanlı Toplumunda Çingeneler", Tarih ve Toplum, Sayı:137, Mayıs
- Andrews, Peter Alford (1992), Türkiye'de Etnik Gruplar, Çev. Mustafa Küpüşoğlu, Ant Yayınları, İstanbul
- Arayıcı, Ali (1999), Çingeneler, Ceylan Yayınları, İstanbul
- Arı, Kemal (2003), Büyük Mübadele Türkiye'ye Zorunlu Göç 1923-1925, Tarih Yurt Vakfı Yayınları, İstanbul
- Aysoy, M. (2015), "Roman Geleneğinin Değişimi", Tarihten Günümüze Türkiye'de Romanlar Çalıştayı'na sunulan Tebliğ, 6-7 Kasım 2015 Bursa Teknik Üniversitesi.
- Bakker, P. – Kyuchukov, H. (2000), What is the Romani Language?, University of Hertfordshire Press, Hatfield
- Bulmer, Martin (2001), "The Ethics of Social Research", Researching Social Life, Ed. Nigel Gilbert, Sage Publications, London
- Çayır, K. & Ceyhan, M. A. (2012), Ayrımcılık Çok Boyutlu Yaklaşımlar, Bilgi Üniversitesi Yayınları.
- Çayır, K. (2012), "Gruplararası İlişkiler Bağlamında Ayrımcılık", Ayrımcılık Çok Boyutlu Yaklaşımlar, Bilgi Üniversitesi Yayınları.
- Cech, P. ve Heinschink, M.F. (1996), Sepecides-Romani, Lincom Europa, München.
- Clebert, Jean Paul (1963), The Gypsies, P.Dutton & Co., Inc., New York
- Demirel, N. (2012), "Romanların Sosyal Dışlanma Sorununun Romanlar ve Toplum Düzeyinde Karşılaştırmalı Araştırması (Kocaeli Örneği)", Yalova Üniversitesi Sosyal Bilimler Enstitüsü Basılmamış Yüksek Lisans Tezi.
- Fonseca,İ. (2002), Beni Ayakta Gömün, Çingeneler ve Yolculukları, Ayrıntı Yayınları
- Fraser, Angus (1992), The Gypsies, Blackwell, Oxford
- Giddens, A. (1994a), Modernliğin Sonuçları, Ayrıntı Yayınları

- (1994b), "Living in a Post-Traditional Society", Reflexive Modernization, Polity Pres
- (1995), In Defence of Sociology, Polity Pres
- (1979/2005), Sosyal Teoride Temel Problemler, Türkçesi: Ümit Tatlıcan, Paradigma Yayınları
- (2008), Sosyoloji, Kırmızı Yayınları
- Giddens, A., Pierson, C. (2001), Modernliği Anlamlandırmak, Alfa Yayınları, Bursa.
- Gökbilgin, M. Tayyip (1977), Çingene Maddesi, İslam Ansiklopedisi, MEB Yayınları, İstanbul
- Görekenli, M. A. (2012), "Temel Kavramlar: Önyargı, Kalp yargı ve Ayrımcılık", Ayrımcılık Çok Boyutlu Yaklaşımlar, Bilgi Üniversitesi Yayınları.
- Hancock, Ian (1995), "The Struggle for the Control of Identity", Transitions Vol.4, No.4.
- Hancock, Ian (2002), We are the Romani People, University of Hertfordshire Press, Hatfield.
- Lewy, Guenter (1999), "The Travail of The Gypsies", National Interest, Fall, Issue 57
- Marushiakova, E. – Popov, V. (2001), Gypsies in the Ottoman Empire, University of Hertfordshire Press, Hatfield
- Kenrick, D. (2006), Çingenerler, Ganj'dan Thames'e, Homer Yayınları
- Marushiakova, E. – Popov, V., "A History of the Roma of Bulgaria", <http://www.geocities.com/Paris/5121/bugaria-hstry.htm>, 6 Nisan 2002.
- Matras, Yaron (2004), "Romacilikanes, The Romani Dialects of Parakalamos", Romani, Studies 5, Vol.14, No:1, June
- Özkan, Ali Rafet (2000), Türkiye Çingenerleri, Kültür Bakanlığı Yayınları, Ankara
- Willems, Wim (1977), In Search of The True Gypsy, From Enlightenment to Final Solution, Frank Cass, London
- Yoors, Jan (1967), The Gypsies, Simon and Schuster, New York

EK 1

Kalıp Yargılar ve İnançlar

Tablo 11: Temizliğe dikkat etme

		S1. Roman arkadaşınız var mı?		
		Evet, var	Hayır, yok	Toplam
Temizliğe dikkat etme	Hiç uygun değil	17,1%	26,3%	21,5%
	Uygun değil	40,2%	40,2%	40,2%
	Emin değilim	16,6%	19,5%	18,0%
	Uygun	23,1%	13,3%	18,4%
	Çok uygun	3,0%	,8%	1,9%
Toplam		100,0%	100,0%	100,0%

Tablo 12: Kendi kültürüne bağlılık

		S1. Roman arkadaşınız var mı?		
		Evet, var	Hayır, yok	Toplam
S7_2. Kendi kültürüne bağlılık	Hiç uygun değil	2,8%	2,1%	2,5%
	Uygun değil	9,2%	7,1%	8,2%
	Emin değilim	14,8%	19,3%	17,0%
	Uygun	58,4%	53,1%	55,9%
	Çok uygun	14,8%	18,3%	16,5%
Toplam		100,0%	100,0%	100,0%

Tablo 13: Güçlü dini inançlara sahip olma

		S1. Roman arkadaşınız var mı?		
		Evet, var	Hayır, yok	Toplam
Hiç uygun değil	11,1%	10,2%	10,7%	
Uygun değil	19,8%	22,6%	21,1%	
Emin değilim	33,7%	42,1%	37,7%	
Uygun	30,9%	21,8%	26,5%	
Çok uygun	4,6%	3,3%	4,0%	
Toplam		100,0%	100,0%	100,0%

Tablo 14: Yoksulluk

		S1. Roman arkadaşınız var mı?		
		Evet, var	Hayır, yok	Toplam
S7_4. Yoksulluk	Hiç uygun değil	6,2%	3,3%	4,8%
	Uygun değil	24,0%	14,5%	19,4%
	Emin değilim	16,0%	18,5%	17,2%
	Uygun	41,8%	45,4%	43,5%
	Çok uygun	12,0%	18,3%	15,0%
Toplam		100,0%	100,0%	100,0%

Tablo 15: Eğlenceye düşkün

		S1. Roman arkadaşınız var mı?		
		Evet, var	Hayır, yok	Toplam
S7_5. Eğlenceye düşkün	Hiç uygun değil	1,8%	,6%	1,2%
	Uygun değil	4,6%	3,3%	4,0%
	Emin değilim	5,5%	10,4%	7,8%
	Uygun	36,6%	35,5%	36,1%
	Çok uygun	51,6%	50,2%	50,9%
Toplam		100,0%	100,0%	100,0%

Tablo 16: Göçebe

		S1. Roman arkadaşınız var mı?		
		Evet, var	Hayır, yok	Toplam
S7_6. Göçebe	Hiç uygun değil	6,7%	3,3%	5,1%
	Uygun değil	23,8%	15,1%	19,6%
	Emin değilim	20,6%	24,7%	22,6%
	Uygun	37,7%	42,3%	39,9%
	Çok uygun	11,1%	14,7%	12,8%
Toplam		100,0%	100,0%	100,0%

Tablo 17: Suç işleme eğilimi

		S1. Roman arkadaşınız var mı?		
		Evet, var	Hayır, yok	Toplam
S7_7. Suç işleme eğilimi	Hiç uygun değil	4,6%	2,5%	3,6%
	Uygun değil	18,0%	10,0%	14,2%
	Emin değilim	18,2%	26,3%	22,0%
	Uygun	45,0%	45,8%	45,3%
	Çok uygun	14,3%	15,4%	14,8%
Toplam		100,0%	100,0%	100,0%

Tablo 18: Küfürbazlık

		S1. Roman arkadaşınız var mı?		
		Evet, var	Hayır, yok	Toplam
S7_8. Küfürbazlık	,00	,2%		,1%
	Hiç uygun değil	2,6%	1,0%	1,8%
	Uygun değil	9,9%	7,5%	8,8%
	Emin değilim	12,2%	20,7%	16,2%
	Uygun	54,9%	49,4%	52,3%
	Çok uygun	20,3%	21,4%	20,8%
Toplam		100,0%	100,0%	100,0%

Tablo 19: Misafirperverlik

		S1. Roman arkadaşınız var mı?		
		Evet, var	Hayır, yok	Toplam
S7_9. Misafirperverlik	Hiç uygun değil	4,1%	3,1%	3,6%
	Uygun değil	6,9%	8,9%	7,8%
	Emin değilim	24,7%	41,7%	32,8%
	Uygun	46,0%	32,6%	39,6%
	Çok uygun	18,3%	13,7%	16,1%
Toplam		100,0%	100,0%	100,0%

Tablo 20: Tehlikeli

		S1. Roman arkadaşınız var mı?		
		Evet, var	Hayır, yok	Toplam
S7_10. Tehlikeli	Hiç uygun değil	8,3%	8,5%	8,4%
	Uygun değil	24,9%	14,5%	19,9%
	Emin değilim	22,2%	27,0%	24,5%
	Uygun	36,2%	38,2%	37,1%
	Çok uygun	8,5%	11,8%	10,0%
Toplam		100,0%	100,0%	100,0%



SOSYAL DIŞLANMA VE ROMAN ARAŞTIRMASI

